



Министерство здравоохранения Российской Федерации

федеральное государственное бюджетное образовательное учреждение
высшего образования

Северо-Западный государственный медицинский университет имени И.И. Мечникова"
Министерства здравоохранения Российской Федерации

(ФГБОУ ВО СЗГМУ им. И.И. Мечникова Минздрава России)

ПРОГРАММА ПРАКТИКИ

<i>Специальность (код, название)</i>	31.08.48 Скорая медицинская помощь
<i>Форма обучения</i>	очная

<i>Вид практики</i>	производственная (клиническая)
<i>Тип практики</i>	Производственная (клиническая) практика 1
<i>Способ проведения практики</i>	Стационарная
<i>Объем практики (в зач. единицах)</i>	30
<i>Продолжительность производственной практики (в акад. часах)</i>	1080

Санкт-Петербург
2019

Программа практики «Производственная (клиническая) практика 1» по специальности 31.08.48 Скорая медицинская помощь (далее РПД) разработана на основании требований федерального государственного образовательного стандарта высшего образования по специальности, утвержденного приказом Министерства образования и науки Российской Федерации от «25» августа 2014 г. №1091, на основании Профессионального стандарта, утвержденного приказом Министерства труда Российской Федерации от «14» марта 2018г. №133н (при необходимости), в соответствии с учебным планом, утвержденным ректором от «29» марта 2019 г.

Составители программы:

1. Мирошниченко Александр Григорьевич, д.м.н., профессор, заведующий кафедрой скорой медицинской помощи ФГБОУ ВО СЗГМУ им. И. И. Мечникова Минздрава России
2. Петрова Нелли Владимировна, к.м.н., доцент кафедры скорой медицинской помощи ФГБОУ ВО СЗГМУ им. И. И. Мечникова Минздрава России
3. Лукьянова Ирина Юрьевна, к.м.н., доцент кафедры скорой медицинской помощи ФГБОУ ВО СЗГМУ им. И. И. Мечникова Минздрава России

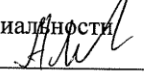
Рецензент:

Миннулин Ильдар Пулатович, д.м.н., профессор, зав. кафедрой скорой медицинской помощи и хирургии повреждений ПСПбГМУ им. акад. И.П.Павлова

Рецензент:

Барсукова Ирина Михайловна, д.м.н., доцент, руководитель Учебного центра ГБУ СПб НИИСП им. И.И.Джанелидзе

Рабочая программа практики «Производственная (клиническая) практика 1» обсуждена на заседании кафедры скорой медицинской помощи от «16» января 2019 г., протокол № 1.

Руководитель ОПОП ВО по специальности
Заведующий кафедрой, проф.  /А.Г.Мирошниченко/
(подпись) (Ф.И.О.)

Одобрено методическим советом хирургического факультета
«04» марта 2019 г. ПР.№3

Председатель  /Глушков Н.И./
(подпись)

СОДЕРЖАНИЕ

1. Цели практики	4
2. Задачи практики	4
3. Место практики в структуре основной профессиональной образовательной программы..	4
4. Формы проведения практики.....	4
5. Время и место проведения практики	4
6. Планируемые результаты обучения при прохождении практики.....	4
7. Структура и содержание практики.....	21
8. Формы отчетности и аттестации по практике.....	23
9. Фонд оценочных средств	23
9.1. Критерии оценки	23
9.2. Оценочные средства.....	24
10. Учебно-методическое и информационное обеспечение	24
11. Материально-техническое обеспечение	31
12. Методические рекомендации по прохождению практики	33

1. Цели практики

Развитие практических умений и навыков, полученных в процессе обучения в ординатуре, формирование профессиональных компетенций врача скорой медицинской помощи, приобретение опыта в решении реальных профессиональных задач.

2. Задачи практики

– Формирование необходимых знаний, навыков, умений и компетенций, направленных на готовность обучающихся проводить обследование пациентов в целях выявления заболеваний и (или) состояний, требующих оказания скорой медицинской помощи вне медицинской организации, а также в амбулаторных и стационарных условиях.

– Формирование необходимых знаний, навыков, умений и компетенций, направленных на готовность обучающихся назначать лечение пациентам с заболеваниями и (или) состояниями, требующими оказания скорой медицинской помощи вне медицинской организации, а также в амбулаторных и стационарных условиях.

3. Место практики в структуре основной профессиональной образовательной программы.

Практика относится к базовой части Блока 2 «Практики» учебного плана по специальности 31.08.48. Скорая медицинская помощь

Для прохождения практики необходимы знания, умения и навыки формируемыми дисциплинами:

1. Скорая медицинская помощь вне медицинской организации
2. Скорая медицинская помощь в отделении скорой медицинской помощи стационара

4. Формы проведения практики.

Практика проводится непрерывно – путем выделения в календарном учебном графике непрерывного периода учебного времени для проведения всех видов практик, предусмотренных ОПОП ВО.

5. Время и место проведения практики.

В соответствии с учебным планом практика проводится в 1 и 2 семестре в Александровской больнице.

6. Планируемые результаты обучения при прохождении практики.

Практика направлена на формирование у обучающихся следующих компетенций (в соответствии с ФГОС ВО)

№ п/п	Компетенции		Результаты практики		
	Код	Содержание	Знать	Уметь	Иметь навык
1.	ПК-1	готовность к осуществлению комплекса мероприятий, направленных на сохранение и укрепление здоровья и включающих в себя формирование здорового образа жизни,	Анатомо-функциональное состояние органов и систем организма человека у пациентов в норме, при заболеваниях и (или) состояниях, требующих оказания скорой медицинской	Оценивать глубину расстройств сознания по шкале Глазго; признаки внутричерепной гипертензии; признаки гипертензионно-дислокационного синдрома; степени дегидратации; производить	Анализ информации, полученной от пациентов (их законных представителей) с заболеваниями и (или) состояниями, требующими оказания скорой медицинской помощи вне медицинской организации

		<p>предупреждение возникновения и (или) распространения заболеваний, их раннюю диагностику, выявление причин и условий их возникновения и развития, а также направленных на устранение вредного влияния на здоровье человека факторов среды его обитания</p>	<p>помощи вне медицинской организации Закономерности функционирования здорового организма человека и механизмы обеспечения здоровья с позиции теории функциональных систем; особенности регуляции функциональных систем организма человека при заболеваниях и (или) состояниях, требующих оказания скорой медицинской помощи вне медицинской организации Медицинские вмешательства при заболеваниях и (или) состояниях, требующих оказания скорой медицинской помощи вне медицинской организации; медицинские показания и медицинские противопоказания; возможные осложнения, побочные действия, нежелательные реакции, в том числе серьезные и непредвиденные Методика осмотра и обследования пациентов с заболеваниями и (или) состояниями, требующими оказания скорой медицинской</p>	<p>расшифровку, описание и интерпретацию электрокардиографических данных. Проводить физикальное обследование пациента Выявлять симптомы и синдромы осложнений, побочных действий, нежелательных реакций, в том числе серьезных и непредвиденных, возникших в результате диагностических мероприятий у пациентов с заболеваниями и (или) состояниями, требующими оказания скорой медицинской помощи вне медицинской организации Выявлять у пациентов симптомы и синдромы заболеваний и (или) состояний, требующих оказания скорой медицинской помощи вне медицинской организации</p>	<p>Выявление симптомов и синдромов осложнений, побочных действий, нежелательных реакций, в том числе серьезных и непредвиденных, возникших в результате диагностических мероприятий у пациентов с заболеваниями и (или) состояниями, требующими оказания скорой медицинской помощи вне медицинской организации Выявление у пациентов симптомов и синдромов заболеваний и (или) состояний, требующих оказания скорой медицинской помощи вне медицинской организации. Интерпретация и анализ результатов осмотра пациентов с заболеваниями и (или) состояниями, требующими оказания скорой медицинской помощи вне медицинской организации Использование в работе персональных данных пациентов и сведений, составляющих врачебную тайну</p>
--	--	--	--	--	--

			помощи вне медицинской организации Методика сбора анамнеза жизни и жалоб у пациентов (их законных представителей) с заболеваниями и (или) состояниями, требующими оказания скорой медицинской помощи вне медицинской организации		
2.	ПК-2	готовность к проведению профилактических медицинских осмотров, диспансеризации и осуществлению диспансерного наблюдения за здоровыми и хроническими больными	Вопросы организации санитарно-противоэпидемических (профилактических) мероприятий в целях предупреждения возникновения и распространения инфекционных заболеваний. Общие вопросы организации медицинской помощи населению Основы взаимодействия с экстренными оперативными службами, силами гражданской обороны, функциональной подсистемой единой государственной системы предупреждения и ликвидации чрезвычайных ситуаций Показания к вызову специализированных выездных бригад скорой медицинской помощи Правила работы в информационных	Интерпретировать и анализировать информацию, полученную от пациентов (их законных представителей) с заболеваниями и (или) состояниями, требующими оказания скорой медицинской помощи вне медицинской организации Использовать в работе персональные данные пациентов и сведения, составляющие врачебную тайну Использовать информационные системы и информационно-телекоммуникационную сеть "Интернет" Использовать методы осмотра и обследования пациентов с заболеваниями и (или) состояниями, требующими оказания скорой медицинской помощи вне медицинской организации, с учетом возрастных анатомо-	Заполнение и направление в установленном порядке экстренного извещения о случае инфекционного, паразитарного, профессионального и другого заболевания, носительства возбудителей инфекционных болезней, отравления, неблагоприятной реакции, связанной с иммунизацией, укуса, ослюнения, оцарапывания животными в территориальные органы, осуществляющие федеральный государственный санитарно-эпидемиологический надзор Интерпретация и анализ результатов обследования пациентов с заболеваниями и (или) состояниями, требующими оказания скорой медицинской помощи вне медицинской организации

			системах и информационно-телекоммуникационной сети "Интернет"	функциональных особенностей в соответствии с действующим порядком оказания медицинской помощи, клиническими рекомендациями (протоколами лечения) по вопросам оказания медицинской помощи, с учетом стандартов медицинской помощи	
3.	ПК-3	готовность к проведению противоэпидемических мероприятий, организации защиты населения в очагах особо опасных инфекций, при ухудшении радиационной обстановки, стихийных бедствиях и иных чрезвычайных ситуациях	противоэпидемические мероприятия при возникновении очага инфекции формы и методы санитарно-просветительной работы; <ul style="list-style-type: none"> • принципы организации медицинской службы гражданской обороны и медицины катастроф. 	проводить санитарно-просветительную работу среди населения оформить необходимую медицинскую документацию, предусмотренную законодательством, провести анализ своей работы и составить отчет.	Применения медицинских изделий в соответствии с действующими порядками оказания медицинской помощи, клиническими рекомендациями (протоколами лечения) по вопросам оказания медицинской помощи, с учетом стандартов медицинской помощи. <ul style="list-style-type: none"> - определения медицинских показаний для оказания скорой, в том числе скорой специализированной, медицинской помощи пациентам с аллергическими заболеваниями и (или) иммунодефицитным и состояниями. -выявления симптомов и синдромов осложнений, побочных действий, нежелательных реакций, в том числе серьезных и

			<p>нежелательных реакций, в том числе серьезных и непредвиденных, возникших при лечении заболеваний и (или) состояний, требующих оказания скорой медицинской помощи вне медицинской организации;</p> <p>Требования асептики и антисептики при оказании скорой медицинской помощи вне медицинской организации.</p>	<p>медицинской помощи, с учетом стандартов медицинской помощи;</p> <p>Предотвращать или устранять осложнения, побочные действия, нежелательные реакции, в том числе серьезные и непредвиденные, возникшие в результате диагностических или лечебных манипуляций, применения лекарственных препаратов и (или) медицинских изделий у пациентов с заболеваниями и (или) состояниями, требующими оказания скорой медицинской помощи вне медицинской организации;</p> <p>Проводить мониторинг заболевания и (или) состояния, требующего оказания скорой медицинской помощи вне медицинской организации, корректировку лечения.</p>	
5.	ПК-5	<p>готовность к определению у пациентов патологических состояний, симптомов, синдромов заболеваний, нозологических форм в соответствии с Международной статистической классификацией</p>	<p>Медицинские изделия, применяемые при обследовании пациентов с заболеваниями и (или) состояниями, требующими оказания скорой медицинской помощи вне медицинской организации,</p>	<ul style="list-style-type: none"> - измерение артериального давления на периферических артериях; - исследование уровня глюкозы в крови - катетеризация мочевого пузыря с помощью мягких катетеров; применение искусственной 	<p>Обеспечение безопасности диагностических манипуляций</p> <p>Обеспечение внутреннего контроля качества и безопасности медицинской деятельности</p> <p>Обоснование объема обследования пациентов с заболеваниями и</p>

		<p>болезней и проблем, связанных со здоровьем</p>	<p>принципы обеспечения безопасности диагностических манипуляций Методы диагностических исследований пациентов с заболеваниями и (или) состояниями, требующими оказания скорой медицинской помощи вне медицинской организации Симптомы и синдромы осложнений, побочных действий, нежелательных реакций, в том числе серьезных и непредвиденных, возникших в результате диагностических мероприятий у пациентов с заболеваниями и (или) состояниями, требующими оказания скорой медицинской помощи вне медицинской организации Этиология и патогенез, патоморфология, клиническая картина, классификация, дифференциальная диагностика, особенности течения, осложнения и исходы заболеваний и (или) состояний, требующих оказания скорой</p>	<p>вентиляции легких в режимах: с контролем по объему, контролем по давлению - применение искусственной вентиляции легких в режимах: с контролем по объему, контролем по давлению проведение мониторинга состояния пациента по показателям электрокардиограммы, артериального давления, частоты сердечных сокращений, пульсоксиметрии, температуры с помощью транспортных аппаратов мониторинга жизненно-важных функций организма; - проведение первичной обработки ран различной этиологии (обработка, наложение асептической повязки), в том числе при ожогах, отморожениях пульсоксиметрия; - пункция и дренирование плевральной полости; - пункция и катетеризация периферических и наружной яремной вен, в том числе с использованием ультразвуковой навигации регистрация электрокардиограммы ультразвуковой мониторинг</p>	<p>(или) состояниями, требующими оказания скорой медицинской помощи вне медицинской организации, в соответствии с действующим порядком оказания медицинской помощи, клиническими рекомендациями (протоколами лечения) по вопросам оказания медицинской помощи, с учетом стандартов медицинской помощи Осмотр пациентов с заболеваниями и (или) состояниями, требующими оказания скорой медицинской помощи вне медицинской организации Оценка результатов медицинских вмешательств у пациентов с заболеваниями и (или) состояниями, требующими оказания скорой медицинской помощи вне медицинской организации Оценка тяжести заболевания и (или) состояния пациентов, требующих оказания скорой медицинской помощи вне медицинской организации Проведение обследования пациентов с заболеваниями и (или) состояниями, требующими</p>
--	--	---	---	---	---

			<p>медицинской помощи вне медицинской организации</p>	<p>распознавания свободной жидкости в перикарде, плевральной и брюшной полостях, пневмоторакса с помощью портативного аппарата ультразвуковой диагностики заболеваниями и (или) состояниями, требующими оказания скорой медицинской помощи вне медицинской организации</p> <p>Интерпретировать и анализировать результаты осмотра пациентов с заболеваниями и (или) состояниями, требующими оказания скорой медицинской помощи вне медицинской организации</p> <p>Обеспечивать безопасность диагностических манипуляций</p> <p>Обеспечивать внутренний контроль качества и безопасности медицинской деятельности</p> <p>Обосновывать объем обследования пациентов с заболеваниями и (или) состояниями, требующими оказания скорой медицинской помощи вне медицинской организации, в соответствии с действующим порядком оказания медицинской помощи,</p>	<p>оказания скорой медицинской помощи вне медицинской организации, в соответствии с действующим порядком оказания медицинской помощи, клиническими рекомендациями (протоколами лечения) по вопросам оказания медицинской помощи, с учетом стандартов медицинской помощи</p> <p>Установление ведущего синдрома и предварительного диагноза заболевания и (или) состояния, требующего оказания скорой медицинской помощи вне медицинской организации, с учетом действующей Международной статистической классификации болезней и проблем, связанных со здоровьем (далее - МКБ)</p>
--	--	--	---	--	--

				<p>клиническими рекомендациями (протоколами лечения) по вопросам оказания медицинской помощи, с учетом стандартов медицинской помощи</p> <p>Осуществлять сбор жалоб, анамнеза жизни у пациентов (их законных представителей) с заболеваниями и (или) состояниями, требующими оказания скорой медицинской помощи вне медицинской организации</p> <p>Оценивать анатомо-функциональное состояние органов и систем организма человека у пациентов в норме, при заболеваниях и (или) состояниях, требующих оказания скорой медицинской помощи вне медицинской организации</p> <p>Оценивать результаты медицинских вмешательств у пациентов с заболеваниями и (или) состояниями, требующими оказания скорой медицинской помощи вне медицинской организации</p> <p>Оценивать тяжесть заболевания и (или) состояния пациентов, требующих оказания скорой медицинской помощи вне медицинской организации</p>	
--	--	--	--	---	--

				<p>Оценивать эффективность и безопасность применения лекарственных препаратов и медицинских изделий у пациентов с заболеваниями и (или) состояниями, требующими оказания скорой медицинской помощи вне медицинской организации</p> <p>Применять при обследовании пациентов медицинские изделия в соответствии с действующим порядком оказания медицинской помощи, клиническими рекомендациями (протоколами лечения) по вопросам оказания медицинской помощи, с учетом стандартов медицинской помощи</p> <p>Проводить обследование пациентов с заболеваниями и (или) состояниями, требующими оказания скорой медицинской помощи вне медицинской организации, в соответствии с действующим порядком оказания медицинской помощи, клиническими рекомендациями (протоколами лечения) по вопросам оказания медицинской помощи</p>	
--	--	--	--	--	--

				помощи, с учетом стандартов медицинской помощи Проводить осмотр пациентов с заболеваниями и (или) состояниями, требующими оказания скорой медицинской помощи вне медицинской организации	
6.	ПК-6	готовность к ведению и лечению пациентов, нуждающихся в оказании специализированной скорой медицинской помощи	Клинические рекомендации (протоколы лечения) по вопросам оказания скорой медицинской помощи вне медицинской организации; Методы лечения пациентов с заболеваниями и (или) состояниями, требующими оказания скорой медицинской помощи вне медицинской организации, в соответствии с действующим порядком оказания медицинской помощи, клиническими рекомендациями (протоколами лечения) по вопросам оказания медицинской помощи, с учетом стандартов медицинской помощи; Методы обезболивания при оказании скорой медицинской помощи вне медицинской организации; Механизм действия	Оценка эффективности и безопасности применения лекарственных препаратов и медицинских изделий у пациентов с заболеваниями и (или) состояниями, требующими оказания скорой медицинской помощи вне медицинской организации; Применение медицинских изделий в соответствии с действующим порядком оказания медицинской помощи, клиническими рекомендациями (протоколами лечения) по вопросам оказания медицинской помощи, с учетом стандартов медицинской помощи; Оказание скорой медицинской помощи вне медицинской организации (в составе врачебной общепрофильной выездной бригады скорой медицинской помощи), включая	Внутрикожное, подкожное, внутримышечное, внутривенное, внутрикостное, сублингвальное, эндотрахеальное введение лекарственных препаратов; Зондовое промывание желудка; Ингаляционное введение лекарственных препаратов с помощью ингаляторов, небулайзеров; Искусственная вентиляция легких с использованием аппаратов искусственной вентиляции легких различных типов, комплектов дыхательных для ручной искусственной вентиляции легких; коникотомия, коникостомия, коникопункция и микротрахеостомия; наложение окклюзионной повязки при открытом пневмотораксе; обезболивание; обеспечение проходимости

			<p>лекарственных препаратов, медицинских изделий, применяемых при оказании скорой медицинской помощи вне медицинской организации; медицинские показания и медицинские противопоказания к их назначению; возможные осложнения, побочные действия, нежелательные реакции, в том числе серьезные и непредвиденные; Содержание упаковок и наборов для оказания скорой медицинской помощи вне медицинской организации; Стандарты оказания скорой медицинской помощи; Стандарты скорой медицинской помощи.</p>	<p>осуществление мероприятий, способствующих стабилизации или улучшению клинического состояния пациента, с учетом диагноза, возраста и клинической картины в соответствии с действующим порядком оказания медицинской помощи, клиническими рекомендациями (протоколами лечения) по вопросам оказания медицинской помощи, с учетом стандартов медицинской помощи; Определение медицинских показаний и медицинских противопоказаний для медицинских вмешательств у пациентов с заболеваниями и (или) состояниями, требующими оказания скорой медицинской помощи вне медицинской организации; Назначение лекарственных препаратов и применение медицинских изделий у пациентов с заболеваниями и (или) состояниями, требующими оказания скорой медицинской помощи вне медицинской организации; Обеспечение</p>	<p>верхних дыхательных путей, в том числе с помощью воздуховодов, ларингеальной трубки, комбитьюба, ларингеальной маски, интубации трахеи методом прямой ларингоскопии; оксигенотерапия; остановка кровотечения с помощью механических и фармакологических средств; осуществление родовспоможения вне медицинской организации, включая первичную обработку новорожденного; применение методов десмургии; применение по показаниям мер физического ограничения движения пациента; проведение закрытого массажа сердца (ручного и с помощью специальных медицинских изделий); - проведение инфузионной терапии, в том числе с использованием инфузوماتов; - проведение комплексной сердечно-легочной и церебральной реанимации с определением условий отказа от ее проведения и показаний к ее прекращению; - проведение системного</p>
--	--	--	--	---	---

				<p>медицинской сортировки пациентов и установление последовательности оказания скорой медицинской помощи вне медицинской организации при массовых заболеваниях, травмах или иных состояниях;</p>	<p>тромболизиса; - профилактика и лечение аспирационного синдрома; - профилактика и лечение жировой эмболии; Назначать лекарственные препараты и применять медицинские изделия у пациентов с заболеваниями и (или) состояниями, требующими оказания скорой медицинской помощи вне медицинской организации Определять медицинские показания и медицинские противопоказания для медицинских вмешательств у пациентов с заболеваниями и (или) состояниями, требующими оказания скорой медицинской помощи вне медицинской организации.</p>
7.	ПК-7	<p>готовность к оказанию медицинской помощи при чрезвычайных ситуациях, в том числе участию в медицинской эвакуации</p>	<p>Общие вопросы организации оказания скорой медицинской помощи вне медицинской организации, тактика работы при чрезвычайных ситуациях, стихийных бедствиях, микросоциальных конфликтах и других подобных ситуациях Показания к медицинской эвакуации в</p>	<p>Организовывать и обеспечивать перемещение, в том числе в автомобиль скорой медицинской помощи, и транспортировку пациента при выполнении медицинской эвакуации Осуществлять медицинскую эвакуацию пациента при наличии медицинских показаний с одновременным проведением во</p>	<p>Определение показаний к медицинской эвакуации пациента в профильную медицинскую организацию Организация и обеспечение перемещения, в том числе в автомобиль скорой медицинской помощи, и транспортировки пациента при выполнении медицинской эвакуации Осуществление</p>

			<p>медицинские организации по профилю заболевания и (или) состояния, требующего оказания скорой медицинской помощи вне медицинской организации</p> <p>Правила осуществления медицинской эвакуации пациентов с одновременным проведением во время транспортировки пациента мероприятий по мониторингу жизненно-важных функций и по оказанию скорой медицинской помощи вне медицинской организации</p> <p>Правила перемещения и транспортировки пациентов при оказании скорой медицинской помощи вне медицинской организации</p>	<p>время транспортировки пациента мероприятий по мониторингу жизненно-важных функций и по оказанию скорой медицинской помощи вне медицинской организации</p>	<p>медицинской эвакуации пациента при наличии медицинских показаний с одновременным проведением во время транспортировки пациента мероприятий по мониторингу жизненно-важных функций и по оказанию скорой медицинской помощи вне медицинской организации</p>
8.	ПК-8	<p>готовность к формированию у населения, пациентов и членов их семей мотивации, направленной на сохранение и укрепление своего здоровья и здоровья окружающих</p>	<p>основные принципы и методы профилактики заболеваний и укрепления здоровья, принципы обучения взрослых, принципы консультирования пациентов</p>	<p>проводить мероприятия по профилактике заболеваний и укреплению здоровья на индивидуальном, групповом и популяционном уровне</p>	<p>консультирования и обучения пациентов, навыками проведения мероприятий по профилактике заболеваний и укреплению здоровья</p>
9.	ПК-9	<p>готовность к применению основных</p>	<p>Составление плана работы и отчета о своей работе</p>	<p>Составлять план работы и отчет о своей работе</p>	<p>Правила оформления медицинской документации</p>

		<p>принципов организации и управления в сфере охраны здоровья граждан, в медицинских организациях и их структурных подразделениях</p>	<p>Ведение медицинской документации, в том числе в форме электронного документа Проведение противоэпидемических мероприятий в случае возникновения очага инфекции Контроль выполнения должностных обязанностей находящегося в распоряжении медицинского и иного персонала Обеспечение внутреннего контроля качества и безопасности медицинской деятельности Использование информационных систем и информационно-телекоммуникационной сети "Интернет" Использование в работе персональных данных пациентов и сведений, составляющих врачебную тайну Организация работы врачебной общепрофильной выездной бригады скорой медицинской помощи Определение медицинских показаний к введению ограничительных мероприятий (карантина) и показаний для направления к врачу-специалисту</p>	<p>Вести медицинскую документацию, в том числе в форме электронного документа Проводить противоэпидемические мероприятия в случае возникновения очага инфекции Осуществлять контроль выполнения должностных обязанностей медицинским и иным персоналом Обеспечивать внутренний контроль качества и безопасности медицинской деятельности Использовать информационные системы и информационно-телекоммуникационную сеть "Интернет" Использовать в работе персональные данные пациентов и сведения, составляющие врачебную тайну Организовывать работу врачебной общепрофильной выездной бригады скорой медицинской помощи Определять медицинские показания к введению ограничительных мероприятий (карантина) и показания для направления к врачу-специалисту при возникновении инфекционных (паразитарных) болезней Оформлять и</p>	<p>медицинских организациях, оказывающих медицинскую помощь по профилю "скорая медицинская помощь", в том числе в форме электронного документа Правила работы в информационных системах и информационно-телекоммуникационной сети "Интернет" Должностные обязанности медицинских и иных работников в медицинских организациях, оказывающих медицинскую помощь по профилю "скорая медицинская помощь"</p>
--	--	---	--	---	--

			<p>при возникновении инфекционных (паразитарных) болезней</p> <p>Заполнение и направление в установленном порядке экстренного извещения о случае инфекционного, паразитарного, профессионального и другого заболевания, носительства возбудителей инфекционных болезней, отравления, неблагоприятной реакции, связанной с иммунизацией, укуса, ослюнения, оцарапывания животными в территориальные органы, осуществляющие федеральный государственный санитарно-эпидемиологический надзор</p>	<p>направлять в установленном порядке экстренного извещения о случае инфекционного, паразитарного, профессионального и другого заболевания, носительства возбудителей инфекционных болезней, отравления, неблагоприятной реакции, связанной с иммунизацией, укуса, ослюнения, оцарапывания животными в территориальные органы, осуществляющие федеральный государственный санитарно-эпидемиологический надзор</p>	
10.	ПК-10	<p>готовность к участию в оценке качества оказания медицинской помощи с использованием основных медико-статистических показателей</p>	<p>Составление плана работы и отчета о своей работе</p> <p>Ведение медицинской документации, в том числе в форме электронного документа</p> <p>Проведение анализа медико-статистических показателей заболеваемости населения заболеваниями и (или) состояниями, требующими оказания скорой, в том числе скорой</p>	<p>Составлять план работы и отчет о своей работе</p> <p>Вести медицинскую документацию, в том числе в форме электронного документа</p> <p>Проводить анализ медико-статистических показателей заболеваемости населения заболеваниями и (или) состояниями, требующими оказания скорой, в том числе скорой специализированной,</p>	<p>Правила оформления медицинской документации в медицинских организациях, оказывающих медицинскую помощь по профилю "скорая медицинская помощь", в том числе в форме электронного документа</p> <p>Правила работы в информационных системах и информационно-телекоммуникационной сети "Интернет"</p> <p>Должностные</p>

			<p>специализированной, медицинской помощи Контроль выполнения должностных обязанностей находящегося в распоряжении медицинского и иного персонала Обеспечение внутреннего контроля качества и безопасности медицинской деятельности Использование информационных систем и информационно-телекоммуникационной сети "Интернет" Использование в работе персональных данных пациентов и сведений, составляющих врачебную тайну</p>	<p>медицинской помощи Осуществлять контроль выполнения должностных обязанностей медицинским и иным персоналом Обеспечивать внутренний контроль качества и безопасности медицинской деятельности Использовать информационные системы и информационно-телекоммуникационную сеть "Интернет" Использовать в работе персональные данные пациентов и сведения, составляющие врачебную тайну</p>	<p>обязанности медицинских и иных работников в медицинских организациях, оказывающих медицинскую помощь по профилю "скорая медицинская помощь"</p>
11.	ПК-11	<p>готовность к организации медицинской помощи при чрезвычайных ситуациях, в том числе медицинской эвакуации</p>	<p>Законодательство Российской Федерации в области здравоохранения, обеспечения санитарно-эпидемиологического благополучия населения, нормативные правовые акты Российской Федерации, определяющие деятельность органов и организаций здравоохранения Принципы организации медицинской помощи в чрезвычайных ситуациях, в том числе</p>	<p>Проводить госпитализацию в экстренном порядке Анализировать санитарно-гигиеническую характеристику и критерии чрезвычайной ситуации Организовывать мероприятия по медицинской эвакуации</p>	<p>Владения законодательными и правовыми основами в области безопасности и охраны окружающей среды, требованиями безопасности технических регламентов в сфере профессиональной деятельности. Организации оказания медицинской помощи в чрезвычайных ситуациях и медицинской эвакуации</p>

			медицинской эвакуации		
--	--	--	--------------------------	--	--

7. Структура и содержание практики

Учебно-тематический план

№ п/п	Тема	Час.	Вид деятельности	Кол-во манипуляций
1.	Назначение и проведение ИТ пациентам с острой патологией в брюшной полости	20	Участие в клинических разборах Участие в обходах больных Разбор историй болезни Самостоятельный анализ лабораторных и инструментальных исследований	25
2.	Назначение и проведение ИТ пациентам при массивной кровопотере	20	Участие в клинических разборах Участие в обходах больных Разбор историй болезни Самостоятельный анализ лабораторных и инструментальных исследований	10
3.	Назначение и проведение ИТ пациентам кардиохирургического профиля, методы и оборудование для протезирования функции сердечно-сосудистой системы	20	Участие в клинических разборах Участие в обходах больных Разбор историй болезни Самостоятельный анализ лабораторных и инструментальных исследований	10
4.	Назначение и проведение ИТ пациентам с тяжелой, в том числе, сочетанной травмой	20	Участие в клинических разборах Участие в обходах больных Разбор историй болезни Самостоятельный анализ лабораторных и инструментальных исследований	10
5.	Назначение и проведение ИТ пациентам при патологическом течении родов	20	Участие в клинических разборах Участие в обходах больных Разбор историй болезни Самостоятельный анализ лабораторных и инструментальных исследований	5
6.	Назначение и проведение ИТ пациентам неврологического профиля	20	Участие в клинических разборах Участие в обходах больных Разбор историй болезни Самостоятельный анализ лабораторных и инструментальных исследований	20
7.	Назначение и проведение ИТ пациентам с тяжелой патологией сердечно-сосудистой системы	20	Участие в клинических разборах Участие в обходах больных Разбор историй болезни Самостоятельный анализ лабораторных и инструментальных исследований	20
8.	Назначение и проведение ИТ пациентам с тяжелой патологией желудочно-кишечного тракта	20	Участие в клинических разборах Участие в обходах больных Разбор историй болезни Самостоятельный анализ лабораторных и инструментальных исследований	20
9.	Назначение и проведение ИТ пациентам с тяжелой патологией эндокринной системы	20	Участие в клинических разборах Участие в обходах больных Разбор историй болезни Самостоятельный анализ лабораторных	10

			и инструментальных исследований	
10.	Назначение и проведение ИТ пациентам при тяжелом течении онкологических заболеваний	20	Участие в клинических разборах Участие в обходах больных Разбор историй болезни Самостоятельный анализ лабораторных и инструментальных исследований	10
11.	Клинико-физиологическая оценка общего состояния, анализ лабораторно-инструментальных исследований и мониторинга у пациентов с экстренной хирургической патологией	8	Разбор историй болезни. Самостоятельный анализ лабораторных и инструментальных исследований	30
12.	Клинико-физиологическая оценка общего состояния, анализ лабораторно-инструментальных исследований и мониторинга с экстренной терапевтической патологией	8	Разбор историй болезни Самостоятельный анализ лабораторных и инструментальных исследований	30
13.	Самостоятельная работа	862	Работа с учебной и научной литературой. Самостоятельная проработка отдельных тем учебной дисциплины в соответствии с учебным планом. Участие в научно-практических конференциях, семинарах	
14.	Анализ клинических наблюдений по проведению реанимации и интенсивной терапии пациентов с острой патологией в брюшной полости	60	Разбор историй болезни Самостоятельный анализ лабораторных и инструментальных исследований	20
15.	Анализ клинических наблюдений по проведению реанимации и интенсивной терапии тяжелого сепсиса и септического шока	60	Разбор историй болезни Самостоятельный анализ лабораторных и инструментальных исследований	20
16.	Анализ клинических наблюдений по проведению реанимации и интенсивной терапии при тяжелой пневмонии различной этиологии, жизнеугрожающем обострении бронхиальной астмы	60	Разбор историй болезни Самостоятельный анализ лабораторных и инструментальных исследований	20
17.	Анализ клинических наблюдений по проведению реанимации и интенсивной терапии при остром респираторном дистресс-синдроме взрослых	60	Разбор историй болезни Самостоятельный анализ лабораторных и инструментальных исследований	20
18.	Анализ клинических наблюдений по проведению реанимации и интенсивной терапии при остром повреждении почек	60	Разбор историй болезни Самостоятельный анализ лабораторных и инструментальных исследований	20

19.	Анализ клинических наблюдений по проведению реанимации и интенсивной терапии при диабетических комах, заболеваниях щитовидной железы, надпочечников	60	Разбор историй болезни Самостоятельный анализ лабораторных и инструментальных исследований	20
20.	Анализ клинических наблюдений по проведению реанимации и интенсивной терапии при остром коронарном синдроме, декомпенсации врожденных и приобретенных пороков сердца, жизнеопасных нарушениях ритма	60	Разбор историй болезни Самостоятельный анализ лабораторных и инструментальных исследований	20
21.	Анализ клинических наблюдений по проведению реанимации и интенсивной терапии пациентов с острой неврологической патологией	60	Разбор историй болезни Самостоятельный анализ лабораторных и инструментальных исследований	20
22.	Анализ клинических наблюдений по проведению реанимации и интенсивной терапии при острых отравлениях	60	Разбор историй болезни Самостоятельный анализ лабораторных и инструментальных исследований	20
23.	Анализ клинических наблюдений по проведению реанимации и интенсивной терапии у гематологических больных	60	Разбор историй болезни Самостоятельный анализ лабораторных и инструментальных исследований	20
24.	Зачет	2	Собеседование, решение ситуационных задач.	

8. Формы отчетности и аттестации по практике

Формы отчетности:

– дневник практики

Форма аттестации:

– промежуточная, в форме зачета (устного собеседования, решения ситуационных задач)
Промежуточная аттестация проводится в форме проверки навыков в соответствии с программой практики, документации практики и состоит из устного собеседования, решения ситуационных задач.

9. Фонд оценочных средств

9.1. Критерии оценки

№ п/п	Наименование оценочного средства	Краткая характеристика оценочного средства	Представление оценочного средства в фонде	Примерные критерии оценивания
1.	Собеседование	Средство контроля, организованное как специальная беседа преподавателя с обучающимся на темы,	Вопросы по темам/разделам	Полнота раскрытия темы; Знание основных понятий в рамках обсуждаемого

		связанные с изучаемой дисциплиной, и рассчитанное на выяснение объема знаний обучающегося по определенному разделу, теме, проблеме и т.п.		вопроса, их взаимосвязей между собой и с другими вопросами дисциплины (модуля); Знание основных методов изучения определенного вопроса; Знание основных практических проблем и следствий в рамках обсуждаемого вопроса; Наличие представления о перспективных направлениях разработки рассматриваемого вопроса
2.	Ситуационные задачи	Проблемная задача на основе реальной профессионально-ориентированной ситуации, имеющая варианты решений. Позволяет оценить умение применить знания и аргументированный выбор варианта решения	Набор ситуационных задач по темам/разделам	грамотность определения содержащейся в задаче проблемы; корректность оперирования профессиональной терминологией при анализе и решении задачи; адекватность применяемого способа решения ситуационной задачи
3.	Оценка практических навыков	Оценка правильности выполнения практических навыков обучающимся	Перечень практических навыков	Знание методики и грамотность выполнения практических навыков

9.2. Оценочные средства

Примеры контрольных вопросов:

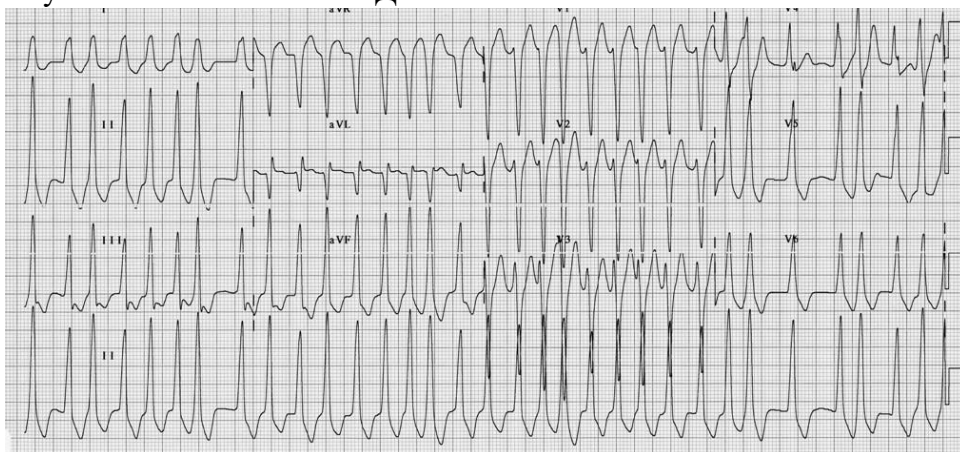
1. Организация скорой помощи населению. Нормативно-правовая база.
2. Основы социальной гигиены и организации здравоохранения
3. Основные понятия и принципы оказания скорой, в том числе скорой специализированной, медицинской помощи.
4. Станция (подстанции) скорой медицинской помощи. Руководство и функции станции скорой медицинской помощи.
5. Составы выездных бригад скорой медицинской помощи. Функции оперативного отдела станции СМП. Должностные обязанности.
6. Правовые и социальные аспекты деятельности службы скорой медицинской помощи.
7. Скорая медицинская помощь вне медицинской организации при остром коронарном синдроме без подъема сегмента ST на ЭКГ.
8. Скорая медицинская помощь вне медицинской организации при остром коронарном

синдроме с подъемом сегмента ST на ЭКГ.

9. Скорая медицинская помощь вне медицинской организации при внезапной сердечной смерти.
10. Скорая медицинская помощь вне медицинской организации при острой сердечной недостаточности. Скорая медицинская помощь вне медицинской организации при кардиогенном шоке.

Примеры ситуационных задач

1. У пациента 18 лет после внутривенного введения антибиотика в течение нескольких секунд развилась артериальная гипотензия, пульс на периферических артериях не определяется, дыхание носит агональный характер, зрачки расширены, реакция на свет зачастую отсутствует, свистящее дыхание с удлиненным выдохом, резкая бледность кожных покровов.
 - Предположите наиболее вероятный диагноз.
 - Обоснуйте поставленный вами диагноз.
 - Опишите тактику оказания скорой медицинской помощи при данном состоянии.
 - Что является препаратом первого выбора при анафилактическом шоке, укажите дозировку для взрослых и детей?
2. Больной Б. 58 лет. Вызов врача скорой медицинской помощи на дом. Повод к вызову: перебои в работе сердца. Считает себя больным около 5 часов, когда появилось ощущение сердцебиения. Ранее нарушений ритма не отмечал. В анамнезе гипертоническая болезнь, более 10 лет, постоянно получает гипотензивную терапию (ингибиторы АПФ, диуретики). Вредные привычки отрицает. Имеется избыточная масса тела (индекс массы тела – 32). При осмотре: состояние относительно удовлетворительное. Сознание ясное. Кожные покровы чистые, теплые, умеренной влажности. Конституция нормостеническая. ЧД - 23 в минуту, дыхание жесткое, хрипов нет. Тоны сердца аритмичные, I тон на верхушке ослаблен, выслушивается систолический шум на верхушке. Границы сердца расширены влево. ЧСС около 150 ударов в минуту. Пульс слабого наполнения, около 120 в мин. Дефицит пульса - до 30 в минуту. АД - 110/70 мм рт. ст. Живот мягкий, безболезненный, печень и селезенка не увеличены. Отёков нет. Данные ЭКГ:



- Предположите наиболее вероятный диагноз. Дайте заключение по представленной ЭКГ.
- Обоснуйте поставленный вами диагноз.
- Опишите тактику оказания скорой медицинской помощи при данном состоянии.
- Какие данные обследований будут подтверждать ваш предполагаемый диагноз.
- Ваши рекомендации по дальнейшему лечению пациента.

3. Больной около 30 лет (неизвестный, без документов, анамнез не известен, время экспозиции не известно). Найден на кладбище, без сознания, Доставлен в стационар выездной бригадой скорой медицинской помощи. На догоспитальном этапе кома 1, артериальное давление 90/60 мм.рт.ст., частота сердечных сокращений 120/мин, акцент 2 тона в точке Боткина; pO₂арт 78 мм.рт.ст. Дыхание самостоятельное 22/мин. Кожные покровы и видимые слизистые бледные, влажные. Живот мягкий, безболезненный, перистальтических шумов нет. Зрачки D=S, 8 мм в диаметре. Скорая медицинская помощь на догоспитальном этапе: фенилэфрин 2 мл в 400,0 мл декстрана, установлен воздуховод. В стационарном отделении скорой медицинской помощи: сознание кома 1; Артериальное давление 80/50 мм.рт.ст.; частота сердечных сокращений 115/мин, pO₂арт 78 мм.рт.ст. Кожные покровы и слизистые бледные, влажные. Дыхание самостоятельное 22/мин. Живот мягкий, безболезненный, перистальтики нет; зрачки D=S, 8 мм в диаметре, фотореакция снижена, одинаковая с обеих сторон, глазные яблоки – фиксированы. Нистагма нет, лицо симметричное. Сухожильные и периостальные рефлексы ослаблены, мышечный тонус и реакция на боль снижены. Менингеальных знаков нет. Инфузия фенилэфрин и декстран. Проведена фармакологическая проба декстроза (25 г) + тиамин (200 мг) + налоксон 200 мкг – без эффекта (судорог, увеличения частоты сердечных сокращений после пробы не наблюдалось). На ЭКГ: синусовый ритм, блокада правой ножки Пучка Гиса, комплекс QRS 0,14 с.

- Предположите наиболее вероятный диагноз
- Обоснуйте поставленный вами диагноз
- Опишите тактику оказания скорой медицинской помощи при данном состоянии.
- Ваши рекомендации по плану дальнейшего лечения пациента.

4. Вызов бригады скорой помощи с поводом «женщина 28 лет, роды I, 40 недель, отошли воды». На момент прибытия бригады женщина родила, со слов мужа 10 минут назад. Женщина лежит на кровати, у ее груди находится ребенок, кожные покровы розовые, сосет активно. Жалобы на тяжесть в нижних отделах живота. Анамнез: Соматически здорова. Менструации с 13 лет, установились сразу, через 28-30 дней, длительностью по 6 дней, умеренные, безболезненные. Гинекологические заболевания отрицает. Настоящая беременность I, родов, аборт, выкидышей не было. На учете в женской консультации с 10 недель, обследована, за время беременности не болела. Беременность 40 недель и 2 дня (по менструальному циклу и УЗИ в 12 недель). Со слов женщины, с 20 часов предыдущего дня возникли периодические тянущие боли внизу живота, которые приняли схваткообразный регулярный характер с 22 часов. Не хотела будить мужа, ждала утра. В 05.40 отошли прозрачные воды, была вызвана скорая помощь. В 05.50 женщина родила живого доношенного мальчика, муж перерезал пуповину. Объективно: Состояние средней тяжести. Кожные покровы чистые, обычной окраски. Пульс на периферических артериях 88 в минуту, удовлетворительных характеристик. Артериальное давление 120/80. Дыхание везикулярное. В области правого подреберья контурируется дно матки. Из половой щели видна пуповина, признаков маточного кровотечения нет

- Предположите наиболее вероятный диагноз
- Обоснуйте поставленный диагноз
- Составьте и обоснуйте план оказания помощи на догоспитальном этапе
- Тактика оказания помощи, при нарушении отделения плаценты (если плацента отделилась, но не родилась)
- Какой объем кровопотери может быть при физиологических родах

5. Вызов на улицу, на автобусную остановку. Мужчина, около 45 лет, внезапно упал, перестал дышать. При осмотре: сознание отсутствует, пульс на сонных артериях не определяется, дыхания нет. На мониторе крупноволновая фибрилляция желудочков.

- Ваш диагноз. Основные критерии постановки этого диагноза.

- Ваши действия
- Каковы приоритеты при проведении сердечно-легочной реанимации в данном случае?
- Какие препараты и в каких дозировках вы будете применять в данной ситуации?
- Когда вы можете прекратить проводить реанимационные мероприятия?

10. Учебно-методическое и информационное обеспечение

1. Литература

Список литературы	Кол-во экземпляров	Кол-во экз. на одного обучающего
Багненко, С. Ф. Скорая медицинская помощь : национальное руководство / под ред. С. Ф. Багненко, М. Ш. Хубутя, А. Г. Мирошниченко, И. П. Миннуллина. - Москва : ГЭОТАР-Медиа, 2021. - 888 с. (Серия "Национальные руководства") - ISBN 978-5-9704-6239-3. - Текст : электронный // URL : https://www.rosmedlib.ru/book/ISBN9785970462393.html	Электронный ресурс	
Багненко, С. Ф. Скорая медицинская помощь. Клинические рекомендации / под ред. С. Ф. Багненко - Москва : ГЭОТАР-Медиа, 2015. - 872 с. - ISBN 978-5-9704-3447-5. - Текст : электронный // URL : https://www.rosmedlib.ru/book/ISBN9785970434475.html	Электронный ресурс	
Шайтор, В. М. Скорая и неотложная медицинская помощь детям : краткое руководство для врачей / В. М. Шайтор. - 2-е изд., испр. и доп. - Москва : ГЭОТАР-Медиа, 2017. - 416 с. - ISBN 978-5-9704-4818-2. - Текст : электронный // URL : https://www.rosmedlib.ru/book/ISBN9785970448182.html	Электронный ресурс	
Шайтор, В. М. Неотложная неонатология : краткое руководство для врачей / В. М. Шайтор, Л. Д. Панова - Москва : ГЭОТАР-Медиа, 2018. - 320 с. - ISBN 978-5-9704-4407-8. - Текст : электронный // URL : https://www.rosmedlib.ru/book/ISBN9785970444078.html	Электронный ресурс	
Руксин В. В. Внезапная сердечная смерть: медицинские и правовые алгоритмы действий: учебное пособие / В.В. Руксин, С.А. Климанцев. — СПб.: Изд-во СЗГМУ им. И. И. Мечникова, 2018. — 56 с. - Текст: электронный. Ссылка: Климанцев, Руксин_Внезапная серд.смерть-ФИНАЛ.pdf (szgmu.ru)	Электронный ресурс	
Булач, Т. П. Особые реанимационные ситуации (электротравма, гипотермия, гипертермия, утопление, странгуляционная асфиксия) : учебно-методическое пособие / Т. П. Булач, О. Г. Изотова, В. О. Божко. – СПб. : Изд-во СЗГМУ им. И. И. Мечникова, 2018. – 32 с. - Текст: электронный. Ссылка: Булач_Реанимационные ситуации.pdf (szgmu.ru)	Электронный ресурс	
Булач Т. П. Острые аллергические состояния. Неотложная помощь на догоспитальном этапе: учебное пособие / Т. П. Булач, В. Е. Марусанов. — СПб.: Изд-во СЗГМУ им. И. И. Мечникова, 2017. — 64 с. - Текст: электронный. Ссылка: ОСТРЫЕ АЛЛЕРГИЧЕСКИЕ СОСТОЯНИЯ. - 2017 г. (szgmu.ru)	Электронный ресурс	
Острый инфаркт миокарда с подъемом сегмента ST электрокардиограммы. Клинические рекомендации МЗ РФ. - 2014. – 157 с. https://scardio.ru/content/Guidelines/2014/Clinic_rekom_OKS_sST.pdf	Электронный ресурс	
Острый коронарный синдром без подъема сегмента ST электрокардиограммы. Клинические рекомендации МЗ РФ. - 2014. – 152 с. https://scardio.ru/content/Guidelines/2014/Clinic_rekom_OKS_bST.pdf	Электронный ресурс	

Брадиаритмии и нарушения проводимости. Клинические рекомендации МЗ РФ. 2014. – 113 с. https://scardio.ru/content/Guidelines/2014/Clinic_rekom_Bradiaritmiya.pdf	Электронный ресурс	
Фибрилляция и трепетание предсердий. Клинические рекомендации МЗ РФ. 2014. – 185 с. https://scardio.ru/content/Guidelines/2014/Clinic_rekom_FP_TP.pdf	Электронный ресурс	
Наджелудочковые тахикардии. Клинические рекомендации МЗ РФ. 2014. – 108 с. https://scardio.ru/content/Guidelines/2014/Clinic_rekom_NT.pdf	Электронный ресурс	
Желудочковые нарушения ритма. Желудочковые тахикардии и внезапная сердечная смерть. Клинические рекомендации МЗ РФ. 2014 – 145 с. https://scardio.ru/content/Guidelines/2014/Clinic_rekom_ZHNR.pdf	Электронный ресурс	
Стабильная ишемическая болезнь сердца. Клинические рекомендации МЗ РФ. 2014. – 114 с. https://scardio.ru/content/Guidelines/2014/Clinic_rekom_IBS.pdf	Электронный ресурс	
2019 Рекомендации ESC по диагностике и лечению хронического коронарного синдрома. // Российский кардиологический журнал. 2020;25(2):3757- с.119-180 http://dx.doi.org/10.15829/1560-4071-2020-2-3757	Электронный ресурс	
Шальнев В.И.. Аритмии сердца. Учебное пособие.— СПб.: Издательство ФГБОУ ВО СЗГМУ им. И.И.Мечникова, 2017.— 54 с. – https://sdo.szgmu.ru/pluginfile.php/512935/mod_resource/content/1/%D0%A8%D0%B0%D0%BB%D1%8C%D0%BD%D0%B5%D0%B2_%D0%90%D0%A0%D0%98%D0%A2%D0%9C%D0%98%D0%98%20%D0%A1%D0%95%D0%A0%D0%94%D0%A6%D0%90.pdf	Электронный ресурс	
РНМОТ. Сердечная недостаточность: хроническая (ХСН) и острая декомпенсированная (ОДСН). Диагностика, профилактика и лечение 2018. \. //Кардиология. 2018;58(S6). – с / . 3-164. - DOI: 10.18087/cardio.2475/ https://scardio.ru/content/Guidelines/Chronic%20(CHF)%20and%20acute%20decompensated%20(ADHF).pdf	Электронный ресурс	
Клинические рекомендации (протоколы) оказания скорой медицинской помощи. Кардиология. https://www.ispbgmu.ru/ru/chastoposeshchaemye-stranitsy/881-proekty-klinicheskikh-rekomendatsij-protokolov-okazaniya-skoroj-meditsinskoj-pomoshchi	Электронный ресурс	
Стандарты скорой медицинской помощи 3.4.Класс IX. Болезни системы кровообращения (I00-I99) . https://minzdrav.midural.ru/article/show/id/295	Электронный ресурс	
Артериальная гипертензия у взрослых. Клинические рекомендации МЗ РФ. 2020. – 136 с. https://scardio.ru/content/Guidelines/Clinic_rek_AG_2020.pdf	Электронный ресурс	
Горячев А.С., Савин И.А., Основы ИВЛ Издательство: Москва Россия, 2019 – 287 с. ISBN: 978-5-6042872-1-7 http://nsicu.ru/uploads/attachment/file/994/IVL_2019_8_web.pdf	Электронный ресурс	
Бунятян, А. А. Анестезиология : Национальное руководство. Краткое издание / под ред. А. А. Бунятяна, В. М. Мизикова. - Москва : ГЭОТАР-Медиа, 2015. - 656 с. - ISBN 978-5-9704-3226-6. - Текст : электронный // URL : https://www.rosmedlib.ru/book/ISBN9785970432266.html - ЭБС Консультант врача	Электронный ресурс	
Горобец, Е. С. Управление нейромышечным блоком в анестезиологии. Клинические рекомендации ФАР / под ред. Е. С. Горобца, В. М. Мизикова, Э. М. Николаенко - Москва : ГЭОТАР-Медиа, 2014. - 64 с. - ISBN 978-5-9704-3025-5. - Текст : электронный // URL : https://www.rosmedlib.ru/book/ISBN9785970430255.html -ЭБС Консультант врача	Электронный ресурс	

Бунятыя, А. А. Анестезиология : Национальное руководство. Краткое издание / под ред. А. А. Бунятыя, В. М. Мизикова. - Москва : ГЭОТАР-Медиа, 2015. - 656 с. - ISBN 978-5-9704-3226-6. - Текст : электронный // URL : https://www.rosmedlib.ru/book/ISBN9785970432266.html - ЭБС Консультант врача	Электронный ресурс	
Горобец, Е. С. Управление нейромышечным блоком в анестезиологии. Клинические рекомендации ФАР / под ред. Е. С. Горобца, В. М. Мизикова, Э. М. Николаенко - Москва : ГЭОТАР-Медиа, 2014. - 64 с. - ISBN 978-5-9704-3025-5. - Текст : электронный // URL : https://www.rosmedlib.ru/book/ISBN9785970430255.html -ЭБС Консультант врача	Электронный ресурс	
Российское общество скорой медицинской помощи (РОСМП). Клинические рекомендации по оказанию скорой медицинской помощи при острой дыхательной недостаточности. - 2017. - 60с.- https://kingmed.info/guidelines/Skoraya_meditinskaya_pomoshch_klinicheskie_protokoli_lecheniya_SMP/Toksikologiya_Protokoli_okazaniya_skoroy_meditinskoy_pomoshchi/guideline_158/Rossiyskoe_obshchestvo_skoroy_meditinskoy_pomoshchi_ROSMP_Klinicheskie_rekomendatsii_po_okazaniyu_skoroy_meditinskoy_pomoshchi_pri_ostrih_otravleniyah	Электронный ресурс	
Lewis SR, Butler AR, Parker J, Cook TM, Smith AF. Videolaryngoscopy versus direct laryngoscopy for adult patients requiring tracheal intubation. Cochrane Database of Systematic Reviews 2016, Issue 11. Art. No.: CD011136. DOI: 10.1002/14651858.CD011136.pub2.- https://www.cochranelibrary.com/cdsr/doi/10.1002/14651858.CD011136.pub2/epdf/full	Электронный ресурс	
Алгоритмы действий при критических ситуациях в анестезиологии. Рекомендации Всемирной федерации обществ анестезиологов. Под ред. Б. Маккормика (В. McCormick). Русс. изд. под ред. Э.В. Недашковского. Архангельск: СГМА, 2018. - 120 с. - Гл.: «Общий план интубации трахеи», «Непредвиденно сложная интубация», «Сценарий “не могу интубировать — не могу вентилировать”» - https://webmed.irkutsk.ru/doc/pdf/algorithmfsa.pdf	Электронный ресурс	
Алгоритмы оказания скорой медицинской помощи вне медицинской организации : пособие для медицинских работников выездных бригад скорой медицинской помощи. – СПб. : ИП Шевченко В.И., 2018. – 158 с. - ISBN 978-5-905731-29-7 http://www.03spb.ru/assets/files/Algoritms_2018.pdf	Электронный ресурс	
Гельфанд, Б. Р. Интенсивная терапия : Национальное руководство. Краткое издание / Под ред. Б. Р. Гельфанда, А. И. Салтанова - Москва : ГЭОТАР-Медиа, 2013. - 800 с. (Серия "Национальные руководства") - ISBN 978-5-9704-2663-0. - Текст : электронный // URL : https://www.rosmedlib.ru/book/ISBN9785970426630.html - ЭМБ «Консультант врача»	Электронный ресурс	
Заболотских, И. Б. Клинические рекомендации. Анестезиология-реаниматология / под ред. И. Б. Заболотских, Е. М. Шифмана - Москва : ГЭОТАР-Медиа, 2016. - 960 с. - ISBN 978-5-9704-4036-0. - Текст : электронный // URL : https://www.rosmedlib.ru/book/ISBN9785970440360.html - ЭМБ «Консультант врача»	Электронный ресурс	
Электронные версии в системе СДО MOODLE:		

Руксин В. В. Внезапная сердечная смерть: медицинские и правовые алгоритмы действий: учебное пособие / В.В. Руксин, С.А. Климанцев. —

СПб.: Изд-во СЗГМУ им. И. И. Мечникова, 2018. — 56 с. // Текст: электронный.

[Климанцев, Руксин_Внезапная серд.смерть-ФИНАЛ.pdf \(szgmu.ru\)](#)

Булач, Т. П. Особые реанимационные ситуации (электротравма, гипотермия, гипертермия, утопление, странгуляционная асфиксия) : учебно-методическое пособие / Т. П. Булач, О. Г. Изотова, В. О. Божко. – СПб. : Изд-во СЗГМУ им. И. И. Мечникова, 2018. – 32 с.// Текст: электронный.

[Булач_Реанимационные ситуации.pdf \(szgmu.ru\)](#)

Булач Т. П. Острые аллергические состояния. Неотложная помощь на догоспитальном этапе: учебное пособие / Т. П. Булач, В. Е. Марусанов. — СПб.: Изд-во СЗГМУ им. И. И. Мечникова, 2017. — 64 с. // Текст: электронный.

[ОСТРЫЕ АЛЛЕРГИЧЕСКИЕ СОСТОЯНИЯ. - 2017 г. \(szgmu.ru\)](#)

Перечень программного обеспечения

№ п/п	Наименование программного продукта	Срок действия лицензии	Документы, подтверждающие право использования программных продуктов
лицензионное программное обеспечение			
1.	ESET NOD 32	1 год	Государственный контракт № 71/2018
2.	MS Windows 8 MS Windows 8.1 MS Windows 10 MS Windows Server 2012 Datacenter - 2 Proc MS Windows Server 2012 R2 Datacenter - 2 Proc MS Windows Server 2016 Datacenter Core	Неограниченно	Государственный контракт № 30/2013-О; Государственный контракт № 399/2013-ОА; Государственный контракт № 07/2017-ЭА.
3.	MS Office 2010 MS Office 2013	Неограниченно	Государственный контракт № 30/2013-ОА; Государственный контракт № 399/2013-ОА.
4.	Academic LabVIEW Premium Suite (1 User)	Неограниченно	Государственный контракт № 02/2015
лицензионное программное обеспечение отечественного производства			
1.	Антиплагиат	1 год	Государственный контракт № 91/2019-ПЗ
свободно распространяемое программное обеспечение			
1.	Google Chrome	Неограниченно	Открытое лицензионное соглашение GNU GeneralPublicLicense
2.	NVDA	Неограниченно	Открытое лицензионное соглашение GNU GeneralPublicLicense
свободно распространяемое программное обеспечение отечественного производства			
1.	Moodle	Неограниченно	Открытое лицензионное соглашение GNU GeneralPublicLicense

Профессиональные базы данных и информационные справочные системы

№ п/п	Наименование программного продукта	Срок действия лицензии	Документы, подтверждающие право использования программных продуктов	Режим доступа для обучающихся – инвалидов и лиц с ограниченными возможностями здоровья
1	Консультант Плюс	1 год	Договор № 161/2018-ЭА	-
2	ЭБС «Консультант студента»	1 год	Контракт № 252/2018-ЭА	http://www.studmedlib.ru/
3	ЭМБ «Консультант врача»	1 год	Контракт № 253/2018-ЭА	http://www.rosmedlib.ru/
4	ЭБС «Айбукс.ру/ibooks.ru»	1 год	Контракт № 48/2018	https://ibooks.ru
5	ЭБС «IPRBooks»	1 год	Контракт № 49/2018-ЗК	http://www.iprbookshop.ru/special
6	Электронно-библиотечная система «Букап»	1 год	Контракт № 51/2018	https://www.books-up.ru/
7	ЭБС «Издательство Лань»	1 год	Контракт № 50/2018-ЭА	https://e.lanbook.com/

Базы данных, информационно-справочные системы:

1. <http://criticalmedicine.karelia.ru> - Школа критической медицины Карелии профессора А.П.Зильбера
2. <http://rusanesth.com/> Русский анестезиологический сервер
3. <http://szgmu.ru/> Сайт организации (СЗГМУ им. И.И. Мечникова)
4. <http://www.cito03.ru/> Национальное Научно-практическое общество скорой медицинской помощи
5. <http://www.critical.ru/> - Сайт медицины критических состояний (под редакцией проф. Шифмана Е.М., Петрозаводск)
6. <http://www.critical.ru/> Сайт медицины критических состояний
7. <http://www.medmir.com/> Обзоры мировых медицинских журналов на русском языке
8. <http://www.rusmedserv.com/> Русский медицинский сервер
9. <http://www.cochrane.org/> сайт Кокрановского содружества по доказательной медицине
10. <http://www.scardio.ru/> сайт Всероссийского Научного Общества Кардиологов
11. <http://www.sciencedirect.com/> сайт издательства Elsevier
12. <http://www.scopus.com/home.uri> база данных рефератов и цитирования Scopus
13. <https://elibrary.ru/defaultx.asp> Научная электронная библиотека eLIBRARY.RU - это крупнейший российский информационно-аналитический портал в области науки, технологии, медицины и образования, содержащий рефераты и полные тексты
14. <https://www.google.ru/> Поисковая система Google
15. <https://www.ncbi.nlm.nih.gov/pubmed> PubMed база данных медицинских и биологических публикаций Национального центра биотехнологической информации (NCBI) на основе раздела «биотехнология» Национальной медицинской библиотеки США

11. Материально-техническое обеспечение

- а.** Кабинеты: на базе Университета - г. Санкт-Петербург, Пискаревский пр., д. 47 аудитория = 55,5 м², учебная комната №1 = 26,6 м², учебная комната №2 = 27,3 м², учебная аудитория №12 = 52,8 м², учебная комната № 15= 39,4 м²
Помещения для самостоятельной работы обучающихся: г. Санкт-Петербург, Пискаревский проспект, д. 47, лит АЕ (корп.32), ауд. № 1, лит Р (корп.9), ауд. №№ 18,19, ФГБОУ ВО СЗГМУ им. И.И. Мечникова Минздрава России
- б.** Мебель: учебные столы, стулья, шкафы комбинированные, доски перекатные
- в.** Тренажеры, тренажерные комплексы, фантомы, муляжи: Кафедра располагает на своих территориях симуляционным центром для отработки навыков сердечно-легочной реанимации, обеспечения проходимости дыхательных путей, катетеризации магистральных сосудов с УЗИ-навигацией. Специализированного оборудования непосредственно на балансе кафедры нет.
- г.** Медицинское оборудование (для отработки практических навыков): для проведения учебной работы в ее распоряжении находится современное оборудование в отделениях реанимации и интенсивной терапии клиник университета и клинических баз: мониторно-компьютерные комплексы, дыхательная аппаратура, оборудование для протезирования жизненно важных функций, клиничко-биохимические анализаторы.
- д.** Аппаратура, приборы: аппарат для мониторинга гемодинамики, дыхания, дыхательные аппараты
- е.** Технические средства обучения: персональные компьютеры с выходом в Интернет, мультимедийные проекторы.
1. мультимедийный комплекс (персональные компьютеры – 6 шт., мультимедийные проекторы – 5 шт.);
 2. рабочее место преподавателя, оснащенное компьютером с доступом в Интернет;
 3. рабочее место обучающегося, оснащенное компьютером с доступом в Интернет,

предназначенное для работы в электронной образовательной среде Университета.

12. Методические рекомендации по прохождению практики

Успешное овладение составляющими специальности предполагает обязательное равномерное (одновременное) изучение теоретического материала и освоение практических навыков.

В ходе подготовки к практическим занятиям обязательна самостоятельная работа с учебниками, учебными пособиями, научной, справочной литературой, материалами периодических изданий и Интернета. Это наиболее эффективный метод получения дополнительных знаний, позволяющий значительно активизировать процесс овладения информацией, формирующий правильное отношение к актуальной проблеме. Более глубокому усвоению изучаемого материала способствует конспектирование источников.

Использование литературных материалов кафедральной библиотеки, в том числе учебных и учебно-методических пособий, составленных преподавателями кафедры, позволяет затем проверить в практической работе весомость, аргументированность, доказательность их рекомендаций.

Следует различать строгие положения и рекомендации профессионального стандарта, неукоснительное выполнение которых необходимо и обязательно в практической работе, и некоторые, иногда противоречащие друг другу проблематичные утверждения, мнения авторов, которые могут быть предметом интересных дискуссий на практических занятиях. Полезно постоянное сопоставление конкретных клинических наблюдений с теоретическим материалом лекций, практических занятий.

Целесообразен самостоятельный подробный разбор клинических ситуаций, проведенной терапии с анализом результатов, причин ошибок, недочетов с соответствующими записями в специальных тетрадях