

Министерство здравоохранения Российской Федерации

**федеральное государственное бюджетное образовательное учреждение  
высшего образования**

**«Северо-Западный государственный медицинский университет  
имени И.И. Мечникова»**

**Министерства здравоохранения Российской Федерации**

**(ФГБОУ ВО СЗГМУ им. И.И. Мечникова Минздрава России)**

## **РАБОЧАЯ ПРОГРАММА ДИСЦИПЛИНЫ**

**«Терапия 1»**

**Специальность: 31.08.49 Терапия**

**Направленность: Терапия**

Рабочая программа дисциплины «Терапия 1» составлена на основании Федерального государственного образовательного стандарта высшего образования –по специальности 31.08.49 Терапия, утвержденного приказом Министерства науки и высшего образования Российской Федерации от 9 января 2023 года № 15 «Об утверждении федерального государственного образовательного стандарта высшего образования - подготовка кадров высшей квалификации по программам ординатуры по специальности 31.08.49 Терапия».

**Составители рабочей программы практики:**

Бакулин Игорь Геннадьевич, заведующий кафедрой пропедевтики внутренних болезней, гастроэнтерологии и диетологии им. С.М. Рысса, профессор, д.м.н.

Чижова Ольга Юрьевна д.м.н., профессор кафедры пропедевтики внутренних болезней, гастроэнтерологии и диетологии им. С.М. Рысса

Оганезова Инна Андреевна д.м.н., профессор кафедры пропедевтики внутренних болезней, гастроэнтерологии и диетологии им. С.М. Рысса


Жарков Александр Вячеславович к.м.н. Председатель комитета по здравоохранению Ленинградской области

**Рецензент:**

Парцерняк Сергей Александрович, главный врач СПб ГБУЗ «Введенская Больница», профессор, д.м.н.

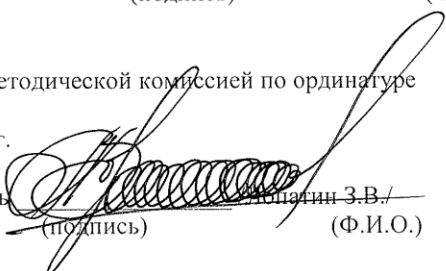
Рабочая программа практики обсуждена на заседании кафедры пропедевтики внутренних болезней, гастроэнтерологии и диетологии им. С.М. Рысса

28 апреля 2023 г., Протокол № 6

Заведующий кафедрой  /Бакулин И.Г./  
(подпись) (Ф.И.О.)

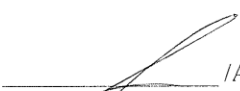
Одобрено Методической комиссией по ординатуре

16 мая 2023 г.

Председатель  /Патакин З.В./  
(подпись) (Ф.И.О.)

Рассмотрено Методическим советом и рекомендовано для утверждения на Ученом совете

18 мая 2023 г.

Председатель  /Артюшкин С.А./  
(подпись) (Ф.И.О.)

Дата обновления: «\_\_» \_\_\_\_\_ 20\_\_ г.  
«\_\_» \_\_\_\_\_ 20\_\_ г.  
«\_\_» \_\_\_\_\_ 20\_\_ г.  
«\_\_» \_\_\_\_\_ 20\_\_ г.  
«\_\_» \_\_\_\_\_ 20\_\_ г.

## СОДЕРЖАНИЕ

1. Цель освоения дисциплины.....	4
2. Место дисциплины в структуре образовательной программы.....	4
3. Перечень планируемых результатов обучения по дисциплине, соотнесенных с планируемыми результатами освоения образовательной программы.....	4
4. Объем дисциплины и виды учебной работы.....	13
5. Содержание дисциплины, структурированное по разделам (темам) с указанием количества академических часов и видов учебных занятий.....	14
6. Методические указания для обучающихся по освоению дисциплины.....	31
7. Оценочные материалы.....	33
8. Перечень учебной литературы и ресурсов сети «Интернет», необходимых для освоения дисциплины.....	33
9. Перечень информационных технологий, используемых для освоения дисциплины, включая перечень программного обеспечения, профессиональных баз данных и информационных справочных систем.....	35
10. Материально-техническое обеспечение дисциплины.....	36
Приложение А.....	38

## 1. Цель освоения дисциплины

Целью освоения дисциплины «Терапия 1» является формирование компетенций обучающегося по вопросам диагностики, дифференциальной диагностики, лечения, реабилитации, экспертизы трудоспособности и профилактики заболеваний сердечно-сосудистой, дыхательной, кроветворной систем, необходимых специалисту для выполнения профессиональной деятельности в области терапии.

## 2. Место дисциплины в структуре образовательной программы

Дисциплина «Терапия 1» относится к обязательной части Блока 1 «Дисциплины (модули)» основной профессиональной образовательной программы по специальности 31.08.49 Терапия, направленность: Терапия. Дисциплина является обязательной к изучению.

## 3. Перечень планируемых результатов обучения по дисциплине, соотнесенных с планируемыми результатами освоения образовательной программы

Код и наименование компетенции	Код и наименование индикатора достижения компетенции
УК-1. Способен критически и системно анализировать, определять возможности и способы применения достижения в области медицины и фармации в профессиональном контексте	ИД-1 УК-1.1. Анализирует проблемную ситуацию как систему, выявляя ее составляющие и связи между ними ИД-2 УК-1.2. Определяет пробелы в информации, необходимой для решения проблемной ситуации, и проектирует процессы по их устранению ИД-3 УК-1.3. Критически оценивает надежность источников информации, работает с противоречивой информацией из разных источников
УК-5. Способен планировать и решать задачи собственного профессионального и личностного развития, включая задачи изменения карьерной траектории	ИД-1 УК-5.1. Оценивает свои ресурсы и их пределы (личностные, ситуативные, временные), оптимально их использует для успешного выполнения профессиональных задач ИД-2 УК-5.2. Определяет образовательные потребности и способы совершенствования собственной деятельности на основе самооценки ИД-3 УК-5.3. Выстраивает образовательную траекторию профессионального развития
ОПК-4. Способен проводить клиническую диагностику и обследование пациентов	ИД-1 ОПК-4.1. Демонстрирует умение оценивать морфофункциональные, физиологические и патологические состояния и процессы в организме человека для решения профессиональных задач
ОПК-5. Способен назначать лечение пациентам при заболеваниях и (или) состояниях, контролировать его эффективность и безопасность	ИД-1 ОПК-5.1. Назначает лечебно-охранительный режим, выбирает место и вид лечения с учетом тяжести состояния пациента ИД-2 ОПК-5.2. Осуществляет подбор лекарственных средств, выбор определенной лекарственной формы, пути введения и рациональную замену препаратов с учетом состояния пациента ИД-3 ОПК-5.3. Прогнозирует побочные эффекты лекарственных средств и осуществляет их профилактику ИД-4 ОПК-5.4. Осуществляет контроль эффективности и безопасности назначенного лечения на всех

	этапах его выполнения
ОПК-6. Способен проводить и контролировать эффективность мероприятий по медицинской реабилитации при заболеваниях и (или) состояниях, в том числе при реализации индивидуальных программ реабилитации или абилитации инвалидов	ИД-1 ОПК-6.1. Реализовывает мероприятия медицинской реабилитации пациента, в том числе при реализации индивидуальных программ реабилитации и абилитации инвалида в рамках первичной медико-санитарной помощи ИД-2 ОПК-6.2. Осуществляет контроль эффективности реабилитационных мероприятий и прогноза, в том числе при реализации индивидуальных программ реабилитации и абилитации инвалида
ОПК-7. Способен проводить в отношении пациентов медицинскую экспертизу	ИД-1 ОПК-7.1. Проводит экспертизу временной нетрудоспособности ИД-2 ОПК-7.2. Определяет показания к направлению на медико-социальную экспертизу
ПК-3. Готов к проведению комплексной терапевтической оценки пациента, включающей оценку физического состояния по средствам субъективных, объективных, лабораторных и инструментальных данных с последующей установкой диагноза с учетом МКБ	ИД-1 ПК-3.1. Демонстрирует умение сбора и анализа жалоб, анамнеза и физикального обследования для постановки предварительного диагноза, составления плана обследования и направления на лабораторные и инструментальные обследования, а также направления к врачам-специалистам с последующей дифференциальной диагностикой заболеваний и (или) состояний пациентов терапевтического профиля и установки диагноза с учетом МКБ. ИД-2 ПК-3.2 Демонстрирует умение определения показаний для направления пациента для оказания медицинской помощи в стационарных условиях или условиях дневного стационара.
ПК-4. Готов к назначению лечения пациентам терапевтического профиля и контролю его эффективности и безопасности	ИД-1 ПК-4.1. Демонстрирует умения анализировать механизм действия лекарственных препаратов с учетом фармакологических взаимодействий, коморбидной патологии и возраста пациента. ИД-2 ПК-4.2. Демонстрирует основные методы контроля применения лекарственных препаратов с оценкой эффективности и безопасности их назначения.
ПК-5. Готов к проведению экспертизы в отношении пациентов терапевтического профиля	ИД-1 ПК-5.1. Демонстрирует умения определять медицинские показания для направления пациентов терапевтического профиля на медико-социальную экспертизу. ИД-2 ПК-5.2. Демонстрирует умения подготавливать и оформлять медицинскую документацию для осуществления медико-социальной экспертизы.
ПК-7. Готов к оказанию медицинской помощи в экстренной форме	ИД-1 ПК-7.1. Распознает и оказывает неотложную медицинскую помощь при внезапных острых заболеваниях, состояниях, обострении хронических заболеваний.
ПК-8. Готов к проведению контроля корректности подобранных методов и средств медицинской реабилитации	ИД-1 ПК-8.1. Демонстрирует умения оценивать эффективность выполнения мероприятий медицинской реабилитации у пациентов терапевтического профиля. ИД-2 ПК-8.2. Демонстрирует умения оценивать безопасность реализации мероприятий медицинской реабилитации у пациентов терапевтического профиля.
ПК-9. Готов к проведению анализа медико-статистической информации, ведению медицинской документации в медицинской организации	ИД-1 ПК-9.1. Применяет основы сбора, анализа и обработки медико-статистической информации о состоянии здоровья населения для ведения медицинской документации.

	ИД-2 ПК-9.2. Осуществляет взаимодействие с медицинским персоналом в рамках профессиональной деятельности.
--	---

Код индикатора достижения компетенции	Результаты обучения (показатели оценивания)	Оценочные средства
ИД-1 УК-1.1.	<b>Знает</b> демографические, социально-гигиенические, медико-социологические, социально-психологические проблемы пациентов терапевтического профиля	тестовые задания, ситуационные задачи, демонстрация практических навыков, реферат
	<b>Умеет</b> ориентироваться в современных достижениях медицины в сфере терапевтического профиля	
	<b>Имеет навык</b> сопоставления факторов риска развития хронических заболеваний у пациентов терапевтического профиля и выявления этих заболеваний и (или) состояний	
ИД-2 УК-1.2.	<b>Знает</b> закономерности функционирования организма человека и механизмы обеспечения здоровья с позиции теории функциональных систем	тестовые задания, ситуационные задачи, демонстрация практических навыков, реферат
	<b>Умеет</b> выделять патогенетические механизмы заболеваний терапевтического профиля	
	<b>Имеет навык</b> осуществления синдромальной диагностики заболеваний терапевтического профиля	
ИД-2 УК-1.3.	<b>Знает</b> этиологию, патогенез и клиническую картину, особенности течения, осложнения и исходы заболеваний и (или) состояний органов и систем организма человека	тестовые задания, ситуационные задачи, демонстрация практических навыков, реферат
	<b>Умеет</b> проводить дифференциальную диагностику, устанавливать закономерности функционирования органов и систем организма человека при различных заболеваниях и патологических состояниях	
	<b>Имеет навык</b> интерпретации и анализа информации для постановки диагноза с учетом МКБ	
ИД-1 УК-5.1.	<b>Знает</b> основы управления собственными ресурсами (времени, активности и работоспособности, образованности) в профессиональной деятельности	ситуационные задачи
ИД-2 УК-5.2.	<b>Знает</b> методы и инструменты целеполагания	ситуационные задачи
ИД-3 УК-5.3.	<b>Знает</b> основы оценки эффективности использования собственных ресурсов в профессиональной деятельности	ситуационные задачи
ИД-1 ОПК-4.1.	<b>Знает</b> Анатомо-физиологические и возрастно-половые особенности внутренних органов организма человека Особенности регуляции и саморегуляции функциональных систем организма человека в норме и при заболеваниях и (или) состояниях по профилю «терапия» Методику сбора жалоб, анамнеза заболевания, анамнеза жизни у пациента с заболеванием и (или) состоянием по профилю «терапия» (или его законного представителя) Методику физикального обследования пациента Методы лабораторной и инструментальной диагностики заболеваний и (или) состояний по профилю «терапия», показания и противопоказания к их использованию	тестовые задания, ситуационные задачи, демонстрация практических навыков, реферат
	<b>Умеет</b> Осуществлять сбор жалоб, анамнеза болезни, анамнеза жизни у пациента с заболеванием и (или) состоянием по	

	<p>профилю «терапия» (или его законного представителя)          Интерпретировать и анализировать информацию, полученную от пациента с заболеванием и (или) состоянием по профилю «терапия» (или его законного представителя)          Проводить физикальное обследование пациента (осмотр, пальпацию, перкуссию, аускультацию) и интерпретировать его результаты          Обосновывать необходимость и объем лабораторно-го, инструментального обследований пациента с заболеванием и (или) состоянием по профилю «терапия»          Интерпретировать результаты лабораторного и инструментального обследований пациентов</p>	
	<p><b>Имеет навык</b>          Сбора жалоб, анамнеза болезни, анамнеза жизни у пациента с заболеванием и (или) состоянием по профилю «терапия» (или его законного представителя)          Анализа информации, полученной от пациента с заболеванием и (или) состоянием по профилю «терапия» (или его законного представителя)          Проведения физикального обследования пациента (осмотр, пальпация, перкуссия, аускультация и другие методы)          Оценки тяжести заболевания и (или) состояния пациента с заболеванием и (или) состоянием по профилю «терапия»          Определения диагностических признаков и симптомов заболеваний и (или) состояний по профилю «терапия»          Соблюдения врачебной тайны, клятвы врача, принципов врачебной этики и деонтологии в работе с пациентами, их законными представителями и коллегами          Соблюдение нормативных правовых актов в сфере охраны здоровья граждан, регулирующих деятельность медицинских организаций и медицинских работников, программ государственных гарантий бесплатного оказания гражданам медицинской помощи          Формулирование предварительного диагноза и составление плана проведения лабораторных и инструментальных обследований          Направление пациента с заболеванием и (или) состоянием по профилю «терапия» на лабораторные и инструментальные обследования при наличии медицинских показаний с учетом противопоказаний в соответствии с порядками оказания медицинской помощи, клиническими рекомендациями, с учетом стандартов медицинской помощи</p>	
ИД-1 ОПК-5.1.	<p><b>Знает</b>          Методы немедикаментозной терапии, лечебного питания пациента с заболеванием и (или) состоянием по профилю «терапия» в соответствии с порядками оказания медицинской помощи, клиническими рекомендациями с учетом стандартов медицинской помощи и тяжести состояния пациента</p> <p><b>Умеет</b>          Назначать немедикаментозное лечение и лечебное питание пациенту с заболеванием и (или) состоянием по профилю «терапия» с учетом диагноза, возраста и клинической картины в соответствии с порядками оказания медицинской помощи, клиническими рекомендациями с учетом стандартов медицинской помощи</p>	тестовые задания, ситуационные задачи, реферат

	<p><b>Имеет навык</b>  Назначает лечебно-охранительный режим и лечебное питание, выбирает место и вид лечения с учетом тяжести состояния пациента</p>	
ИД-2 ОПК-5.2.	<p><b>Знает</b>  Механизм действия лекарственных препаратов, применяемых по профилю «терапия», медицинские показания к назначению; выбору определенной лекарственной формы и способа введения с учетом состояния пациента</p>	тестовые задания, ситуационные задачи, реферат
	<p><b>Умеет</b>  Анализировать фармакологическое действие и взаимодействие лекарственных препаратов у пациента с заболеванием и (или) состоянием по профилю «терапия»</p>	
	<p><b>Имеет навык</b>  Осуществления подбора лекарственных средств, выбора определенной лекарственной формы, путей введения и рациональной замены препаратов с учетом состояния пациента</p>	
ИД-3 ОПК-5.3.	<p><b>Знает</b>  Механизм действия ЛС, медицинские противопоказания к назначению лекарственных препаратов; возможные осложнения, побочные действия, нежелательные реакции, в том числе серьезные и непредвиденные</p>	тестовые задания, ситуационные задачи, реферат
	<p><b>Умеет</b>  Анализировать возможные межлекарственные взаимодействия и прогнозировать возможные побочные эффекты, нежелательные реакции, в том числе серьезные и непредвиденные</p>	
	<p><b>Имеет навык</b>  Прогнозировать побочные эффекты лекарственных средств и осуществляет их профилактику</p>	
ИД-4 ОПК-5.4.	<p><b>Знает</b>  Методы оценки эффективности и безопасности применения лекарственных препаратов у пациента с заболеванием и (или) состоянием по профилю «терапия»</p>	тестовые задания, ситуационные задачи, реферат
	<p><b>Умеет</b>  Оценивать эффективность и безопасность применения лекарственных препаратов у пациента с заболеванием и (или) состоянием по профилю «терапия»</p>	
	<p><b>Имеет навык</b>  Осуществляет контроль эффективности и безопасности назначенного лечения на всех этапах его выполнения</p>	
ИД-1 ОПК-6.1.	<p><b>Знает</b>  Основы медицинской реабилитации пациентов с заболеваниями и (или) состояниями по профилю «терапия», порядок медицинской реабилитации и санаторно-курортного лечения  Методы медицинской реабилитации пациентов с заболеваниями и (или) состояниями по профилю «терапия»  Медицинские показания и медицинские противопоказания к проведению мероприятий по медицинской реабилитации и санаторно-курортного лечения у пациентов с заболеваниями и (или) состояниями по профилю «терапия», в том числе индивидуальной программы реабилитации или абилитации инвалидов</p>	тестовые задания, ситуационные задачи
	<p><b>Умеет</b></p>	



	<p>Определять медицинские показания и медицинские противопоказания для проведения мероприятий медицинской реабилитации и санаторно-курортного лечения, в том числе при реализации индивидуальной программы реабилитации или абилитации инвалидов, в соответствии с порядками организации медицинской реабилитации и санаторно-курортного лечения</p> <p>Разрабатывать план реабилитационных мероприятий у пациентов с заболеваниями и (или) состояниями по профилю «терапия», в том числе при реализации индивидуальной программы реабилитации или абилитации инвалидов в соответствии с порядком организации медицинской реабилитации и порядком организации санаторно-курортного лечения</p>	
	<p><b>Имеет навык</b></p> <p>Участия в проведении мероприятий медицинской реабилитации пациентов с заболеваниями и (или) состояниями по профилю «терапия», в том числе при реализации индивидуальной программы реабилитации или абилитации инвалида</p>	
ИД-2 ОПК-6.2.	<p><b>Знает</b></p> <p>Механизм воздействия мероприятий медицинской реабилитации и санаторно-курортного лечения на организм пациентов с заболеваниями и (или) состояниями по профилю «терапия»</p> <p>Способы предотвращения или устранения осложнений, побочных действий, нежелательных реакций, в том числе серьезных и непредвиденных, возникших в результате мероприятий медицинской реабилитации и санаторно-курортного лечения пациентов с заболеваниями и (или) состояниями по профилю «терапия»</p>	тестовые задания, ситуационные задачи
	<p><b>Умеет</b></p> <p>Оценивать эффективность и безопасность мероприятий медицинской реабилитации пациентов с заболеваниями и (или) состояниями по профилю «терапия, в том числе при реализации индивидуальных программ реабилитации и абилитации инвалида</p>	
	<p><b>Имеет навык</b></p> <p>Оценки эффективности и безопасности мероприятий медицинской реабилитации пациента с заболеваниями и (или) состояниями по профилю «терапия» в соответствии с порядками организации медицинской реабилитации, в том числе при реализации индивидуальной программы реабилитации или абилитации инвалида</p>	
ИД-1 ОПК-7.1.	<p><b>Знает</b></p> <p>Нормативные правовые акты Российской Федерации, регламентирующие порядки проведения медицинской экспертизы временной нетрудоспособности пациентов с заболеваниями и (или) состояниями по профилю «терапия» и по уходу, оформления и выдачи листков временной нетрудоспособности</p> <p>Порядок выдачи листков временной нетрудоспособности, в том числе в электронном виде</p>	тестовые задания, ситуационные задачи, реферат
	<p><b>Умеет</b></p> <p>Определять признаки временной нетрудоспособности, необходимость осуществления ухода за пациентом с забо-</p>	

	<p>леванями по профилю «терапия» членом семьи, признаки стойкого нарушения жизнедеятельности пациентов с заболеваниями и (или) состояниями по профилю «терапия»</p> <p><b>Имеет навык</b> Проведения экспертизы временной нетрудоспособности пациентов с заболеваниями и (или) состояниями по профилю «терапия» и по уходу, оформление и выдача листов нетрудоспособности</p>	
ИД-2 ОПК-7.2.	<p><b>Знает</b> Медицинские показания для направления пациентов, имеющих стойкое нарушение функций организма, обусловленное заболеваниями и (или) состояниями по профилю «терапия» и их последствиями, для прохождения медико-социальной экспертизы</p> <p><b>Умеет</b> Оформлять медицинскую документацию пациентам с заболеваниями и (или) состояниями по профилю «терапия» для осуществления медико-социальной экспертизы в государственных федеральных учреждениях медико-социальной экспертизы</p> <p><b>Имеет навык</b> Подготовки и оформления необходимой медицинской документации пациентам с заболеваниями и (или) состояниями по профилю «терапия» для оформления медико-социальной экспертизы в государственных учреждениях медико-социальной экспертизы Направления пациентов, имеющих стойкое нарушение функций организма, обусловленное заболеваниями и (или) состояниями по профилю «терапия» на медико-социальную экспертизу</p>	тестовые задания, ситуационные задачи, реферат
ИД-1 ПК-3.1.	<p><b>Знает</b> Клинические рекомендации, стандарты по вопросам оказания медицинской помощи Клиническую картину заболеваний и (или) состояний по профилю «терапия» взрослого населения Клиническую картину, особенности течения, осложнений заболеваний (сердечно-сосудистой, дыхательной, пищеварительной, нервной, мочевыделительной, эндокринной и репродуктивной систем, иммунной системы и органов кровотока, опорно-двигательного аппарата) и коморбидных состояний у взрослого населения Теорию и методологию диагноза, структуру, основные принципы построения клинического диагноза: симптоматического, синдромального, нозологического, метода дифференциального диагноза Принципы установки диагноза с учетом действующей международной статической классификацией болезней и проблем, связанных со здоровьем и его обоснование Организация консультаций врачей-специалистов или консилиумов при наличии медицинских показаний в соответствии с действующими порядками оказания медицинской помощи, клиническими рекомендациями (протоколами лечения) по вопросам оказания медицинской помощи, с учетом стандартов медицинской помощи</p> <p><b>Умеет</b> Обосновывать направление пациента с заболеванием и</p>	тестовые задания, ситуационные задачи, демонстрация практических навыков, реферат

	<p>(или) состоянием по профилю «терапия» к врачам-специалистам при наличии медицинских показаний с учетом противопоказаний в соответствии с Порядками оказания медицинской помощи, клиническими рекомендациями, с учетом стандартов медицинской помощи</p> <p>Интерпретировать заключения, полученные от врачей-специалистов</p> <p>Оценивать тяжесть заболевания и (или) состояния пациента с заболеванием по профилю «терапия»</p> <p>Устанавливать диагноз с учетом МКБ пациента с заболеванием и (или) состоянием по профилю «терапия»</p> <p>Проводить дифференциальную диагностику заболеваний и (или) состояний по профилю «терапия», используя алгоритмы постановки диагноза (основного, сопутствующего и осложнений) с учетом МКБ</p>	
ИД-2 ПК-3.2	<p><b>Имеет навык</b></p> <p>Направления пациента с заболеванием и (или) состоянием по профилю «терапия» на лабораторные и инструментальные обследования при наличии медицинских показаний с учетом противопоказаний в соответствии с порядками оказания медицинской помощи, клиническими рекомендациями, с учетом стандартов медицинской помощи</p> <p>Направления пациента с заболеванием и (или) состоянием по профилю «терапия» к врачам-специалистам при наличии медицинских показаний с учетом противопоказаний в соответствии с порядками оказания медицинской помощи, клиническими рекомендациями, с учетом стандартов медицинской помощи</p> <p>Проведения дифференциальной диагностики заболеваний и (или) состояний по профилю «терапия», используя алгоритмы постановки диагноза (основного, сопутствующего и осложнений) с учетом действующей Международной статистической классификации болезней и проблем, связанных со здоровьем (далее – МКБ) Установка диагноза с учетом МКБ</p> <p><b>Знает</b></p> <p>Порядок оказания медицинской помощи по профилю «терапия»</p> <p>Медицинские показания для оказания скорой, в том числе скорой специализированной, медицинской помощи</p> <p>Медицинские показания направления пациента для оказания медицинской помощи в стационарных условиях или условиях дневного стационара, оказывающих специализированную медицинскую помощь по профилю «терапия» при затруднении в диагностике и при отсутствии возможности проведения дополнительных обследований в амбулаторных условиях</p> <p><b>Умеет</b></p> <p>Определять медицинские показания для оказания скорой, в том числе скорой специализированной, медицинской помощи, для оказания медицинской помощи в стационарных условиях или условиях дневного стационара, оказывающих специализированную медицинскую помощь по профилю «терапия»</p> <p><b>Имеет навык</b></p> <p>Определения медицинских показаний для направления па-</p>	тестовые задания, ситуационные задачи, демонстрация практических навыков, реферат

	<p>пациента для оказания медицинской помощи в стационарных условиях или условиях дневного стационара, для оказания высокотехнологичной медицинской помощи и направления пациента в медицинскую организацию, оказывающую высокотехнологичную медицинскую помощь в соответствии с Порядком организации оказания высокотехнологичной медицинской помощи с применением единой государственной информационной системы в сфере здравоохранения</p>	
ИД-1 ПК-4.1.	<p><b>Знает</b> Механизм действия лекарственных препаратов, медицинских изделий, применяемых по профилю «терапия», медицинские показания и медицинские противопоказания к назначению; возможные осложнения, побочные действия, нежелательные реакции, в том числе серьезные и непредвиденные</p> <p><b>Умеет</b> Анализировать фармакологическое действие и взаимодействие лекарственных препаратов у пациента с заболеванием и (или) состоянием по профилю «терапия»</p> <p><b>Имеет навык</b> Анализа механизмов действия лекарственных препаратов у пациента с заболеванием и (или) состоянием по профилю «терапия» с учетом фармакологических взаимодействий, коморбидной патологии и возраста пациента</p>	<p>тестовые задания, ситуационные задачи, реферат</p>
ИД-2 ПК-4.2.	<p><b>Знает</b> Методы оценки эффективности и безопасности немедикаментозной терапии, лечебного питания, применения лекарственных препаратов и медицинских изделий у пациента с заболеванием и (или) состоянием по профилю «терапия»</p> <p><b>Умеет</b> Оценивать эффективность и безопасность немедикаментозной терапии, лечебного питания, применения лекарственных препаратов и медицинских изделий у пациента с заболеванием и (или) состоянием по профилю «терапия»</p> <p><b>Имеет навык</b> Оценки эффективности и безопасности немедикаментозной терапии, лечебного питания, применения лекарственных препаратов и медицинских изделий у пациентов с заболеванием и (или) состоянием по профилю «терапия»</p>	<p>тестовые задания, ситуационные задачи, реферат</p>
ИД-1 ПК-5.1.	<p><b>Знает</b> Нормативные правовые акты Российской Федерации, регламентирующие порядки проведения медико-социальной экспертизы пациентов с заболеваниями и (или) состояниями по профилю «терапия» в государственных федеральных учреждениях медико-социальной экспертизы</p> <p><b>Умеет</b> Определять признаки стойкого нарушения жизнедеятельности пациентов с заболеваниями и (или) состояниями по профилю «терапия»</p>	<p>тестовые задания, ситуационные задачи, реферат</p>
ИД-2 ПК-5.2	<p><b>Знает</b> Порядок оформления медицинской документации пациентам с заболеваниями и (или) состояниями по профилю «терапия» для осуществления медико-социальной экспертизы в государственных федеральных учреждениях медико-социальной экспертизы</p>	<p>тестовые задания, ситуационные задачи, реферат</p>

	<b>Умеет</b> Оформлять медицинскую документацию пациентам с заболеваниями и (или) состояниями по профилю «терапия» для осуществления медико-социальной экспертизы в государственных федеральных учреждениях медико-социальной экспертизы	
ИД-1 ПК-7.1.	<b>Знает</b> основы неотложной медицинской помощи	тестовые задания, ситуационные задачи, демонстрация практических навыков
ИД-1 ПК-8.1.	<b>Знает</b> характер и содержание мероприятий по медицинской реабилитации больных терапевтического профиля в соответствии с действующими порядками оказания медицинской помощи, порядками организации медицинской реабилитации и санаторно-курортного лечения, клиническими рекомендациями (протоколами лечения) по вопросам оказания медицинской помощи, с учетом стандартов медицинской помощи	тестовые задания, ситуационные задачи
ИД-2 ПК-8.2.	<b>Знает</b> медицинские показания и медицинские противопоказания к проведению медицинских реабилитационных мероприятий больных терапевтического профиля в соответствии с действующими порядками оказания медицинской помощи, порядком организации медицинской реабилитации, клиническими рекомендациями (протоколами лечения) по вопросам оказания медицинской помощи, с учетом стандартов медицинской помощи	тестовые задания, ситуационные задачи
ИД-1 ПК-9.1.	<b>Знает</b> медицинские информационные системы	тестовые задания, ситуационные задачи
ИД-2 ПК-9.2.	<b>Знает</b> правила оформления медицинской документации в медицинских организациях, оказывающих медицинскую помощь по профилю "терапия", в том числе в форме электронного документа	тестовые задания, ситуационные задачи

#### 4. Объем дисциплины и виды учебной работы

Вид учебной работы	Трудоемкость	Семестры	
		1	2
<b>Контактная работа обучающихся с преподавателем</b>	<b>278</b>	<b>126</b>	<b>152</b>
<b>Аудиторная работа:</b>	270	126	144
Лекции (Л)	22	10	12
Практические занятия (ПЗ)	248	116	132
<b>Самостоятельная работа (СР)</b>	<b>262</b>	<b>126</b>	<b>136</b>
в период теоретического обучения	230	126	104
подготовка к сдаче экзамена	32	-	32
<b>Промежуточная аттестация:</b> экзамен, в том числе сдача и групповые консультации	8	-	8

<b>Общая трудоемкость:</b> академических часов	<b>540</b>	<b>252</b>	<b>288</b>
зачетных единиц	<b>15</b>	<b>7</b>	<b>8</b>

## 5. Содержание дисциплины, структурированное по разделам (темам) с указанием количества академических часов и видов учебных занятий

### 5.1. Содержание разделов дисциплины

№ п/п	Наименование раздела дисциплины	Аннотированное содержание раздела дисциплины	Перечень компетенций, формируемых в процессе освоения раздела
1	Болезни сердечно-сосудистой системы	<p><b>Организация службы медицинской помощи больным с патологией сердечно-сосудистой системы в Российской Федерации.</b></p> <p>Законодательство Российской Федерации в сфере оказания медицинской помощи больным с патологией сердечно-сосудистой системы</p> <p><b>Теоретические основы патологии сердечно-сосудистой системы у больных терапевтического профиля.</b></p> <p>Основные синдромы: патологии сердечно-сосудистой системы</p> <p><b>Медико-социальная экспертиза заболеваний сердечно-сосудистой системы у больных терапевтического профиля.</b></p> <p>Демографические, социологические, социально-гигиенические вопросы заболеваний сердечно-сосудистой системы у больных терапевтического профиля.</p> <p><b>Первичная специализированная медико-санитарная помощь у заболеваний сердечно-сосудистой системы у больных терапевтического профиля.</b></p> <p>Выявление синдромов патологии сердечно-сосудистой системы у больных терапевтического профиля, оценка физического, функционального, психического, социального статусов.</p> <p><b>Особенности течения заболеваний сердечно-сосудистой системы.</b></p> <p>Дифференциальная диагностика заболеваний сердечно-сосудистой системы.</p> <p>Особенности медикаментозной и немедикаментозной терапии, назначение лечения, ведение и наблюдение, контроль эффективности лечения заболеваний сердечно-сосудистой системы у больных терапевтического профиля. Профилактика заболеваний сердечно-сосудистой системы</p>	<p>УК-1</p> <p>УК-5</p> <p>ОПК-4</p> <p>ОПК-5</p> <p>ОПК-6</p> <p>ОПК-7</p> <p>ПК-3</p> <p>ПК-4</p> <p>ПК-5</p> <p>ПК-7</p> <p>ПК-8</p> <p>ПК-9</p>

№ п/п	Наименование раздела дисциплины	Аннотированное содержание раздела дисциплины	Перечень компетенций, формируемых в процессе освоения раздела
2	Болезни органов дыхания	<p><b>Организация службы медицинской помощи больным с патологией дыхательной системы в Российской Федерации.</b></p> <p>Законодательство Российской Федерации в сфере оказания медицинской помощи больным с патологией дыхательной системы</p> <p><b>Теоретические основы патологии дыхательной системы у больных терапевтического профиля.</b></p> <p>Основные синдромы: патологии дыхательной системы</p> <p><b>Медико-социальная экспертиза заболеваний дыхательной системы у больных терапевтического профиля.</b></p> <p>Демографические, социологические, социально-гигиенические вопросы заболеваний дыхательной системы у больных терапевтического профиля.</p> <p><b>Первичная специализированная медико-санитарная помощь у заболеваний дыхательной системы у больных терапевтического профиля.</b></p> <p>Выявление синдромов патологии сердечно-сосудистой системы у больных терапевтического профиля, оценка физического, функционального, психического, социального статусов.</p> <p><b>Особенности течения заболеваний дыхательной системы.</b></p> <p>Дифференциальная диагностика заболеваний дыхательной системы. Особенности медикаментозной и немедикаментозной терапии, назначение лечения, ведение и наблюдение, контроль эффективности лечения заболеваний дыхательной системы у больных терапевтического профиля. Профилактика заболеваний дыхательной системы.</p>	<p>УК-1 УК-5 ОПК-4 ОПК-5 ОПК-6 ОПК-7 ПК-3 ПК-4 ПК-5 ПК-7 ПК-8 ПК-9</p>

№ п/п	Наименование раздела дисциплины	Аннотированное содержание раздела дисциплины	Перечень компетенций, формируемых в процессе освоения раздела
3	Болезни системы кроветворения	<p><b>Организация службы медицинской помощи больным с патологией системы кроветворения в Российской Федерации.</b></p> <p>Законодательство Российской Федерации в сфере оказания медицинской помощи больным с патологией системы кроветворения</p> <p><b>Теоретические основы патологии системы кроветворения у больных терапевтического профиля.</b></p> <p>Основные синдромы: патологии системы кроветворения</p> <p><b>Медико-социальная экспертиза заболеваний системы кроветворения у больных терапевтического профиля.</b></p> <p>Демографические, социологические, социально-гигиенические вопросы заболеваний системы кроветворения у больных терапевтического профиля.</p> <p><b>Первичная специализированная медико-санитарная помощь у заболеваний системы кроветворения у больных терапевтического профиля.</b></p> <p>Выявление синдромов патологии системы кроветворения у больных терапевтического профиля, оценка физического, функционального, психического, социального статусов.</p> <p><b>Особенности течения заболеваний системы кроветворения.</b></p> <p>Дифференциальная диагностика заболеваний системы кроветворения. Особенности медикаментозной и немедикаментозной терапии, назначение лечения, ведение и наблюдение, контроль эффективности лечения заболеваний системы кроветворения у больных терапевтического профиля. Профилактика заболеваний системы кроветворения.</p>	<p>УК-1 УК-5 ОПК-4 ОПК-5 ОПК-6 ОПК-7 ПК-3 ПК-4 ПК-5 ПК-7 ПК-8 ПК-9</p>

## 5.2. Тематический план лекций



№ п/п	Наименование раздела дисциплины	Тематика лекций	Трудоемкость (академических часов)
1.	Болезни сердечно-сосудистой системы	<b>Артериальные гипертензии.</b> Этиология. Факторы риска. Патогенез. Классификация АГ. Поражение органов мишеней и ассоциированные клинические заболевания при гипертонической болезни. Клиническая картина. Лабораторно-инструментальная диагностика. Принципы терапии.	2
2.	Болезни сердечно-сосудистой системы	<b>Ишемическая болезнь сердца (ИБС).</b> Этиология. Факторы риска. Патогенез. Современная клиническая классификация ИБС. Клинические проявления. Лабораторно-инструментальные методы диагностики. Методы лечения ИБС. Медикаментозная терапия. Хирургические методы лечения ИБС.	2
3.	Болезни сердечно-сосудистой системы	<b>Инфаркт миокарда</b> Этиология и патогенез инфаркта миокарда. Классификация. Клиническая картина (типичные и атипичные варианты). Методы верификации и диагностики инфаркта миокарда. Общие принципы лечения.	2
4.	Болезни сердечно-сосудистой системы	<b>Клапанная болезнь сердца.</b>	2
5.	Болезни сердечно-сосудистой системы	<b>Хроническая сердечная недостаточность (ХСН).</b> Классификации ХСН. Этиология. Основные звенья патогенеза. Клиническая картина. Лабораторно-инструментальная диагностика. Терапии. Прогноз. Профилактика.	2
6.	Болезни сердечно-сосудистой системы	<b>Пневмонии.</b> Определение. Классификация. Принципы диагностики. Критерии тяжести. Осложнения. Этиотропная, патогенетическая и симптоматическая терапия. Дифференциальный диагноз при синдроме инфильтрации легочной ткани и плеврального выпота	2
7.	Болезни сердечно-сосудистой системы	<b>Бронхиальная астма.</b> Определение. Классификация. Принципы диагностики. Критерии тяжести. Осложнения. Этиотропная, патогенетическая и симптоматическая терапия. Обострение БА, критерии, степень тяжести, терапия. Дифференциальный диагноз. Прогноз.	2
8.	Болезни сердечно-сосудистой системы	<b>ХОБЛ.</b> Определение. Классификация. Принципы диагностики. Критерии тяжести. Осложнения. Этиотропная, патогенетическая и симптоматическая терапия стабильной ХОБЛ и в обострении. Дифференциальный диагноз. Прогноз.	2
9.	Болезни сердечно-сосудистой системы	<b>Анемии.</b> Определение. Классификация. Железодефицитные анемии. Анемии хронических заболеваний. Мегалобластные анемии. Этиология, патогенез, клиническая картина, диагностика и лечение. Первичная и вторичная профилактика.	2
10.	Болезни сердечно-сосудистой системы	<b>Гемобласты</b>	2
11.	Болезни сердечно-сосудистой системы	<b>Геморрагические диатезы</b>	2
<b>ИТОГО:</b>			22

### 5.3. Тематический план практических занятий

№ п/п	Наименование раздела дисциплины	Тематика практических занятий	Формы текущего контроля	Трудоемкость (академических часов)
1.	Болезни сердечно-сосудистой системы	<b>Электрофизиология миокарда. Нормальная ЭКГ.</b> Электрофизиологические основы ЭКГ. Принципы работы электрокардиографа. Отведения ЭКГ. Векторный анализ ЭКГ. Временной анализ ЭКГ: нормативы продолжительности зубцов, интервалов, сегментов комплекса P-QRST. Электрическая ось сердца. Определение частоты, ритма. Критерии синусового ритма. Варианты нормальной ЭКГ.	тестовые задания, демонстрация практических навыков, реферат	2
2.	Болезни сердечно-сосудистой системы	<b>ЭКГ при перегрузке и гипертрофии левых отделов сердца.</b> Генез изменений ЭКГ при острых перегрузках левых отделов сердца. ЭКГ при гипертрофии левого предсердия. ЭКГ при гипертрофии левого желудочка.	тестовые задания, демонстрация практических навыков, реферат	2
3.	Болезни сердечно-сосудистой системы	<b>ЭКГ при перегрузке и гипертрофии правых отделов сердца.</b> Генез изменений ЭКГ при острых перегрузках правых отделов сердца. ЭКГ при гипертрофии правого предсердия. ЭКГ при гипертрофии правого желудочка.	тестовые задания, демонстрация практических навыков, реферат	2
4.	Болезни сердечно-сосудистой системы	<b>ЭКГ при стенокардии.</b> ЭКГ во время приступа стенокардии. Субэндокардиальная ишемия миокарда. Трансмуральная ишемия миокарда. Изменения сердечного ритма, проводимости и другие изменения ЭКГ. ЭКГ при проведении проб с физической нагрузкой.	тестовые задания, демонстрация практических навыков, реферат	2
5.	Болезни сердечно-сосудистой системы	<b>ЭКГ при инфаркте миокарда.</b> Последовательность возникновения изменений ЭКГ и дальнейшая их динамика при инфаркте миокарда. ЭКГ при инфаркте с зубцом Q и без зубца Q. Принципы топической диагностики инфаркта миокарда желудочков. ЭКГ при рецидивирующих и повторных инфарктах миокарда.	тестовые задания, демонстрация практических навыков, реферат	2
6.	Болезни сердечно-сосудистой системы	<b>ЭКГ при экстрасистолии (суправентрикулярной и желудочковой).</b> Генез экстрасистолии, классификация. Принципы топической диагностики	тестовые задания, демонстрация практических навыков, реферат	2

		экстрасистолий. Градации экстрасистол по частоте и сложности. Клиническое значение экстрасистолии. Показания к лечению и способы подбора терапии при экстрасистолии.		
7.	Болезни сердечно-сосудистой системы	<b>ЭКГ при трепетании и фибрилляции предсердий.</b>	тестовые задания, демонстрация практических навыков, реферат	2
8.	Болезни сердечно-сосудистой системы	<b>ЭКГ при желудочковых тахикардиях.</b> ЭКГ при желудочковых тахикардиях. Тактика ведения больных с желудочковыми тахикардиями. Прогностическое значение желудочковых тахикардий. <b>ЭКГ при трепетании и фибрилляции желудочков.</b>	тестовые задания, демонстрация практических навыков, реферат	2
9.	Болезни сердечно-сосудистой системы	<b>Нарушения внутри желудочковой проводимости.</b> Общие вопросы генеза изменений ЭКГ при нарушениях внутри желудочковой проводимости. ЭКГ при блокаде левой ножки пучка Гиса. ЭКГ при блокаде левой передней ветви пучка Гиса. ЭКГ при блокаде левой задней ветви пучка Гиса.	тестовые задания, демонстрация практических навыков, реферат	2
10.	Болезни сердечно-сосудистой системы	<b>Нарушения внутри желудочковой проводимости.</b> ЭКГ при блокаде правой ножки пучка Гиса. ЭКГ при стойких, преходящих и перемежающихся внутрижелудочковых блокадах. ЭКГ при блокаде правой и левой задней ветви пучка Гиса. ЭКГ при блокаде правой и передней ветви левой ножки пучка Гиса.	тестовые задания, демонстрация практических навыков, реферат	2
11.	Болезни сердечно-сосудистой системы	<b>ЭКГ при нарушениях проводимости</b> Атриовентрикулярная блокада Генез, локализация нарушения проводимости, классификация. АВ-блокада I степени (замедление проводимости) проксимальной и дистальной локализации. АВ-блокада II степени, I типа (периодика Самойлова-Венкебаха, Мо-битц I) и типа Мобитц II. Варианты ЭКГ при проксимальной и дистальной локализации блокады. Далеко зашедшая АВ-блокада II степени (неполная АВ-блокада высокой степе-	тестовые задания, демонстрация практических навыков, реферат	2

		ни), проксимальной и дистальной локализации. АВ-блокада III степени (полная АВ-блокада), проксимальной и дистальной локализации. Феномен (синдром) Фредерика. СССУ. Синоатриальная блокада. Классификация, возможности ЭКГ-диагностики. Показания для имплантации ПЭКС.		
12.	Болезни сердечно-сосудистой системы	<b>Дислиппротеидемии.</b> Этиология. Патогенез. Типы гиперлиппротеидемий. Лабораторно-инструментальная диагностика при дислиппротеидемии. Оценка риска развития клинических проявлений атеросклероза. Немедикаментозные мероприятия. Гиполипидемические препараты. Особенности применения при различных типах дислиппротеидемий. Оценка эффективности терапии. Другие методы лечения. Гемосорбция. Плазмаферез. Иммуносорбция.	тестовые задания, демонстрация практических навыков, реферат	4
13.	Болезни сердечно-сосудистой системы	<b>Гипертоническая болезнь (эссенциальная артериальная гипертензия).</b> Этиология. Факторы риска. Патогенез. Классификация эссенциальной артериальной гипертензии. Клиническая картина. Поражение органов мишеней и ассоциированные клинические состояния при гипертонической болезни. Лабораторно-инструментальная диагностика. Нефармакологические методы лечения. Медикаментозная терапия АГ. Рефрактерная АГ. Злокачественная АГ. Диспансерное наблюдение.	тестовые задания, демонстрация практических навыков, реферат	4
14.	Болезни сердечно-сосудистой системы	<b>Гипертонические кризы.</b> Клинические проявления. Неотложная помощь. Оценка эффективности проводимой терапии. Показания к госпитализации.	тестовые задания, демонстрация практических навыков, реферат	4
15.	Болезни сердечно-сосудистой системы	<b>Симптоматические артериальные гипертензии</b> Классификация симптоматических артериальных гипертензий. Особенности клинических проявлений симптоматических артериальных гипертензий, алгоритм диагностики. Принципы терапии. АГ при поражении почек (при гломерулонефрите, пиелонефрите, реновас-	тестовые задания, демонстрация практических навыков, реферат	4

		кулярной АГ и других поражениях почек). АГ, обусловленные поражением сердца и крупных артерий (при коарктации аорты, поражении сонных артерий, недостаточности аортального клапана, полной атриовентрикулярной блокаде и т.д.). Эндокринные АГ (первичный альдостеронизм, кортикостерома, феохромоцитомы, тиреотоксикоз, болезнь Иценко-Кушинга).		
16.	Болезни сердечно-сосудистой системы	<b>Фибрилляция предсердий. Трепетание предсердий.</b> Классификация. Этиология. Патогенез. Клиническая картина. Лабораторно-инструментальная диагностика.	тестовые задания, демонстрация практических навыков, реферат	4
17.	Болезни сердечно-сосудистой системы	<b>Фибрилляция предсердий. Трепетание предсердий.</b> Тактика лечения. Профилактика осложнений.	тестовые задания, демонстрация практических навыков, реферат	4
18.	Болезни сердечно-сосудистой системы	<b>Ишемическая болезнь сердца (ИБС).</b> Основные факторы риска атеросклероза. Патогенетические механизмы ишемии сердца. Современная клиническая классификация ИБС. Лабораторно-инструментальная диагностика ИБС. Возможности визуализации коронарных артерий. Немедикаментозные методы коррекции. Медикаментозная терапия. Хирургические методы лечения ИБС.	тестовые задания, демонстрация практических навыков, реферат	4
19.	Болезни сердечно-сосудистой системы	<b>Инфаркт миокарда</b> Этиология. Патогенез. Клиническая картина (типичные и атипичные варианты). Лабораторно-инструментальная диагностика. Определение тактики ведения. Общие принципы лечения. Медикаментозная терапия.	тестовые задания, демонстрация практических навыков, реферат	4
20.	Болезни сердечно-сосудистой системы	<b>Инфаркт миокарда</b> Показания и противопоказания к проведению тромболитической терапии. Показания и противопоказания к проведению хирургических методов лечения ИМ. Осложнения ИМ и их профилактика. Вторичная профилактика ИБС. Прогноз. Методы реабилитации больных ИМ.	тестовые задания, демонстрация практических навыков, реферат	4
21.	Болезни сердечно-сосудистой системы	<b>Хроническая сердечная недостаточность (ХСН).</b> Классификации ХСН. Этиология. Ос-	тестовые задания, демонстрация практических	4

		новные звенья патогенеза. Клиническая картина. Лабораторно-инструментальная диагностика. Медикаментозная терапия. Немедикаментозные методы лечения. Прогноз. Профилактика.	навыков, реферат	
22.	Болезни сердечно-сосудистой системы	<b>Острая сердечная недостаточность (ОСН).</b> Классификации ОСН. Этиология. Клиническая картина. Неотложная помощь. Методы постоянного контроля за состоянием больных с ОСН. Прогноз.	тестовые задания, демонстрация практических навыков, реферат	4
23.	Болезни сердечно-сосудистой системы	<b>Приобретенные пороки сердца Митральный стеноз. Митральная недостаточность.</b> Этиология. Патогенез нарушений гемодинамики. Клиническая картина. Лабораторно-инструментальная диагностика. Медикаментозная терапия. Показания к хирургическому лечению. Особенности ведения пациентов с искусственными клапанами сердца. Лечение пациенток с пороками сердца во время беременности. Профилактика приобретенных пороков.	тестовые задания, демонстрация практических навыков, реферат	4
24.	Болезни сердечно-сосудистой системы	<b>Приобретенные пороки сердца Стеноз устья аорты. Недостаточность клапана аорты.</b> Этиология. Патогенез нарушений гемодинамики. Клиническая картина. Лабораторно-инструментальная диагностика. Медикаментозная терапия. Показания к хирургическому лечению. Особенности ведения пациентов с искусственными клапанами сердца. Лечение пациенток с пороками сердца во время беременности. Профилактика приобретенных пороков.	тестовые задания, демонстрация практических навыков, реферат	4
25.	Болезни сердечно-сосудистой системы	<b>Врожденные пороки сердца (открытый артериальный проток, дефекты перегородки сердца, коарктация аорты, синдром Эйзенменгера);</b>	тестовые задания, демонстрация практических навыков, реферат	4
26.	Болезни сердечно-сосудистой системы	<b>Инфекционный эндокардит (ИЭ).</b> Этиология. Патогенез. Факторы риска. Клиническая картина. Лабораторно-инструментальная диагностика. Критерии диагноза ИЭ. Медикаментозная терапия. Антибактериальная терапия. Критерии эффективности терапии. Рецидивирующий эндокардит. Показания к хирургическому ле-	тестовые задания, демонстрация практических навыков, реферат	4

		чению.		
27.	Болезни сердечно-сосудистой системы	<b>Миокардиты.</b> Классификация. Этиология. Патогенез. Клиническая картина. Лабораторно-инструментальная диагностика. Особенности лечения инфекционных и неинфекционных миокардитов. Симптоматическое лечение. Исходы миокардитов.	тестовые задания, демонстрация практических навыков, реферат	2
28.	Болезни сердечно-сосудистой системы	<b>Гипертрофическая кардиомиопатия.</b> Классификация. Этиология. Патогенез. Клиническая картина. Лабораторно-инструментальная диагностика. Медикаментозная терапия. Хирургические методы лечения. Прогноз. Профилактика.	тестовые задания, демонстрация практических навыков, реферат	4
29.	Болезни сердечно-сосудистой системы	<b>Дилатационная кардиомиопатия.</b> Этиология. Патогенез. Клиническая картина. Лабораторно-инструментальная диагностика. Медикаментозная терапия. Хирургические методы лечения. Показания к трансплантации сердца. Прогноз.	тестовые задания, демонстрация практических навыков, реферат	4
30.	Болезни сердечно-сосудистой системы	<b>Тромбоз эмболия легочной артерии.</b> Этиология. Факторы риска. Патогенез. Клиническая картина. Лабораторно-инструментальная диагностика. Медикаментозная терапия. Немедикаментозные методы лечения. Прогноз. Профилактика.	тестовые задания, демонстрация практических навыков, реферат	4
31.	Болезни сердечно-сосудистой системы	<b>Перикардиты.</b> Классификация. Этиология. Патогенез. Клиническая картина. Лабораторно-инструментальная диагностика. Медикаментозная терапия. Хирургические методы лечения. Неотложная помощь при тампонаде сердца.	тестовые задания, демонстрация практических навыков, реферат	4
32.	Болезни сердечно-сосудистой системы	<b>Антиангинальные препараты, используемые в лечении ишемической болезни сердца (нитраты, бета-блокаторы, блокаторы кальциевых каналов, селективные If-ингибиторы).</b> Классификация. Механизмы действия. Лекарственные формы.	тестовые задания, демонстрация практических навыков, реферат	4
33.	Болезни сердечно-сосудистой системы	<b>Гипотензивные препараты, используемые при лечении артериальной гипертензии (ингибиторы ангиотензин-</b>	тестовые задания, демонстрация практических навыков, реферат	4

		<p><b>превращающего фермента, блокаторы рецепторов АТ II блокаторы кальциевых каналов (дигидропиридиновые), бета-блокаторы, препараты центрального действия).</b></p> <p>Классификация. Механизмы действия. Лекарственные формы. Побочные эффекты, противопоказания. Принципы выбора гипотензивных препаратов. Рациональные комбинации. Оценка эффективности терапии. Межлекарственные взаимодействия.</p>		
34.	Болезни сердечно-сосудистой системы	<p><b>Диуретики.</b></p> <p>Показания для применения. Классификация. Механизмы действия. Лекарственные формы. Побочные эффекты, противопоказания. Оценка эффективности терапии. Межлекарственные взаимодействия.</p>	тестовые задания, демонстрация практических навыков, реферат	4
35.	Болезни сердечно-сосудистой системы	<p><b>Антитромботическая терапия.</b></p> <p>Выбор антитромботической терапии в зависимости от этиопатогенеза заболевания. Показания для комбинированной антитромботической терапии. Оценка риска кровотечений. Оценка эффективности терапии.</p> <p><b>Антикоагулянты.</b></p> <p>Классификация. Механизмы действия. Лекарственные формы. Побочные эффекты, противопоказания. Оценка эффективности терапии. Межлекарственные взаимодействия.</p> <p><b>Антиагреганты.</b></p> <p>Классификация. Механизмы действия. Лекарственные формы. Побочные эффекты, противопоказания. Оценка эффективности терапии. Межлекарственные взаимодействия. Профилактика желудочно-кишечных кровотечений</p>	тестовые задания, демонстрация практических навыков, реферат	4
36.	Болезни органов дыхания	<p><b>Острый и хронический бронхит.</b></p> <p><b>Классификация.</b> Этиология. Патогенез. Клиническая картина. Лабораторно-инструментальная диагностика. Проведение дифференциального диагноза у пациентов с хроническим кашлем. Немедикаментозные методы лечения. Медикаментозная терапия. Профилактика.</p>	тестовые задания, демонстрация практических навыков, реферат	4
37.	Болезни органов дыхания	<p><b>Хроническая обструктивная болезнь легких (ХОБЛ)</b></p>	тестовые задания, демонстрация	4



		Классификация. Этиология. Патогенез. Клиническая картина. Фенотипы ХОБЛ. Лабораторно-инструментальная диагностика. Определение степени тяжести и прогноза. Немедикаментозные методы лечения. Принципы лечение никотиновой зависимости. Медикаментозная терапия. Ступенчатая терапия ХОБЛ. Современные способы ингаляционной доставки лекарственных средств.	практических навыков, реферат	
38.	Болезни органов дыхания	<b>Хроническая обструктивная болезнь легких (ХОБЛ)</b> Обострение ХОБЛ. Лечение в период обострения ХОБЛ. Осложнения ХОБЛ. Реабилитация. Профилактика.	тестовые задания, демонстрация практических навыков, реферат	4
39.	Болезни органов дыхания	<b>Нагноительные заболевания легких . Бронхоэктазы. абсцесс и гангрена легкого.</b> Классификация. Этиология. Патогенез. Клинические проявления. Лабораторно-инструментальная диагностика. Консервативная терапия. Показания к хирургическому лечению.	тестовые задания, демонстрация практических навыков, реферат	4
40.	Болезни органов дыхания	<b>Бронхиальная астма (БА)</b> Классификация. Этиология. Патогенез. Клиническая картина. Фенотипы БА. Лабораторно-инструментальная диагностика. Определение степени тяжести. Немедикаментозные методы лечения. Медикаментозная терапия. Оценка контроля БА. Работа с симуляторами ингаляционных устройств, для приобретения навыка оценки компетентности терапии пациентом.	тестовые задания, демонстрация практических навыков, реферат	4
41.	Болезни органов дыхания	<b>Бронхиальная астма (БА)</b> Обострение БА. Астматический статус. Лечение в период обострений. Реабилитация. Профилактика.	тестовые задания, демонстрация практических навыков, реферат	4
42.	Болезни органов дыхания	<b>Эмфизема легких.</b> Этиология. Патогенез. Клиническая картина. Лабораторно-инструментальная диагностика. Методы лечения. Спонтанный пневмоторакс. Этиология. Патогенез. Клиническая картина. Лабораторно-инструментальная диагностика.	тестовые задания, демонстрация практических навыков, реферат	4

		Принципы ведение больных со спонтанным пневмотораксом.		
43.	Болезни органов дыхания	<b>Пневмонии.</b> Классификация. Внебольничная пневмония. Этиология. Патогенез. Клиническая картина. Лабораторно-инструментальная диагностика. Определение степени тяжести пневмонии. Показания для госпитализации, перевода в ОРИТ. Показания к ИВЛ. Немедикаментозные методы лечения. Медикаментозная терапия.	тестовые задания, демонстрация практических навыков, реферат	4
44.	Болезни органов дыхания	<b>Внутрибольничные пневмонии, классификация. Критерии диагностики.</b> Особенности ведения пациентов с внутрибольничной пневмонией. Немедикаментозные методы лечения. Медикаментозная терапия.	тестовые задания, демонстрация практических навыков, реферат	4
45.	Болезни органов дыхания	<b>Дыхательная недостаточность.</b> Современные принципы терапии на амбулаторном этапе и стационаре. Оказание неотложной помощи.	тестовые задания, демонстрация практических навыков, реферат	4
46.	Болезни органов дыхания	<b>Грипп и другие острые респираторные заболевания.</b> Классификация. Этиология. Патогенез. Клиническая картина. Лабораторно-инструментальная диагностика. Дифференциальный диагноз. Немедикаментозные методы лечения. Медикаментозная терапия. Показания к госпитализации. Осложнения.	тестовые задания, демонстрация практических навыков, реферат	4
47.	Болезни органов дыхания	<b>Рак легкого.</b> Классификация. Этиология. Патогенез. Клиническая картина. Лабораторно-инструментальная диагностика. Дифференциальный диагноз. Осложнения. Лечение.	тестовые задания, демонстрация практических навыков, реферат	4
48.	Болезни органов дыхания	<b>Плевриты и плевральный выпот. Классификация. Этиология. Критерии диагностики. Дифференциальная диагностика.</b>	тестовые задания, демонстрация практических навыков, реферат	4
49.	Болезни органов дыхания	<b>Синдром обструктивного апноэ сна.</b> Этиология. Патогенез. Клинические проявления. Лабораторно-инструментальная диагностика. Современные методы лечения.	тестовые задания, демонстрация практических навыков, реферат	4
50.	Болезни органов дыхания	<b>Альвеолиты. Идиопатический фиброзирующий альвеолит. Экзоген-</b>	тестовые задания, демонстрация	4

		<b>ный аллергический альвеолит. Медикаментозные альвеолиты.</b> Этиология. Патогенез. Клиническая картина. Лабораторно-инструментальная диагностика. Дифференциальный диагноз. Принципы медикаментозной терапии.	практических навыков, реферат	
51.	Болезни органов дыхания	<b>Саркоидоз органов дыхания.</b> Этиология. Патогенез. Клиническая картина. Лабораторно-инструментальная диагностика. Дифференциальный диагноз. Показания и противопоказания к выполнению биопсии. Принципы медикаментозной терапии.	тестовые задания, демонстрация практических навыков, реферат	4
52.	Болезни органов дыхания	<b>Хроническое легочное сердце.</b> Классификация. Этиология. Патогенез. Клиническая картина. Лабораторно-инструментальная диагностика. Принципы терапии.	тестовые задания, демонстрация практических навыков, реферат	4
53.	Болезни органов дыхания	<b>Препараты, влияющие на бронхиальную проходимость (бета-адреномиметики, М-холинолитики, метилксантины).</b> Классификация. Механизмы действия. Лекарственные формы. Современные ингаляционные устройства для лечения респираторной патологии. Побочные эффекты, противопоказания. Оценка эффективности терапии. Меж лекарственные взаимодействия.	тестовые задания, демонстрация практических навыков, реферат	4
54.	Болезни органов дыхания	<b>Антибактериальные препараты.</b> Классификация. Механизмы действия. Лекарственные формы. Побочные эффекты, противопоказания. Оценка эффективности терапии. Меж лекарственные взаимодействия.	тестовые задания, демонстрация практических навыков, реферат	4
55.	Болезни органов дыхания	<b>Противовоспалительные препараты (нестероидные противовоспалительные препараты).</b> Классификация. Механизмы действия. Лекарственные формы. Побочные эффекты, противопоказания. Оценка эффективности терапии. Межлекарственные взаимодействия.	тестовые задания, демонстрация практических навыков, реферат	4
56.	Болезни органов дыхания	<b>Глюкокортикоиды.</b> Механизмы действия. Лекарственные формы. Побочные эффекты, противопоказания. Оценка	тестовые задания, демонстрация практических навыков, реферат	4

		эффективности терапии. Межлекарственные взаимодействия.		
57.	Болезни системы кроветворения	<b>Система гемопоэза и гемостаза</b>	тестовые задания, демонстрация практических навыков, реферат	4
58.	Болезни системы кроветворения	<b>Анемии.</b> Классификация. Дифференциальный диагноз <b>Железодефицитная анемия.</b> Этиология. Патогенез. Клиническая картина. Лабораторно-инструментальная диагностика. Медикаментозная терапия. Профилактика. <b>Анемии.</b> Классификация. Железодефицитная анемия. Анемия хронических заболеваний. Этиология. Патогенез. Клиническая картина. Лабораторно-инструментальная диагностика. Дифференциальный диагноз. Медикаментозная терапия. Профилактика. такую формулировку	тестовые задания, демонстрация практических навыков, реферат	4
59.	Болезни системы кроветворения	<b>Анемия хронических заболеваний.</b> Этиология. Патогенез. Клиническая картина. Лабораторно-инструментальная диагностика. Медикаментозная терапия.	тестовые задания, демонстрация практических навыков, реферат	4
60.	Болезни системы кроветворения	<b>Анемии.</b> Классификация. Дифференциальный диагноз <b>В<sub>12</sub> –дефицитная анемия.</b> Этиология. Патогенез. Клиническая картина. Лабораторно-инструментальная диагностика. Медикаментозная терапия. Профилактика. Дифференциальный диагноз	тестовые задания, демонстрация практических навыков, реферат	4
61.	Болезни системы кроветворения	<b>Анемии. Нормохромные нормоцитные анемии. Гемолитические анемии.</b> Классификация. Этиология. Патогенез. Клиническая картина. Лабораторно-инструментальная диагностика. Медикаментозная терапия. Анемии. Гемолитические анемии. Виды гемолиза. Классификация гемолитических анемий. Этиология. Патогенез. Клиническая картина. Лабораторно-инструментальная диагностика. Медикаментозная терапия. Алгоритмы основных этапов обследования при анемиях.	тестовые задания, демонстрация практических навыков, реферат	4

62.	Болезни системы кроветворения	Миеломная болезнь. Этиология. Патогенез. Клиническая картина. Лабораторно-инструментальная диагностика. Принципы терапии.	тестовые задания, демонстрация практических навыков, реферат	4
63.	Болезни системы кроветворения	<b>Дифференциальный диагноз при геморрагических диатезах.</b> Геморрагические диатезы. Диагностика нарушений гемостаза (клиническая, лабораторная). Дифференциальный диагноз при геморрагических диатезах.	тестовые задания, демонстрация практических навыков, реферат	4
64.	Болезни системы кроветворения	<b>Тромбофилии.</b> Классификация. Клиническая картина. Принципы диагностики.	тестовые задания, демонстрация практических навыков, реферат	4
65.	Болезни системы кроветворения	<b>Синдром диссеминированного внутрисосудистого свертывания.</b> Этиология. Патогенез. Фазы ДВС. Клинико-патогенетические варианты. Клиническая картина. Лабораторно-инструментальная диагностика. Медикаментозная терапия. Профилактика.	тестовые задания, демонстрация практических навыков, реферат	4
66.	Болезни системы кроветворения	<b>Острые лейкозы.</b> Классификация. Этиология. Патогенез. Клиническая картина. Лабораторно-инструментальная диагностика. Принципы терапии. Методика проведения трансплантации костного мозга. Прогноз.	тестовые задания, демонстрация практических навыков, реферат	4
67.	Болезни системы кроветворения	<b>Миелопролиферативные заболевания: хронический миелолейкоз, эссенциальная тромбоцитемия.</b> Классификация. Этиология. Патогенез. Клиническая картина. Лабораторно-инструментальная диагностика. Принципы терапии. Показания к проведению трансплантации костного мозга. Прогноз.	тестовые задания, демонстрация практических навыков, реферат	4
68.	Болезни системы кроветворения	<b>Лимфопролиферативные заболевания: хронический лимфолейкоз, ходжкинская и неходжкинская лимфомы.</b> Классификация. Этиология. Патогенез. Патоморфология. Клинические синдромы. Лабораторно-инструментальная диагностика. Дифференциальный диагноз. Принципы терапии. Прогноз.	тестовые задания, демонстрация практических навыков, реферат	4
<b>ИТОГО:</b>				<b>248</b>

**5.4. Тематический план семинаров – не предусмотрено.**

**5.5. Тематический план лабораторных работ – не предусмотрено.**

**5.6. Самостоятельная работа:**

№ п/п	Наименование раздела дисциплины	Виды самостоятельной работы	Формы текущего контроля	Трудоемкость (академических часов)
1	Болезни сердечно-сосудистой системы	Работа с учебной литературой Подготовка рефератов	Реферат	78
2	Болезни органов дыхания	Работа с учебной литературой Подготовка рефератов	Реферат	78
3	Болезни системы кровообразования	Работа с учебной литературой Подготовка рефератов	Реферат	74
Подготовка к сдаче экзамена				32
ИТОГО:				262

**5.6.1. Перечень нормативных документов:**

- Федеральный закон от 29 декабря 2012 г. № 273-ФЗ "Об образовании в Российской Федерации";
- Федеральный закон от 21.11.2011 г. № 323-ФЗ «Об основах охраны здоровья граждан в Российской Федерации»;
- Приказ Министерства образования и науки Российской Федерации от 09.01.2023 № 15 «Об утверждении федерального государственного образовательного стандарта высшего образования – подготовка кадров высшей квалификации по программе ординатуры по специальности 31.08.49 Терапия» (зарегистрирован в Минюсте России 13.02.2023 №72333);
- Приказ Минздравсоцразвития РФ от 23.04.2009 № 210н (ред. от 09.02.2011) "О номенклатуре специальностей специалистов с высшим и послевузовским медицинским и фармацевтическим образованием в сфере здравоохранения Российской Федерации" (Зарегистрировано в Минюсте РФ 05.06.2009 № 14032) (с изм. и доп. вступающими в силу с 01.01.2012);
- Приказ Министерства здравоохранения и социального развития Российской Федерации от 23 июля 2010 года № 541н «Об утверждении Единого квалификационного справочника должностей руководителей, специалистов и служащих, раздел "Квалификационные характеристики должностей работников в сфере здравоохранения"(с изменениями на 9 апреля 2018 года);
- Приказ Министерства здравоохранения Российской Федерации от 3 сентября 2013 г. № 620н "Об утверждении Порядка организации и проведения практической подготовки обучающихся по профессиональным образовательным программам медицинского образования, фармацевтического образования" (зарегистрирован Министерством юстиции Российской Федерации 1 ноября 2013 г., регистрационный № 30304).

**5.6.2. Темы рефератов:**

1. Антиангинальные препараты, используемые в лечении ишемической болезни сердца
2. Гипотензивные препараты, используемые при лечении артериальной гипертензии

3. Антитромботическая терапия
4. Антикоагулянты.
5. Антиагреганты.
6. Коморбидность с позиции кардиолога.
7. Оценка рисков тромбоэмболических осложнений и кровотечений у больного фибрилляции предсердий.
8. Инфекционный эндокардит, современное состояние проблемы.
9. Коморбидность с позиции пульмонолога
10. Актуальные рекомендации GOLD по ведению больных ХОБЛ

## **6. Методические указания для обучающихся по освоению дисциплины**

### **Планирование и организация времени, необходимого для изучения дисциплины**

Важным условием успешного освоения дисциплины является создание системы правильной организации труда, позволяющей распределить учебную нагрузку равномерно в соответствии с графиком образовательного процесса. Большую помощь в этом может оказать составление плана работы на семестр, месяц, неделю, день. Его наличие позволит подчинить свободное время целям учебы, трудиться более успешно и эффективно. С вечера всегда надо распределять работу на завтрашний день. В конце каждого дня целесообразно подвести итог работы: тщательно проверить, все ли выполнено по намеченному плану, не было ли каких-либо отступлений, а если были, по какой причине они произошли. Нужно осуществлять самоконтроль, который является необходимым условием успешной учебы. Если что-то осталось невыполненным, необходимо изыскать время для завершения этой части работы, не уменьшая объема недельного плана. Все задания к практическим занятиям, а также задания, вынесенные на самостоятельную работу, рекомендуется выполнять непосредственно после соответствующей темы лекционного курса, что способствует лучшему усвоению материала, позволяет своевременно выявить и устранить «пробелы» в знаниях, систематизировать ранее пройденный материал, на его основе приступить к овладению новыми знаниями и навыками.

Система университетского обучения основывается на рациональном сочетании нескольких видов учебных занятий (в первую очередь, лекций и практических занятий), работа на которых обладает определенной спецификой.

#### **Подготовка к лекциям**

Знакомство с дисциплиной происходит уже на первой лекции, где от обучающихся требуется не просто внимание, но и самостоятельное оформление конспекта. При работе с конспектом лекций необходимо учитывать тот фактор, что одни лекции дают ответы на конкретные вопросы темы, другие – лишь выявляют взаимосвязи между явлениями, помогая студенту понять глубинные процессы развития изучаемого предмета как в истории, так и в настоящее время.

Конспектирование лекций – сложный вид вузовской аудиторной работы, предполагающий интенсивную умственную деятельность студента. Конспект является полезным тогда, когда записано самое существенное и сделано это самим клиническим ординатором. Не надо стремиться записать дословно всю лекцию. Такое «конспектирование» приносит больше вреда, чем пользы. Целесообразно вначале понять основную мысль, излагаемую лектором, а затем записать ее. Желательно запись осуществлять на одной странице листа или оставляя поля, на которых позднее, при самостоятельной работе с конспектом, можно сделать дополнительные записи, отметить непонятные места.

Конспект лекции лучше подразделять на пункты, соблюдая красную строку. Этому в большой степени будут способствовать вопросы плана лекции, предложенные преподавателям. Следует обращать внимание на акценты, выводы, которые делает лектор, отмечая наиболее важные моменты в лекционном материале замечаниями «важно», «хорошо

запомнить» и т.п. Можно делать это и с помощью разноцветных маркеров или ручек, подчеркивая термины и определения.

Целесообразно разработать собственную систему сокращений, аббревиатур и символов. Однако при дальнейшей работе с конспектом символы лучше заменить обычными словами для быстрого зрительного восприятия текста.

Работая над конспектом лекций, всегда необходимо использовать не только учебник, но и ту литературу, которую дополнительно рекомендовал лектор. Именно такая серьезная, кропотливая работа с лекционным материалом позволит глубоко овладеть теоретическим материалом.

### **Подготовка к практическим занятиям**

Тщательное продумывание и изучение вопросов плана основывается на проработке текущего материала лекции, а затем изучения обязательной и дополнительной литературы, рекомендованной к данной теме. Все новые понятия по изучаемой теме необходимо выучить наизусть и внести в глоссарий, который целесообразно вести с самого начала изучения курса.

Результат такой работы должен проявиться в способности свободно ответить на теоретические вопросы практикума, выступать и участвовать в коллективном обсуждении вопросов изучаемой темы, правильно выполнять практические задания и контрольные работы.

В процессе подготовки к практическим занятиям и семинарам, необходимо обратить особое внимание на самостоятельное изучение рекомендованной литературы. При всей полноте конспектирования лекции в ней невозможно изложить весь материал из-за лимита аудиторных часов. Поэтому самостоятельная работа с учебниками, учебными пособиями, научной, справочной литературой, материалами периодических изданий и Интернета является наиболее эффективным методом получения дополнительных знаний, позволяет значительно активизировать процесс овладения информацией, способствует более глубокому усвоению изучаемого материала, формирует правильное отношение к конкретной проблеме.

#### **Рекомендации по работе с литературой**

Работу с литературой целесообразно начать с изучения общих работ по теме, а также учебников и учебных пособий. Далее рекомендуется перейти к анализу монографий и статей, рассматривающих отдельные аспекты проблем, изучаемых в рамках курса, а также официальных материалов и неопубликованных документов (научно-исследовательские работы, диссертации), в которых могут содержаться основные вопросы изучаемой проблемы.

Работу с источниками надо начинать с ознакомительного чтения, т.е. просмотреть текст, выделяя его структурные единицы. При ознакомительном чтении закладками отмечаются те страницы, которые требуют более внимательного изучения.

В зависимости от результатов ознакомительного чтения выбирается дальнейший способ работы с источником. Если для разрешения поставленной задачи требуется изучение некоторых фрагментов текста, то используется метод выборочного чтения. Если в книге нет подробного оглавления, следует обратить внимание ученика на предметные и именные указатели.

Избранные фрагменты или весь текст (если он целиком имеет отношение к теме) требуют вдумчивого, неторопливого чтения с «мысленной проработкой» материала. Такое чтение предполагает выделение: 1) главного в тексте; 2) основных аргументов; 3) выводов. Особое внимание следует обратить на то, вытекает тезис из аргументов или нет.

Необходимо также проанализировать, какие из утверждений автора носят проблематичный, гипотетический характер, и уловить скрытые вопросы.

Понятно, что умение таким образом работать с текстом приходит далеко не сразу. Наилучший способ научиться выделять главное в тексте, улавливать проблематичный характер утверждений, давать оценку авторской позиции – это сравнительное чтение, в ходе



которого Вы знакомитесь с различными мнениями по одному и тому же вопросу, сравниваете весомость и доказательность аргументов сторон и делаете вывод о наибольшей убедительности той или иной позиции.

Если в литературе встречаются разные точки зрения по тому или иному вопросу из-за сложности прошедших событий и правовых явлений, нельзя их отвергать, не разобравшись. При наличии расхождений между авторами необходимо найти рациональное зерно у каждого из них, что позволит глубже усвоить предмет изучения и более критично оценивать изучаемые вопросы. Знакомясь с особыми позициями авторов, нужно определять их схожие суждения, аргументы, выводы, а затем сравнивать их между собой и применять из них ту, которая более убедительна.

Следующим этапом работы с литературными источниками является создание конспектов, фиксирующих основные тезисы и аргументы. Можно делать записи на отдельных листах, которые потом легко систематизировать по отдельным темам изучаемого курса. Другой способ – это ведение тематических тетрадей-конспектов по одной какой-либо теме. Большие специальные работы монографического характера целесообразно конспектировать в отдельных тетрадях. Здесь важно вспомнить, что конспекты пишутся на одной стороне листа, с полями и достаточным для исправления и ремарок межстрочным расстоянием (эти правила соблюдаются для удобства редактирования). Если в конспектах приводятся цитаты, то непременно должно быть дано указание на источник (автор, название, выходные данные, № страницы). Впоследствии эта информация может быть использована при написании текста реферата или другого задания.

## **7. Оценочные материалы**

Оценочные материалы по дисциплине для проведения текущего контроля успеваемости и промежуточной аттестации обучающихся включают в себя примеры оценочных средств (Приложение А к рабочей программе дисциплины), процедуру и критерии оценивания.

## **8. Перечень учебной литературы и ресурсов сети «Интернет», необходимых для освоения дисциплины**

### **8.1. Учебная литература:**

- 1) Специфические заболевания верхних дыхательных путей : Учеб.-метод. пособие для врачей общей практики / ред. С. А. Артюшкин ; сост. С. А. Артюшкин, А. Н. Пашинин, Н. Н. Петрова [и др.] ; М-во здравоохранения Рос. Федерации, ФГБОУ ВО Сев.-Зап. мед. ун-т им. И. И. Мечникова, Каф. оториноларингологии. - СПб. : Изд-во СЗГМУ им. И. И. Мечникова, 2017. - 71 с... - (Медицинское образование). - Библиогр.: с. 59.  
[https://sdo.szgmu.ru/pluginfile.php/176454/mod\\_resource/content/1/Артюшкин\\_Верхние\\_дыхательные\\_пути\\_-\\_для\\_врачей.pdf](https://sdo.szgmu.ru/pluginfile.php/176454/mod_resource/content/1/Артюшкин_Верхние_дыхательные_пути_-_для_врачей.pdf)
- 2) Кондакова, Марина Николаевна. Актуальные аспекты дифференциальной диагностики саркоидоза и туберкулеза легких : учеб. пособие / М. Н. Кондакова, Р. Г. Ковалева, В. В. Хабиров ; М-во здравоохранения Рос. Федерации, ФГБОУ ВО Сев.-Зап. гос. мед. ун-т им. И. И. Мечникова, Каф. фтизиопульмонологии и торакал. хирургии. - СПб. : Изд-во СЗГМУ им. И. И. Мечникова, 2018. - 54 с. : табл. - Библиогр.: с. 43 (4 назв.).  
[https://sdo.szgmu.ru/pluginfile.php/248468/mod\\_resource/content/0/М.Н.Кондакова,Р.Г.Ковалева,В.В.ХабировАКТУАЛЬНЫЕАСПЕКТЫДИФФЕРЕНЦИАЛЬНОЙДИАГНОСТИКИ.pdf](https://sdo.szgmu.ru/pluginfile.php/248468/mod_resource/content/0/М.Н.Кондакова,Р.Г.Ковалева,В.В.ХабировАКТУАЛЬНЫЕАСПЕКТЫДИФФЕРЕНЦИАЛЬНОЙДИАГНОСТИКИ.pdf)

- 3) Специфические заболевания верхних дыхательных путей : Учеб.-метод. пособие для врачей общей практики / ред. С. А. Артюшкин; сост. С. А. Артюшкин, А. Н. Пашинин, Н. Н. Петрова [и др.] ; М-во здравоохранения Рос. Федерации, ФГБОУ ВО Сев.-Зап. мед. ун-т им. И. И. Мечникова, Каф. оториноларингологии. - СПб. : Изд-во СЗГМУ им. И. И. Мечникова, 2017. - 71 с. - (Медицинское образование). - Библиогр.: с. 59.  
[https://sdo.szgmu.ru/pluginfile.php/176454/mod\\_resource/content/1/Артюшкин\\_Верхние\\_дыхательные\\_пути\\_для\\_врачей.pdf](https://sdo.szgmu.ru/pluginfile.php/176454/mod_resource/content/1/Артюшкин_Верхние_дыхательные_пути_для_врачей.pdf)
- 4) Полякова, Валентина Викторовна. Диагностика заболеваний почек : учеб.-метод. пособие / В. В. Полякова; М-во здравоохранения Рос. Федерации, ФГБОУ ВО Сев.-Зап. гос. мед. ун-т им. И. И. Мечникова, Каф. внутр. болезней, клинич. фармакологии и нефрологии. - СПб., 2020 : Изд-во СЗГМУ им. И. И. Мечникова. - 40 с. : рис. - Библиогр.: с. 30-31 (11 назв.).  
[https://sdo.szgmu.ru/pluginfile.php/785855/mod\\_resource/content/1/Полякова\\_диагностика\\_заболев\\_почек\\_финал.pdf](https://sdo.szgmu.ru/pluginfile.php/785855/mod_resource/content/1/Полякова_диагностика_заболев_почек_финал.pdf)
- 5) Клинические рекомендации РКО - Артериальная гипертензия у взрослых, 2020 - 136с. [https://scardio.ru/content/Guidelines/2020/Clinic\\_rek\\_AG\\_2020\\_unlocked.pdf](https://scardio.ru/content/Guidelines/2020/Clinic_rek_AG_2020_unlocked.pdf)
- 6) Клинические рекомендации РКО – Фибрилляция и трепетание предсердий, 2020 – 185с. [https://scardio.ru/content/Guidelines/2020/Clinic\\_rekom\\_FP\\_TP-unlocked.pdf](https://scardio.ru/content/Guidelines/2020/Clinic_rekom_FP_TP-unlocked.pdf)
- 7) Клинические рекомендации РКО – Перикардиты, 2022 – 145с.  
[https://scardio.ru/content/Guidelines/KR\\_Perikardit.pdf](https://scardio.ru/content/Guidelines/KR_Perikardit.pdf)
- 8) Клинические рекомендации РКО – Нарушения липидного обмена, 2023 – 101с.  
[https://scardio.ru/content/Guidelines/KR\\_NLO\\_2023.pdf](https://scardio.ru/content/Guidelines/KR_NLO_2023.pdf)
- 9) Клинические рекомендации РКО - Инфекционный эндокардит и инфекция внутрисердечных устройств, 2021 - 192с.  
[https://scardio.ru/content/Guidelines/2020/KP\\_Inf\\_Endokardit-unlocked.pdf](https://scardio.ru/content/Guidelines/2020/KP_Inf_Endokardit-unlocked.pdf)
- 10) Клинические рекомендации РКО – Миокардиты, 2020 – 113с.  
[https://scardio.ru/content/Guidelines/2020/Clinic\\_rekom\\_Miokardit-unlocked.pdf](https://scardio.ru/content/Guidelines/2020/Clinic_rekom_Miokardit-unlocked.pdf)
- 11) Клинические рекомендации РРО – Хроническая обструктивная болезнь легких, 2021 – 91с.  
[https://spulmo.ru/upload/kr/HOBL\\_2021.pdf](https://spulmo.ru/upload/kr/HOBL_2021.pdf)
- 12) Клинические рекомендации РРО – Бронхиальная астма, 2021 – 118с.  
[https://spulmo.ru/upload/kr/BA\\_2021.pdf](https://spulmo.ru/upload/kr/BA_2021.pdf)
- 13) Клинические рекомендации РРО – Внебольничная пневмония у взрослых, 2021 – 133с. [https://spulmo.ru/upload/kr/Pneumonia\\_2021.pdf](https://spulmo.ru/upload/kr/Pneumonia_2021.pdf)
- 14) Клинические рекомендации НГО – Железодефицитная анемия, 2021 – 35с.  
[https://npngo.ru/uploads/media\\_document/636/161b822a-e1f6-4c71-a39b-975866e61ff8.docx](https://npngo.ru/uploads/media_document/636/161b822a-e1f6-4c71-a39b-975866e61ff8.docx)

## 8.2. Ресурсы информационно-телекоммуникационной сети «Интернет»:

Наименования ресурса сети «Интернет»	Электронный адрес ресурса
Рубрикатор клинических рекомендаций Минздрава России	<a href="https://cr.minzdrav.gov.ru/clin_recomend">https://cr.minzdrav.gov.ru/clin_recomend</a>
Клинические рекомендации РНМОТ	<a href="https://rnmot.org/klinicheskie-rekomendatsii.html">https://rnmot.org/klinicheskie-rekomendatsii.html</a>
Российское Кардиологическое общество	<a href="https://scardio.ru">https://scardio.ru</a>
Российское Респираторное Общество	<a href="https://spulmo.ru">https://spulmo.ru</a>
Национальное гематологическое общество	<a href="https://npngo.ru">https://npngo.ru</a>
Российский медицинский портал	<a href="http://www.rosmedportal.com">http://www.rosmedportal.com</a>
Всемирная Организация Здравоохранения	<a href="http://www.who.int">http://www.who.int</a>

**9. Перечень информационных технологий, используемых для освоения дисциплины, включая перечень программного обеспечения, профессиональных баз данных и информационных справочных систем**

**9.1. Перечень информационных технологий, используемых при осуществлении образовательного процесса:**

№ п/п	Наименование раздела дисциплины	Информационные технологии
1.	Болезни сердечно-сосудистой системы	Размещение учебных материалов в ЭИОС ФГБОУ ВО СЗГМУ им. И.И. Мечникова Минздрава России, <a href="https://sdo.szgmu.ru/course/index.php?categoryid=487">https://sdo.szgmu.ru/course/index.php?categoryid=487</a>
2.	Болезни органов дыхания	
3.	Болезни системы кровообразования	

**9.2. Перечень программного обеспечения, используемого при осуществлении образовательного процесса (лицензионное и свободно распространяемое программное обеспечение, в том числе отечественного производства):**

№ п/п	Наименование программного продукта	Срок действия лицензии	Документы, подтверждающие право использования программных продуктов
лицензионное программное обеспечение			
1.	Dr. Web	1 год	Контракт № 175/2022-ЗК
2.	MS Windows 8 MS Windows 8.1 MS Windows 10 MS Windows Server 2012 Datacenter - 2 Proc MS Windows Server 2012 R2 Datacenter - 2 Proc MS Windows Server 2016 Datacenter Core	Неограниченно	Государственный контракт № 30/2013-О; Государственный контракт № 399/2013-ОА; Государственный контракт № 07/2017-ЭА.
3.	MS Office 2010 MS Office 2013	Неограниченно	Государственный контракт № 30/2013-ОА; Государственный контракт № 399/2013-ОА.
4.	Academic LabVIEW Premium Suite (1 User)	Неограниченно	Государственный контракт № 02/2015
лицензионное программное обеспечение отечественного производства			
1.	Антиплагиат	1 год	Контракт № 5157
2.	«WEBINAR (ВЕБИНАР)» ВЕРСИЯ 3.0	1 год	Контракт № 377/2022-ЭА
3.	«Среда электронного обучения ЗКЛ»	1 год	Контракт № 267/2022-ЭА
4.	TrueConf Enterprise	1 год	Контракт № 373/2022-ЭА
свободно распространяемое программное обеспечение			
1.	Google Chrome	Неограниченно	Открытое лицензионное соглашение GNU GeneralPublicLicense
2.	NVDA	Неограниченно	Открытое лицензионное соглашение GNU GeneralPublicLicense
свободно распространяемое программное обеспечение отечественного производства			

1.	Moodle	Неограниченно	Открытое лицензионное соглашение GNU GeneralPublicLicense
----	--------	---------------	--

### 9.3. Перечень профессиональных баз данных и информационных справочных систем:

№ п/п	Наименование программного продукта	Срок действия лицензии	Документы, подтверждающие право использования программных продуктов	Режим доступа для обучающихся – инвалидов и лиц с ограниченными возможностями здоровья
1.	Консультант Плюс	1 год	Контракт № 1067/2021-ЭА	-
2.	ЭБС «Консультант студента»	1 год	Контракт № 152/2022-ЭА	<a href="http://www.studmedlib.ru/">http://www.studmedlib.ru/</a>
3.	ЭМБ «Консультант врача»	1 год	Контракт № 307/2021-ЭА	<a href="http://www.rosmedlib.ru/">http://www.rosmedlib.ru/</a>
4.	ЭБС «Ай-букс.ру/ibooks.ru»	1 год	Контракт № 388/2022-ЭА	<a href="https://ibooks.ru">https://ibooks.ru</a>
5.	ЭБС «IPRBooks»	1 год	Контракт № 387/2022-ЭА	<a href="http://www.iprbookshop.ru/special">http://www.iprbookshop.ru/special</a>
6.	Электронно-библиотечная система «Букап»	1 год	Контракт № 345/2022-ЭА	<a href="https://www.books-up.ru/">https://www.books-up.ru/</a>
7.	ЭБС «Издательство Лань»	1 год	Контракт № 311/2022-ЭА	<a href="https://e.lanbook.com/">https://e.lanbook.com/</a>
8.	Образовательная платформа ЮРАЙТ	1 год	Контракт № 418/2021-М	<a href="https://urait.ru/">https://urait.ru/</a>

### 10. Материально-техническое обеспечение дисциплины

Учебные аудитории для проведения занятий лекционного типа, групповых и индивидуальных консультаций, текущего контроля успеваемости и промежуточной аттестации: г. Санкт-Петербург, Пискаревский проспект, д. 47, лит Б (корп. 2/4), ауд. №№ 1,2, лит Л (корп.18), ауд. № 2, лит О (корп.19), ауд. № 2, 20, 21, ФГБОУ ВО СЗГМУ им. И.И. Мечникова Минздрава России;

г. Санкт-Петербург, улица Кирочная, д. 41, лит А, 4 этаж (Мансарда), лекционный зал, ФГБОУ ВО СЗГМУ им. И.И. Мечникова Минздрава России.

Специализированная мебель: доска (меловая); стол преподавателя, стол студенческий двухместный, стул студенческий, трибуна, топчан.

Технические средства обучения: телевизор, ноутбук преподавателя, мультимедиа-проектор, экран.

Специальные технические средства обучения: Roger Pen (Индивидуальный беспроводной передатчик Roger в форме ручки), Roger MyLink (приемник сигнала системы Roger Pen) (для обучающихся с нарушениями слуха); IntelliKeys (проводная клавиатура с русским шрифтом Брайля с матовым покрытием черного цвета).

Учебные аудитории для проведения занятий семинарского типа, групповых и индивидуальных консультаций, текущего контроля успеваемости и промежуточной аттестации:

СПб ГБУЗ «КРБ №25», г. Санкт-Петербург, ул. Большая Подьяческая, ул. 30, лит. «А», учебная комната (Договор № 187/2018-ОПП от 30.03.2018);

СПб ГБУЗ "ГМПБ № 2", г. Санкт-Петербург, пер. Учебный, д. 5 (Договор № 800/2021-ОПП от 31.05.2021);

ФГБУ СЗОНКЦ им. Л.Г. Соколова ФМБА России, г. Санкт-Петербург, пр. Культуры, д. 4 (Договор № 813/2021-ОПП от 16.12.2021);

СПб ГБУЗ «Городская Покровская больница», г. Санкт-Петербург, Большой пр. В.О., д. 85, кардиологический корпус (Договор № 860/2022-ОПП от 07.11.2022 г.);

СПб ГБУЗ «Городская больница Святой преподобной мученицы Елизаветы», г. Санкт-Петербург, ул. Вавиловых, д. 14, лит. А (Договор № 859/2022-ОПП от 02.11.2022 г.);

ГБУЗ «Городская больница №15», г. Санкт-Петербург, ул. Авангардная, д. 4 (Договор № 195/2018-ОПП от 14.05.2018);

СПб ГБУЗ «Введенская больница», г. Санкт-Петербург, Лазаретный пер., д.4 (Дополнительное соглашение от 08.04.2021 к договору № 793/2021-ОПП от 21.01.2021);

СПб ГБУЗ «ГВВ», г. Санкт-Петербург, ул. Народная, д.21, корп. 2 (Договор № № 268/2019-ОПП от 01.01.2019);

г. Санкт-Петербург, Пискаревский проспект, д. 47, лит Б (корп. 2/4), ауд. №№ 2, 5, лит Л (корп.18), терапевтическое отделение №1 с палатой интенсивной терапии (3 этаж) и отделение нефрологии (2 этаж) клиники имени Петра Великого, лит. О (корп.19), ауд. № 2, ФГБОУ ВО СЗГМУ им. И.И. Мечникова Минздрава России;

г. Санкт-Петербург, улица Кирочная, д. 41, лит А, 4 этаж (Мансарда), ауд. № 1, 2, 3, ФГБОУ ВО СЗГМУ им. И.И. Мечникова Минздрава России;

г. Санкт-Петербург, улица Кирочная, д. 41, лит А, отделение ревматологии клиники им. Э.Э. Эйхвальда ФГБОУ ВО СЗГМУ им. И.И. Мечникова Минздрава России.

Специализированная мебель: доска (меловая); стол преподавателя, стол студенческий двухместный, стул студенческий, топчан.

Технические средства обучения: телевизор, ноутбук преподавателя, мультимедиа-проектор, экран.

Специальные технические средства обучения: Roger Pen (Индивидуальный беспроводной передатчик Roger в форме ручки), Roger MyLink (приемник сигнала системы Roger Pen) (для обучающихся с нарушениями слуха); IntelliKeys (проводная клавиатура с русским шрифтом Брайля с матовым покрытием черного цвета).

Помещения для самостоятельной работы: г. Санкт-Петербург, Пискаревский проспект, д. 47, лит АЕ (корп.32), ауд. № 1, лит Р (корп.9), ауд. № 18,19 ФГБОУ ВО СЗГМУ им. И.И. Мечникова Минздрава России.

Специализированная компьютерная техника с возможностью подключения к сети «Интернет» и обеспечения доступа к электронной информационно-образовательной среде Университета.

Помещения для хранения и профилактического обслуживания учебного оборудования: г. Санкт-Петербург, Пискаревский проспект, д. 47, лит Л (корп.18), ауд. № 2, лит О (корп.19), ауд. № 2, ФГБОУ ВО СЗГМУ им. И.И. Мечникова Минздрава России;

г. Санкт-Петербург, улица Кирочная, д. 41, лит А, 4 этаж (Мансарда), материальная, ФГБОУ ВО СЗГМУ им. И.И. Мечникова Минздрава России.

Специализированная мебель: доска (меловая); стол преподавателя, стол студенческий двухместный, стул студенческий.

Технические средства обучения: телевизор, ноутбук преподавателя.

Министерство здравоохранения Российской Федерации  
**федеральное государственное бюджетное образовательное учреждение  
высшего образования  
«Северо-Западный государственный медицинский университет  
имени И.И. Мечникова»  
Министерства здравоохранения Российской Федерации**  
(ФГБОУ ВО СЗГМУ им. И.И. Мечникова Минздрава России)

**ОЦЕНОЧНЫЕ МАТЕРИАЛЫ**

(для проведения текущего контроля успеваемости и промежуточной аттестации обучающихся)

**Специальность:** 31.08.49 Терапия  
**Направленность:** Терапия  
**Наименование дисциплины:** Терапия 1

Санкт-Петербург – 2023

## 1. Перечень планируемых результатов обучения по дисциплине

Код индикатора достижения компетенции	Результаты обучения (показатели оценивания)	Оценочные средства
ИД-1 УК-1.1.	<b>Знает</b> демографические, социально-гигиенические, медико-социологические, социально-психологические проблемы пациентов терапевтического профиля	тестовые задания, ситуационные задачи, демонстрация практических навыков, реферат
	<b>Умеет</b> ориентироваться в современных достижениях медицины в сфере терапевтического профиля	
	<b>Имеет навык</b> сопоставления факторов риска развития хронических заболеваний у пациентов терапевтического профиля и выявления этих заболеваний и (или) состояний	
ИД-2 УК-1.2.	<b>Знает</b> закономерности функционирования организма человека и механизмы обеспечения здоровья с позиции теории функциональных систем	тестовые задания, ситуационные задачи, демонстрация практических навыков, реферат
	<b>Умеет</b> выделять патогенетические механизмы заболеваний терапевтического профиля	
	<b>Имеет навык</b> осуществления синдромальной диагностики заболеваний терапевтического профиля	
ИД-2 УК-1.3.	<b>Знает</b> этиологию, патогенез и клиническую картину, особенности течения, осложнения и исходы заболеваний и (или) состояний органов и систем организма человека	тестовые задания, ситуационные задачи, демонстрация практических навыков, реферат
	<b>Умеет</b> проводить дифференциальную диагностику, устанавливать закономерности функционирования органов и систем организма человека при различных заболеваниях и патологических состояниях	
	<b>Имеет навык</b> интерпретации и анализа информации для постановки диагноза с учетом МКБ	
ИД-1 УК-5.1.	<b>Знает</b> основы управления собственными ресурсами (времени, активности и работоспособности, образованности) в профессиональной деятельности	ситуационные задачи
ИД-2 УК-5.2.	<b>Знает</b> методы и инструменты целеполагания	ситуационные задачи
ИД-3 УК-5.3.	<b>Знает</b> основы оценки эффективности использования собственных ресурсов в профессиональной деятельности	ситуационные задачи
ИД-1 ОПК-4.1.	<b>Знает</b> Анатомо-физиологические и возрастно-половые особенности внутренних органов организма человека Особенности регуляции и саморегуляции функциональных систем организма человека в норме и при заболеваниях и (или) состояниях по профилю «терапия» Методику сбора жалоб, анамнеза заболевания, анамнеза жизни у пациента с заболеванием и (или) состоянием по профилю «терапия» (или его законного представителя) Методику физикального обследования пациента Методы лабораторной и инструментальной диагностики заболеваний и (или) состояний по профилю «терапия», показания и противопоказания к их использованию	тестовые задания, ситуационные задачи, демонстрация практических навыков, реферат
	<b>Умеет</b> Осуществлять сбор жалоб, анамнеза болезни, анамнеза жизни у пациента с заболеванием и (или) состоянием по профилю «терапия» (или его законного представителя) Интерпретировать и анализировать информацию, получен-	

	<p>ную от пациента с заболеванием и (или) состоянием по профилю «терапия» (или его законного представителя) Проводить физикальное обследование пациента (осмотр, пальпацию, перкуссию, аускультацию) и интерпретировать его результаты Обосновывать необходимость и объем лабораторно-го, инструментального обследований пациента с заболеванием и (или) состоянием по профилю «терапия» Интерпретировать результаты лабораторного и инструментального обследований пациентов</p>	
	<p><b>Имеет навык</b> Сбора жалоб, анамнеза болезни, анамнеза жизни у пациента с заболеванием и (или) состоянием по профилю «терапия» (или его законного представителя) Анализа информации, полученной от пациента с заболеванием и (или) состоянием по профилю «терапия» (или его законного представителя) Проведения физикального обследования пациента (осмотр, пальпация, перкуссия, аускультация и другие методы) Оценки тяжести заболевания и (или) состояния пациента с заболеванием и (или) состоянием по профилю «терапия» Определения диагностических признаков и симптомов заболеваний и (или) состояний по профилю «терапия» Соблюдения врачебной тайны, клятвы врача, принципов врачебной этики и деонтологии в работе с пациентами, их законными представителями и коллегами Соблюдение нормативных правовых актов в сфере охраны здоровья граждан, регулирующих деятельность медицинских организаций и медицинских работников, программ государственных гарантий бесплатного оказания гражданам медицинской помощи Формулирование предварительного диагноза и составление плана проведения лабораторных и инструментальных обследований Направление пациента с заболеванием и (или) состоянием по профилю «терапия» на лабораторные и инструментальные обследования при наличии медицинских показаний с учетом противопоказаний в соответствии с порядками оказания медицинской помощи, клиническими рекомендациями, с учетом стандартов медицинской помощи</p>	
ИД-1 ОПК-5.1.	<p><b>Знает</b> Методы немедикаментозной терапии, лечебного питания пациента с заболеванием и (или) состоянием по профилю «терапия» в соответствии с порядками оказания медицинской помощи, клиническими рекомендациями с учетом стандартов медицинской помощи и тяжести состояния пациента</p> <p><b>Умеет</b> Назначать немедикаментозное лечение и лечебное питание пациенту с заболеванием и (или) состоянием по профилю «терапия» с учетом диагноза, возраста и клинической картины в соответствии с порядками оказания медицинской помощи, клиническими рекомендациями с учетом стандартов медицинской помощи</p> <p><b>Имеет навык</b> Назначает лечебно-охранительный режим и лечебное пи-</p>	тестовые задания, ситуационные задачи, реферат



	тание, выбирает место и вид лечения с учетом тяжести состояния пациента	
ИД-2 ОПК-5.2.	<b>Знает</b> Механизм действия лекарственных препаратов, применяемых по профилю «терапия», медицинские показания к назначению; выбору определенной лекарственной формы и способа введения с учетом состояния пациента	тестовые задания, ситуационные задачи, реферат
	<b>Умеет</b> Анализировать фармакологическое действие и взаимодействие лекарственных препаратов у пациента с заболеванием и (или) состоянием по профилю «терапия»	
	<b>Имеет навык</b> Осуществления подбора лекарственных средств, выбора определенной лекарственной формы, путей введения и рациональной замены препаратов с учетом состояния пациента	
ИД-3 ОПК-5.3.	<b>Знает</b> Механизм действия ЛС, медицинские противопоказания к назначению лекарственных препаратов; возможные осложнения, побочные действия, нежелательные реакции, в том числе серьезные и непредвиденные	тестовые задания, ситуационные задачи, реферат
	<b>Умеет</b> Анализировать возможные межлекарственные взаимодействия и прогнозировать возможные побочные эффекты, нежелательные реакции, в том числе серьезные и непредвиденные	
	<b>Имеет навык</b> Прогнозировать побочные эффекты лекарственных средств и осуществляет их профилактику	
ИД-4 ОПК-5.4.	<b>Знает</b> Методы оценки эффективности и безопасности применения лекарственных препаратов у пациента с заболеванием и (или) состоянием по профилю «терапия»	тестовые задания, ситуационные задачи, реферат
	<b>Умеет</b> Оценивать эффективность и безопасность применения лекарственных препаратов у пациента с заболеванием и (или) состоянием по профилю «терапия»	
	<b>Имеет навык</b> Осуществляет контроль эффективности и безопасности назначенного лечения на всех этапах его выполнения	
ИД-1 ОПК-6.1.	<b>Знает</b> Основы медицинской реабилитации пациентов с заболеваниями и (или) состояниями по профилю «терапия», порядок медицинской реабилитации и санаторно-курортного лечения Методы медицинской реабилитации пациентов с заболеваниями и (или) состояниями по профилю «терапия» Медицинские показания и медицинские противопоказания к проведению мероприятий по медицинской реабилитации и санаторно-курортного лечения у пациентов с заболеваниями и (или) состояниями по профилю «терапия», в том числе индивидуальной программы реабилитации или абилитации инвалидов	тестовые задания, ситуационные задачи
	<b>Умеет</b> Определять медицинские показания и медицинские противопоказания для проведения мероприятий медицинской	

	<p>реабилитации и санаторно-курортного лечения, в том числе при реализации индивидуальной программы реабилитации или абилитации инвалидов, в соответствии с порядками организации медицинской реабилитации и санаторно-курортного лечения</p> <p>Разрабатывать план реабилитационных мероприятий у пациентов с заболеваниями и (или) состояниями по профилю «терапия», в том числе при реализации индивидуальной программы реабилитации или абилитации инвалидов в соответствии с порядком организации медицинской реабилитации и порядком организации санаторно-курортного лечения</p>	
	<p><b>Имеет навык</b></p> <p>Участия в проведении мероприятий медицинской реабилитации пациентов с заболеваниями и (или) состояниями по профилю «терапия», в том числе при реализации индивидуальной программы реабилитации или абилитации инвалида</p>	
ИД-2 ОПК-6.2.	<p><b>Знает</b></p> <p>Механизм воздействия мероприятий медицинской реабилитации и санаторно-курортного лечения на организм пациентов с заболеваниями и (или) состояниями по профилю «терапия»</p> <p>Способы предотвращения или устранения осложнений, побочных действий, нежелательных реакций, в том числе серьезных и непредвиденных, возникших в результате мероприятий медицинской реабилитации и санаторно-курортного лечения пациентов с заболеваниями и (или) состояниями по профилю «терапия»</p>	тестовые задания, ситуационные задачи
	<p><b>Умеет</b></p> <p>Оценивать эффективность и безопасность мероприятий медицинской реабилитации пациентов с заболеваниями и (или) состояниями по профилю «терапия, в том числе при реализации индивидуальных программ реабилитации и абилитации инвалида</p>	
	<p><b>Имеет навык</b></p> <p>Оценки эффективности и безопасности мероприятий медицинской реабилитации пациента с заболеваниями и (или) состояниями по профилю «терапия» в соответствии с порядками организации медицинской реабилитации, в том числе при реализации индивидуальной программы реабилитации или абилитации инвалида</p>	
ИД-1 ОПК-7.1.	<p><b>Знает</b></p> <p>Нормативные правовые акты Российской Федерации, регламентирующие порядки проведения медицинской экспертизы временной нетрудоспособности пациентов с заболеваниями и (или) состояниями по профилю «терапия» и по уходу, оформления и выдачи листков временной нетрудоспособности</p> <p>Порядок выдачи листков временной нетрудоспособности, в том числе в электронном виде</p>	тестовые задания, ситуационные задачи, реферат
	<p><b>Умеет</b></p> <p>Определять признаки временной нетрудоспособности, необходимость осуществления ухода за пациентом с заболеваниями по профилю «терапия» членом семьи, признаки стойкого нарушения жизнедеятельности пациентов с забо-</p>	

	<p>леванями и (или) состояниями по профилю «терапия»</p> <p><b>Имеет навык</b> Проведения экспертизы временной нетрудоспособности пациентов с заболеваниями и (или) состояниями по профилю «терапия» и по уходу, оформление и выдача листов нетрудоспособности</p>	
ИД-2 ОПК-7.2.	<p><b>Знает</b> Медицинские показания для направления пациентов, имеющих стойкое нарушение функций организма, обусловленное заболеваниями и (или) состояниями по профилю «терапия» и их последствиями, для прохождения медико-социальной экспертизы</p> <p><b>Умеет</b> Оформлять медицинскую документацию пациентам с заболеваниями и (или) состояниями по профилю «терапия» для осуществления медико-социальной экспертизы в государственных федеральных учреждениях медико-социальной экспертизы</p> <p><b>Имеет навык</b> Подготовки и оформления необходимой медицинской документации пациентам с заболеваниями и (или) состояниями по профилю «терапия» для оформления медико-социальной экспертизы в государственных учреждениях медико-социальной экспертизы Направления пациентов, имеющих стойкое нарушение функций организма, обусловленное заболеваниями и (или) состояниями по профилю «терапия» на медико-социальную экспертизу</p>	тестовые задания, ситуационные задачи, реферат
ИД-1 ПК-3.1.	<p><b>Знает</b> Клинические рекомендации, стандарты по вопросам оказания медицинской помощи Клиническую картину заболеваний и (или) состояний по профилю «терапия» взрослого населения Клиническую картину, особенности течения, осложнений заболеваний (сердечно-сосудистой, дыхательной, пищеварительной, нервной, мочевыделительной, эндокринной и репродуктивной систем, иммунной системы и органов кровотока, опорно-двигательного аппарата) и коморбидных состояний у взрослого населения Теорию и методологию диагноза, структуру, основные принципы построения клинического диагноза: симптоматического, синдромального, нозологического, метода дифференциального диагноза Принципы установки диагноза с учетом действующей международной статической классификацией болезней и проблем, связанных со здоровьем и его обоснование Организация консультаций врачей-специалистов или консилиумов при наличии медицинских показаний в соответствии с действующими порядками оказания медицинской помощи, клиническими рекомендациями (протоколами лечения) по вопросам оказания медицинской помощи, с учетом стандартов медицинской помощи</p> <p><b>Умеет</b> Обосновывать направление пациента с заболеванием и (или) состоянием по профилю «терапия» к врачам-специалистам при наличии медицинских показаний с уче-</p>	тестовые задания, ситуационные задачи, демонстрация практических навыков, реферат

	<p>том противопоказаний в соответствии с Порядками оказания медицинской помощи, клиническими рекомендациями, с учетом стандартов медицинской помощи</p> <p>Интерпретировать заключения, полученные от врачей-специалистов</p> <p>Оценивать тяжесть заболевания и (или) состояния пациента с заболеванием по профилю «терапия»</p> <p>Устанавливать диагноз с учетом МКБ пациента с заболеванием и (или) состоянием по профилю «терапия»</p> <p>Проводить дифференциальную диагностику заболеваний и (или) состояний по профилю «терапия», используя алгоритмы постановки диагноза (основного, сопутствующего и осложнений) с учетом МКБ</p> <p><b>Имеет навык</b></p> <p>Направления пациента с заболеванием и (или) состоянием по профилю «терапия» на лабораторные и инструментальные обследования при наличии медицинских показаний с учетом противопоказаний в соответствии с порядками оказания медицинской помощи, клиническими рекомендациями, с учетом стандартов медицинской помощи</p> <p>Направления пациента с заболеванием и (или) состоянием по профилю «терапия» к врачам-специалистам при наличии медицинских показаний с учетом противопоказаний в соответствии с порядками оказания медицинской помощи, клиническими рекомендациями, с учетом стандартов медицинской помощи</p> <p>Проведения дифференциальной диагностики заболеваний и (или) состояний по профилю «терапия», используя алгоритмы постановки диагноза (основного, сопутствующего и осложнений) с учетом действующей Международной статистической классификации болезней и проблем, связанных со здоровьем (далее – МКБ) Установка диагноза с учетом МКБ</p>	
ИД-2 ПК-3.2	<p><b>Знает</b></p> <p>Порядок оказания медицинской помощи по профилю «терапия»</p> <p>Медицинские показания для оказания скорой, в том числе скорой специализированной, медицинской помощи</p> <p>Медицинские показания направления пациента для оказания медицинской помощи в стационарных условиях или условиях дневного стационара, оказывающих специализированную медицинскую помощь по профилю «терапия» при затруднении в диагностике и при отсутствии возможности проведения дополнительных обследований в амбулаторных условиях</p> <p><b>Умеет</b></p> <p>Определять медицинские показания для оказания скорой, в том числе скорой специализированной, медицинской помощи, для оказания медицинской помощи в стационарных условиях или условиях дневного стационара, оказывающих специализированную медицинскую помощь по профилю «терапия»</p> <p><b>Имеет навык</b></p> <p>Определения медицинских показаний для направления пациента для оказания медицинской помощи в стационарных условиях или условиях дневного стационара, для оказания</p>	тестовые задания, ситуационные задачи, демонстрация практических навыков, реферат

	высокотехнологичной медицинской помощи и направления пациента в медицинскую организацию, оказывающую высокотехнологичную медицинскую помощь в соответствии с Порядком организации оказания высокотехнологичной медицинской помощи с применением единой государственной информационной системы в сфере здравоохранения	
ИД-1 ПК-4.1.	<b>Знает</b> Механизм действия лекарственных препаратов, медицинских изделий, применяемых по профилю «терапия», медицинские показания и медицинские противопоказания к назначению; возможные осложнения, побочные действия, нежелательные реакции, в том числе серьезные и непредвиденные	тестовые задания, ситуационные задачи, реферат
	<b>Умеет</b> Анализировать фармакологическое действие и взаимодействие лекарственных препаратов у пациента с заболеванием и (или) состоянием по профилю «терапия»	
	<b>Имеет навык</b> Анализа механизмов действия лекарственных препаратов у пациента с заболеванием и (или) состоянием по профилю «терапия» с учетом фармакологических взаимодействий, коморбидной патологии и возраста пациента	
ИД-2 ПК-4.2.	<b>Знает</b> Методы оценки эффективности и безопасности немедикаментозной терапии, лечебного питания, применения лекарственных препаратов и медицинских изделий у пациента с заболеванием и (или) состоянием по профилю «терапия»	тестовые задания, ситуационные задачи, реферат
	<b>Умеет</b> Оценивать эффективность и безопасность немедикаментозной терапии, лечебного питания, применения лекарственных препаратов и медицинских изделий у пациента с заболеванием и (или) состоянием по профилю «терапия»	
	<b>Имеет навык</b> Оценки эффективности и безопасности немедикаментозной терапии, лечебного питания, применения лекарственных препаратов и медицинских изделий у пациентов с заболеванием и (или) состоянием по профилю «терапия»	
ИД-1 ПК-5.1.	<b>Знает</b> Нормативные правовые акты Российской Федерации, регламентирующие порядки проведения медико-социальной экспертизы пациентов с заболеваниями и (или) состояниями по профилю «терапия» в государственных федеральных учреждениях медико-социальной экспертизы	тестовые задания, ситуационные задачи, реферат
	<b>Умеет</b> Определять признаки стойкого нарушения жизнедеятельности пациентов с заболеваниями и (или) состояниями по профилю «терапия»	
ИД-2 ПК-5.2	<b>Знает</b> Порядок оформления медицинской документации пациентам с заболеваниями и (или) состояниями по профилю «терапия» для осуществления медико-социальной экспертизы в государственных федеральных учреждениях медико-социальной экспертизы	тестовые задания, ситуационные задачи, реферат
	<b>Умеет</b> Оформлять медицинскую документацию пациентам с за-	

	болевыми и (или) состояниями по профилю «терапия» для осуществления медико-социальной экспертизы в государственных федеральных учреждениях медико-социальной экспертизы	
ИД-1 ПК-7.1.	<b>Знает</b> основы неотложной медицинской помощи	тестовые задания, ситуационные задачи, демонстрация практических навыков
ИД-1 ПК-8.1.	<b>Знает</b> характер и содержание мероприятий по медицинской реабилитации больных терапевтического профиля в соответствии с действующими порядками оказания медицинской помощи, порядками организации медицинской реабилитации и санаторно-курортного лечения, клиническими рекомендациями (протоколами лечения) по вопросам оказания медицинской помощи, с учетом стандартов медицинской помощи	тестовые задания, ситуационные задачи
ИД-2 ПК-8.2.	<b>Знает</b> медицинские показания и медицинские противопоказания к проведению медицинских реабилитационных мероприятий больных терапевтического профиля в соответствии с действующими порядками оказания медицинской помощи, порядком организации медицинской реабилитации, клиническими рекомендациями (протоколами лечения) по вопросам оказания медицинской помощи, с учетом стандартов медицинской помощи	тестовые задания, ситуационные задачи
ИД-1 ПК-9.1.	<b>Знает</b> медицинские информационные системы	тестовые задания, ситуационные задачи
ИД-2 ПК-9.2.	<b>Знает</b> правила оформления медицинской документации в медицинских организациях, оказывающих медицинскую помощь по профилю "терапия", в том числе в форме электронного документа	тестовые задания, ситуационные задачи

## 2. Примеры оценочных средств и критерии оценивания для проведения текущего контроля

*ИД-1 УК-1.1, ИД-2 УК-1.2, ИД-3 УК-1.3, ИД-1 ОПК-4.1, ИД-1 ПК-3.1, ИД-2 ПК-3.2, ИД-1 ПК-7.1*

### 2.1. Примеры тестовых заданий:

#### Вопрос 1

**ДЛЯ ПОДТВЕРЖДЕНИЯ ИШЕМИИ МИОКАРДА НА ЭКГ ДИАГНОСТИЧЕСКИ ЗНАЧИМЫМИ ЯВЛЯЮТСЯ ИЗМЕНЕНИЯ**

- сегмента ST
- зубца Р
- комплекса QRS
- интервала PQ

*ИД-1 УК-1.1, ИД-2 УК-1.2, ИД-3 УК-1.3, ИД-1 ОПК-4.1, ИД-1 ПК-3.1, ИД-2 ПК-3.2*

#### Вопрос 2

## **К ТИПИЧНЫМ ЖАЛОБАМ ПАЦИЕНТА ВО ВРЕМЯ ПРИСТУПА СТЕНОКАРДИИ ОТНОСЯТ**

- давящие боли за грудиной, возникающие при физической нагрузке
- колющие боли в области левой лопатки
- тупые ноющие боли в правой половине грудной клетки
- иррадиацию боли в правую руку

*ИД-1 УК-1.1, ИД-1 ОПК-4.1, ИД-1 ПК-3.1, ИД-2 ПК-3.2, ИД-1 ПК-6.1, ИД-2 ПК-6.2*

### **Вопрос 3**

## **ФАКТОРОМ РИСКА РАЗВИТИЯ ИШЕМИЧЕСКОЙ БОЛЕЗНИ СЕРДЦА ЯВЛЯЕТСЯ**

- гиперхолестеринемия
- нарушение ритма и проводимости сердца
- врожденный порок сердца
- артериальная гипотония

*ИД-1 ОПК-6.1, ИД-2 ОПК-6.2, ИД-1 ПК-8.1, ИД-2 ПК-8.2*

### **Вопрос 4**

## **ИНТЕНСИВНОСТЬ И СРОКИ РЕАБИЛИТАЦИИ ПАЦИЕНТОВ С ИНФАРКТОМ МИОКАРДА НЕ ОПРЕДЕЛЯЮТСЯ**

- типом медицинского учреждения
- объемом поражения сердечной мышцы
- видом осложнений инфаркта миокарда
- наличием постинфарктной стенокардии

*ИД-1 ОПК-6.1, ИД-2 ОПК-6.2, ИД-1 ПК-8.1, ИД-2 ПК-8.2*

### **Вопрос 5**

## **ПРОТИВОПОКАЗАНИЕМ ДЛЯ НАПРАВЛЕНИЯ В САНАТОРИЙ НА РЕАБИЛИТАЦИЮ ПАЦИЕНТОВ, ПЕРЕНЕСШИХ ОСТРЫЙ ИНФАРКТ МИОКАРДА, ЯВЛЯЕТСЯ СЕРДЕЧНАЯ НЕДОСТАТОЧНОСТЬ**

- выше второго функционального класса, а при аневризме сердца – первого функционального класса
- выше первого функционального класса
- первого функционального класса и синусовая тахикардия
- второго функционального класса и единичные предсердные экстрасистолы

*ИД-1 ОПК-7.1, ИД-1 ОПК-7.2, ИД-1 ПК-5.1, ИД-2 ПК-5.2, ИД-1 ПК-9.1, ИД-2 ПК-9.2*

### **Вопрос 6**

## **СРОКИ ВРЕМЕННОЙ НЕТРУДОСПОСОБНОСТИ ПРИ ЛЕГКОМ ТЕЧЕНИИ МИОКАРДИТА СОСТАВЛЯЮТ**

- 30 дней
- 5-7 дней
- 7-14 дней
- 14-21 дней

*ИД-1 ОПК-7.1, ИД-1 ОПК-7.2, ИД-1 ПК-5.1, ИД-2 ПК-5.2, ИД-1 ПК-9.1, ИД-2 ПК-9.2*

### **Вопрос 7**

## **ПРИ ОЧЕВИДНОМ БЛАГОПРИЯТНОМ И ТРУДОВОМ ПРОГНОЗЕ ПОСЛЕ ТРАВМ И РЕКОНСТРУКТИВНЫХ ОПЕРАЦИЙ ПАЦИЕНТ НАПРАВЛЯЕТСЯ**

**ДЛЯ ПРОХОЖДЕНИЯ МЕДИКО-СОЦИАЛЬНОЙ ЭКСПЕРТИЗЫ НЕ ПОЗДНЕЕ \_\_\_ МЕСЯЦЕВ С ДАТЫ НАЧАЛА ВРЕМЕННОЙ НЕТРУДОСПОСОБНОСТИ**

- 8
- 7
- **10**
- 9

*ИД-1 ОПК-5.1, ИД-2 ОПК-5.2, ИД-3 ОПК-5.3, ИД-4 ОПК-5.4, ИД-1 ПК-3.1, ИД-2 ПК-3.2, ИД-1 ПК-4.1, ИД-2 ПК-4.2*

**Вопрос 8**

**ДЛЯ ЛЕЧЕНИЯ ЗАБОЛЕВАНИЙ ЛЕГКИХ И БРОНХОВ СЛЕДУЕТ ПРИМЕНЯТЬ АЭРОЗОЛИ \_\_\_ ДИСПЕРСНОСТИ**

- средней и мелкой
- **высокой и средней**
- высокой и мелкой
- крупной и мелкой

Критерии оценки, шкала оценивания *тестовых заданий*

<b>Оценка</b>	<b>Описание</b>
«отлично»	<i>Выполнено в полном объеме – 90%-100%</i>
«хорошо»	<i>Выполнено не в полном объеме – 80%-89%</i>
«удовлетворительно»	<i>Выполнено с отклонением – 70%-79%</i>
«неудовлетворительно»	<i>Выполнено частично – 69% и менее правильных ответов</i>

**2.3. Примеры алгоритмов демонстрации практических навыков**

*ИД-1 УК-1.1, ИД-2 УК-1.2, ИД-3 УК-1.3, ИД-1 ОПК-4.1, ИД-1 ПК-3.1, ИД-2 ПК-3.2*

**1. Алгоритм демонстрации практических навыков «Сбор жалоб и анамнеза»**

<b>№ п/п</b>	<b>Действие обучающегося</b>
1.	Поздоровался с пациентом
2.	Позаботился о комфорте пациента (сообщил, где можно расположиться / куда положить вещи / поинтересовался удобно ли пациенту)
3.	Представился, назвав свои ФИО
4.	Объяснил свою роль
5.	Попросил пациента назвать свои ФИО и возраст
6.	Начал сбор информации с общего вопроса: «Что привело вас?», вместо вопросов о конкретных жалобах и проблемах
7.	Дослушивал ответы пациента до конца, не перебивая уточняющими вопросами, пока пациент не закончит
8.	Резюмировал сказанное пациентом (обобщал, подводил итог сказанному, чтобы показать, что услышал пациента и проверить правильность своего понимания)
9.	Проверил наличие других проблем или поводов для обращения, кроме уже ранее озвученной жалобы: «Что еще Вас беспокоит?» или «Какие еще проблемы Вы хотели обсудить?»
10.	Задавал вопросы из анамнеза жизни и анамнеза заболевания пациента
11.	Не задавал несколько вопросов подряд (серию вопросов)
12.	Поддерживал зрительный контакт (регулярно, не менее половины от всего времени взаимодействия)
13.	Обозначил готовность завершить опрос и перейти к осмотру пациента
14.	Назвал вслух, обращаясь к эксперту, список проблем/жалоб пациента, например, «Итак, мы выяснили, что пациента беспокоят ...»
15.	Назвал вслух, обращаясь к эксперту, свои клинические гипотезы (или гипотезу), например, «На основании выявленных жалоб могу предположить, что...»



№ п/п	Действие обучающегося
16.	Оформил результаты расспроса пациента в форме заключения

### ИД-1 ПК-7.1

2. Алгоритм демонстрации практических навыков «Базовая сердечно - легочная реанимация взрослых и поддержание проходимости дыхательных путей»

№ п/п	Действие обучающегося
1.	Убедился в отсутствии опасности и при необходимости обеспечил безопасные условия для оказания помощи
2.	Спросил пострадавшего: «Вы подавились?»
3.	Наклонил пострадавшего вперед
4.	Нанес 5 ударов основанием своей ладони между лопатками пострадавшего
5.	Оценивал факт удаления инородного тела после каждого удара
6.	Выполнил 5 надавливаний своим кулаком, накрытым ладонью второй руки, на верхнюю часть живота пострадавшего, обхватив его сзади
7.	Оценивал факт удаления инородного тела после каждого надавливания
8.	Осторожно встряхнул пострадавшего за плечи
9.	Громко обратился к нему: «Вам нужна помощь?»
10.	Освободил грудную клетку пострадавшего от одежды
11.	Ладонь одной руки положил на лоб пострадавшего, двумя пальцами другой руки поднял подбородок пострадавшего и запрокинул голову, открывая дыхательные пути
12.	Наклонился щекой и ухом ко рту и носу пострадавшего
13.	Оценивал наличие нормального дыхания не менее 7 и не более 10 секунд
14.	Вызвал скорую медицинскую помощь по алгоритму: факт вызова бригады, место (адрес) происшествия, количество пострадавших, пол, примерный возраст, состояние пострадавшего, объём оказываемой помощи
15.	Встал на колени сбоку от пострадавшего, лицом к нему
16.	Основание ладони одной руки положил на центр грудной клетки пострадавшего
17.	Вторую ладонь положил на первую руку, захватив ее в замок
18.	Осуществил надавливания на грудину пострадавшего: 30 надавливаний подряд
19.	Держал руки перпендикулярно плоскости грудины
20.	Не сгибал руки в локтях
21.	Отсчитывал надавливания вслух
22.	Выполнил вдохи искусственного дыхания: использовал собственную специальную лицевую маску или лицевую пленку
23.	Ладонь одной руки положил на лоб пострадавшего
24.	Поднял подбородок пострадавшего двумя пальцами другой руки
25.	Запрокинул голову пострадавшего, освобождая дыхательные пути, и сделал свой нормальный вдох
26.	Двумя пальцами руки, расположенной на лбу, зажал нос пострадавшего
27.	Произвел выдох в дыхательные пути пострадавшего
28.	Продолжая поддерживать проходимость дыхательных путей, разжал нос, убрал свои губы ото рта пострадавшего
29.	Повторил выдох в дыхательные пути пострадавшего
30.	Включил АНД
31.	Правильно наклеил электроды на грудную клетку пострадавшего

№ п/п	Действие обучающегося
32.	Не прикасался к пострадавшему во время анализа АНД сердечного ритма
33.	Нажал на кнопку «Разряд» по команде АНД при необходимости и не прикасался к пострадавшему в момент нанесения разряда
34.	По команде АНД приступил к надавливаниям на грудную клетку
35.	Продолжил проводить СЛР в течение 2-х минут до следующей команды АНД
36.	Показатели тренажера: Адекватная глубина надавливаний (не менее 80%)
37.	Адекватное положение рук при надавливаниях (не менее 80%)
38.	Полное расправление грудной клетки после каждого надавливания (не менее 80%)
39.	Адекватная частота надавливаний (не менее 80%)
40.	Адекватный объём вдохов искусственного дыхания (не менее 80%)

3. Алгоритм демонстрации практических навыков «Физикальное обследование пациента (сердечно-сосудистая система)»

*ИД-1 УК-1.1, ИД-2 УК-1.2, ИД-3 УК-1.3, ИД-1 ОПК-4.1, ИД-1 ПК-3.1, ИД-2 ПК-3.2*

п/п	Действие обучающегося
1.	Установил контакт с пациентом (поздоровался, представился, обозначил свою роль)
2.	Идентифицировал пациента (попросил пациента представиться, назвать возраст, сверил с медицинской документацией)
3.	Предложил пациенту сесть на стул
4.	Осведомился о самочувствии пациента, обратившись по имени и отчеству
5.	Получил у пациента добровольное информированное согласие
6.	Обработал руки гигиеническим способом
7.	Провел осмотр пациента в положении лёжа с приподнятым изголовьем кушетки под углом 30-45°
8.	Оценил кожные покровы, конъюнктивы, слизистую ротовой полости, пальцы рук, надавил на кончик ногтя
9.	Попросил пациента повернуть голову на левый бок, использовал источник света для осмотра правой внутренней яремной вены
10.	Провел пальпацию передней поверхности голени, оценил наличие отёков
11.	Оценил пульс на сонных артериях поочередно с двух сторон
12.	Оценил пульс на плечевых артериях одновременно на двух руках
13.	Оценил пульс на лучевых артериях одновременно на двух руках, затем на одной не менее 10 секунд, смотря на часы
14.	Измерил ЧДД, положив другую руку на эпигастральную область
15.	Оценил пульс на бедренных артериях одновременно с двух сторон, затем одновременно с лучевой артерией
16.	Измерил АД, предварительно задав вопросы о факторах, влияющих на его показатели
17.	Пропальпировал верхушечный толчок, в случае его отсутствия, озвучил
18.	Оценил наличие дефицита пульса
19.	Пропальпировал сердечный толчок
20.	Пропальпировал пульсацию крупных сосудов во 2-м межреберье у левого и правого краев грудины
21.	Провел аускультацию в точке аортального клапана совместно с пальпацией сонной/лучевой артерией

п/п	Действие обучающегося
22.	Провел аускультацию правой и левой сонных артерий в течение не менее 5 секунд
23.	Провел аускультацию в точке пульмонального клапана совместно с пальпацией сонной/лучевой артерией
24.	Провел аускультацию в точке митрального клапана совместно с пальпацией сонной/лучевой артерией
25.	Провел аускультацию в подмышечной области с целью выявления иррадиации шума с митрального клапана
26.	Провел аускультацию в точке трикуспидального клапана совместно с пальпацией сонной/лучевой артерией
27.	Правильно провел аускультацию сердца в положении пациента на левом боку и в положении сидя с небольшим наклоном вперед
28.	Провел аускультацию легких в симметричных участках спереди, сбоку, сзади
29.	Обработал оливы и головку стетофонендоскопа спиртовой салфеткой
30.	Обработал руки гигиеническим способом
31.	Сформулировал верное заключение
32.	Информировал пациента о ходе исследования

#### Критерии оценки, шкала оценивания демонстрации практических навыков

Оценка	Описание
«отлично»	Знает методику выполнения практических навыков, показания и противопоказания, возможные осложнения, нормы и проч., без ошибок самостоятельно демонстрирует выполнение практических умений
«хорошо»	Знает методику выполнения практических навыков, показания и противопоказания, возможные осложнения, нормы и проч., самостоятельно демонстрирует выполнение практических умений, допуская некоторые неточности (малозначительные ошибки), которые самостоятельно обнаруживает и быстро исправляет
«удовлетворительно»	Знает основные положения методики выполнения практических навыков, показания и противопоказания, возможные осложнения, нормы и проч., демонстрирует выполнение практических умений, допуская некоторые ошибки, которые может исправить при коррекции их преподавателем
«неудовлетворительно»	Не знает методики выполнения практических навыков, показаний и противопоказаний, возможных осложнений, нормы и проч., не может самостоятельно продемонстрировать практические умения или выполняет их, допуская грубые ошибки

#### 2.4. Примеры тем реферата

*ИД-1 ОПК-5.1, ИД-2 ОПК-5.2, ИД-3 ОПК-5.3, ИД-4 ОПК-5.4, ИД-1 ПК-3.1, ИД-2 ПК-3.2, ИД-1 ПК-4.1, ИД-2 ПК-4.2*

1. Оценка рисков кровотечений у больного фибрилляции предсердий.
2. Оценка рисков тромбоэмболических осложнений у больного фибрилляции предсердий.

*ИД-1 УК-1.1, ИД-2 УК-1.2, ИД-3 УК-1.3, ИД-1 ОПК-4.1, ИД-1 ОПК-5.1, ИД-2 ОПК-5.2, ИД-3 ОПК-5.3, ИД-4 ОПК-5.4, ИД-1 ОПК-7.1, ИД-2 ОПК-7.2, ИД-1 ПК-3.1, ИД-2 ПК-3.2, ИД-1 ПК-4.1, ИД-2 ПК-4.2, ИД-1 ПК-5.1, ИД-2 ПК-5.2*

3. Легочный туберкулез, диагностика и дифференциальный диагноз. Прогноз. Лечение.

Критерии оценки, шкала оценивания реферата

<b>Оценка</b>	<b>Описание</b>
«отлично»	Выполнены все требования к написанию и защите реферата: обозначена проблема и обоснована ее актуальность, сделан краткий анализ различных точек зрения на рассматриваемую проблему и логично изложена собственная позиция, сформулированы выводы, тема раскрыта полностью, выдержан объем, соблюдены требования к внешнему оформлению, даны правильные ответы на дополнительные вопросы
«хорошо»	Основные требования к реферату и его защите выполнены, но при этом допущены недочеты; в частности, имеются неточности в изложении материала; отсутствует логическая последовательность в суждениях; не выдержан объем реферата; имеются упущения в оформлении; на дополнительные вопросы при защите даны неполные ответы
«удовлетворительно»	Имеются существенные отступления от требований к реферированию; в частности: тема освещена лишь частично; допущены фактические ошибки в содержании реферата или при ответе на дополнительные вопросы; во время защиты отсутствует вывод
«неудовлетворительно»	Тема реферата не раскрыта, выявлено существенное непонимание проблемы или же реферат не представлен вовсе

### **3. Процедура проведения текущего контроля**

Текущий контроль успеваемости по дисциплине проводится в форме: тестирования, демонстрации практических навыков, написания реферата.

### **4. Примеры оценочных средств и критерии оценивания для проведения промежуточной аттестации**

#### **4.1. Примеры ситуационных задач:**

*ИД-1 УК-1.1, ИД-2 УК-1.2, ИД-3 УК-1.3, ИД-1 ОПК-4.1, ИД-1 ОПК-5.1, ИД-2 ОПК-5.2, ИД-3 ОПК-5.3, ИД-4 ОПК-5.4, ИД-1 ПК-3.1, ИД-2 ПК-3.2, ИД-1 ПК-4.1, ИД-2 ПК-4.2*

#### **Ситуационная задача 1**

Инструкция: **ОЗНАКОМЬТЕСЬ С СИТУАЦИЕЙ И ДАЙТЕ РАЗВЕРНУТЫЕ ОТВЕТЫ НА ВОПРОСЫ**

Основная часть

Больная К. 58 лет страдает артериальной гипертензией (АД – 175/105–160/95 мм рт. ст.). Отмечает повышение АД в течение 18 лет. Постоянно принимает бисопролол 5 мг в сутки, гидрохлортиазид 25 мг в сутки, утром. За последние десять лет прибавила в весе 30 кг.

Объективно: повышенного питания. Рост - 158 см, вес - 91 кг. Индекс массы тела – 36,5 кг/м<sup>2</sup>. Объем талии - 120 см, объем бедер - 128 см. Состояние удовлетворительное. Кожные покровы чистые. Отеков нет. В легких дыхание везикулярное, хрипов нет. Тоны сердца приглушены, ритм правильный. ЧСС – 90 ударов в минуту. Живот мягкий, безболезненный, увеличен в объеме за счет подкожно жировой клетчатки. Печень у реберного края.

Биохимический анализ крови: холестерин общий – 7,2 ммоль/л; ЛПНП – 5,7 ммоль/л, ЛПВП – 0,9 ммоль/л; триглицериды – 3,12 ммоль/л; креатинин – 95,9 мкмоль/л; глюкоза крови натощак – 6,3 ммоль/л; через 2 часа после приема 75г глюкозы – 9,0 ммоль/л.

Общий анализ мочи: цвет – соломенно-желтый, относительная плотность – 1014, прозрачная, реакция кислая, белок, сахар отсутствуют, лейкоциты – единичные в поле зрения.

Анализ мочи на альбуминурию – 200 мг/сутки.

СКФ: 56 мл/мин по формуле СКД-ЕРІ.

ЭКГ: ритм синусовый, ЧСС – 70 ударов в минуту, гипертрофия левого желудочка.

ЭХО-КГ: клапанной патологии не выявлено, полости сердца не расширены, индекс массы миокарда левого желудочка - 121 г/м<sup>2</sup>, признаки диастолической дисфункции, ФВ – 65%.

### **Вопросы**

Предположите наиболее вероятный диагноз.

Обоснуйте поставленный Вами диагноз.

Составьте и обоснуйте план дополнительного обследования пациента.

Какие группы антигипертензивных препаратов Вы бы рекомендовали пациенту в составе комбинированной терапии. Правильно ли назначена комбинация бета-блокатор и диуретик. Обоснуйте свой выбор.

Критерии эффективности проводимой терапии? Какова Ваша дальнейшая лечебная тактика? Обоснуйте Ваш выбор. Через 6 месяцев регулярной антигипертензивной терапии (комбинация амлодипина в дозе 10 мг/сутки и препарата из группы блокаторов РААС (ингибитор АПФ или антагонист рецепторов к ангиотензину II) + Розувастатин 20 мг/сутки + соблюдение диеты – АД в пределах 120–130/70–80 мм рт.ст., глюкоза натощак – 5,4 ммоль/л, общий холестерин – 5,0 ммоль/л, ЛПНП – 3,6 ммоль/л, ЛПВП – 1,2 ммоль/л, ТГ – 1,8 ммоль/л, креатинин – 100 мкмоль/л, СКФ (по формуле СКД-ЕРІ) = 54 мл/мин/м<sup>2</sup>; альбуминурия – 10 мг/сутки.

*ИД-1 УК-1.1, ИД-2 УК-1.2, ИД-3 УК-1.3, ИД-1 ОПК-4.1, ИД-1 ОПК-5.1, ИД-2 ОПК-5.2, ИД-3 ОПК-5.3, ИД-4 ОПК-5.4, ИД-1 ПК-3.1, ИД-2 ПК-3.2, ИД-1 ПК-4.1, ИД-2 ПК-4.2*

### **Ситуационная задача 2**

Инструкция: **ОЗНАКОМЬТЕСЬ С СИТУАЦИЕЙ И ДАЙТЕ РАЗВЕРНУТЫЕ ОТВЕТЫ НА ВОПРОСЫ**

Основная часть

Женщина 25 лет, мастер спорта по плаванию. При профилактическом осмотре АД 85/55 мм рт. ст., ЧСС 52 в минуту. При активном расспросе жалобы на повышенную утомляемость, что связывает с чрезмерными физическими нагрузками. Ежедневные тренировки (2-3 раза в день на протяжении последних 10-12 лет), подготовка к соревнованиям. Эмоциональная подавленность, связанная с не достижением поставленных целей на предыдущих соревнованиях. Беспокойство по поводу предстоящих соревнований, трудности при изучении новой информации и запоминании, недосыпание (ночной сон 5 часов) с частыми ночными пробуждениями. Из анамнеза известно, что подобные значения АД регистрировались на протяжении последних 8-10 лет. Минимальные значения АД 80/50 мм рт.ст. однократно (после соревнований). Потери сознания, предобморочные состояния

отрицает. Прием каких-либо лекарственных препаратов отрицает. Проживает одна. Менструальный цикл сохранен, Б-0.

Наследственный анамнез: мать – 49 лет, отмечает склонность к гипотензии (привычные цифры АД 90/60 мм рт.ст.), бывают потери сознания в душных помещениях, обследовалась, патологии не выявлено; отец – 50 лет, страдает гипертонической болезнью, постоянный прием гипотензивных препаратов.

При осмотре: состояние удовлетворительное. ИМТ – 19 кг/м<sup>2</sup>. Кожные покровы чистые, обычной окраски, красный дермографизм, кожа ладонной поверхности кисти повышенной влажности. В легких дыхание везикулярное, хрипов нет. Тоны сердца ясные, ритмичные, соотношение тонов сердца во всех точках аускультации не изменено, шумы не выслушиваются. ЧСС – 54 уд. в мин., АД – 95/65 мм рт.ст. Активная ортостатическая проба отрицательная. Живот мягкий, при пальпации безболезненный во всех отделах. Печень и селезенка не увеличены. Симптом поколачивания по поясничной области отрицательный с двух сторон.

Клинический анализ крови Hb -150г/л, Eг – 4,5\*10<sup>12</sup>/л, L - 5,7 \*10<sup>9</sup>/л, Tromb - 300\*10<sup>9</sup>/л. Общий анализ мочи: без патологических изменений.

### **Вопросы**

Предположите наиболее вероятный диагноз.

Обоснуйте поставленный Вами диагноз.

Составьте и обоснуйте план дополнительного обследования пациента.

Составьте план лечения. Обоснуйте его.

Что следует предпринять через 6 недель, при неэффективности вышеуказанных мер?

*ИД-1 УК-1.1, ИД-2 УК-1.2, ИД-3 УК-1.3, ИД-1 УК-5.1, ИД-2 УК-5.2, ИД-3 УК-5.3, ИД-1 ОПК-4.1, ИД-1 ОПК-5.1, ИД-2 ОПК-5.2, ИД-3 ОПК-5.3, ИД-4 ОПК-5.4, ИД-1 ПК-3.1, ИД-2 ПК-3.2, ИД-1 ПК-4.1, ИД-2 ПК-4.2*

### **Ситуационная задача 3**

Инструкция: **ОЗНАКОМЬТЕСЬ С СИТУАЦИЕЙ И ДАЙТЕ РАЗВЕРНУТЫЕ ОТВЕТЫ НА ВОПРОСЫ**

Основная часть

Мужчина, 65 лет, обратился к врачу с жалобами на нестабильное АД (колебания от 120/80 до 170/105 мм рт.ст.) в течение полугода, сопровождающееся головными болями. Из анамнеза известно, что около 10 лет пациент страдает АГ, однако, несмотря на рекомендации врачей, постоянной антигипертензивной терапии не принимает. Во время последнего визита к терапевту полгода назад было зарегистрировано АД 185/95 мм рт.ст; в анализе мочи выявлялась альбуминурия 100 мг/сутки, в биохимическом анализе крови дислипидемия, мочевая кислота 520 мкмоль/л. Семейный анамнез: мать – 79 лет, страдает АГ, ИБС, перенесла ИМ; отец – умер в 45 лет от ИМ. При осмотре: состояние относительно удовлетворительное. ИМТ – 39 кг/м<sup>2</sup>. Окружность талии – 115 см, окружность бедер – 112 см. Кожные покровы чистые, обычной окраски. В легких дыхание везикулярное, хрипов нет. Тоны сердца приглушены, ритмичные, акцент II тона в точке аускультации аорты. ЧСС – 76 уд. в мин., АД – 160/95 мм рт.ст. Живот мягкий, при пальпации безболезненный во всех отделах, увеличен в объеме за счет подкожно-жировой клетчатки. Печень и селезенка не увеличены. Симптом поколачивания по поясничной области отрицательный. В анализах: общий холестерин – 7,1 ммоль/л, ЛПНП – 5,8 ммоль/л, ЛПВП – 0,9 ммоль/л; ТГ – 2,7 ммоль/л, креатинин 200 мкмоль/л (СКФ 29 мл/мин/1,73м<sup>2</sup>), мочевая кислота 560 мкмоль/л, глюкоза натощак – 6,2 ммоль/л, через 2 часа после приема 75 г глюкозы – 8,6 ммоль/л. В анализе мочи альбуминурия 350 мг/сутки

### **Вопросы**

1. Предположите наиболее вероятный диагноз.
2. Обоснуйте поставленный Вами диагноз.

3. Составьте и обоснуйте план дальнейшего обследования пациента
4. Составьте план лечения пациента с указанием групп лекарственных препаратов. Препарат из какой группы антигипертензивных препаратов обязательно должен быть рекомендован пациенту в составе комбинированной терапии. Обоснуйте свой выбор.
5. Показана ли консультация другого специалиста и если да, то почему?

*ИД-1 УК-1.1, ИД-2 УК-1.2, ИД-3 УК-1.3, ИД-1 ОПК-4.1, ИД-1 ОПК-5.1, ИД-2 ОПК-5.2, ИД-1 ОПК-6.1, ИД-2 ОПК-6.2, ИД-1 ОПК-7.1, ИД-2 ОПК-7.2, ИД-3 ОПК-5.3, ИД-4 ОПК-5.4, ИД-1 ПК-3.1, ИД-2 ПК-3.2, ИД-1 ПК-4.1, ИД-2 ПК-4.2, ИД-1 ПК-5.1, ИД-2 ПК-5.2, ИД-1 ПК-8.1, ИД-2 ПК-8.2, ИД-1 ПК-9.1, ИД-2 ПК-9.2*

#### **Ситуационная задача №4**

Инструкция: ОЗНАКОМЬТЕСЬ С СИТУАЦИЕЙ И ДАЙТЕ РАЗВЕРНУТЫЕ ОТВЕТЫ НА ВОПРОСЫ

Основная часть

Мужчина 43 лет, обратился самостоятельно в приемный покой Городской больницы с жалобами на эпизоды давящих болей за грудиной с иррадиацией в шею, сопровождающиеся резкой слабостью и потливостью. При опросе отмечает, что данные боли возникли впервые в жизни 10 дней назад среди полного благополучия. Сначала отмечал появление одного-двух эпизодов в день при выполнении физической нагрузки (подъем по лестнице). В дальнейшем частота эпизодов увеличилась, боли стали появляться и в покое, и при физической нагрузке. К врачу не обращался, по совету знакомых пользовался валидолом. В день обращения за медицинской помощью возникло два эпизода болей, которые сопровождалась резкой слабостью и потливостью. В связи с чем пациент решил обратиться в стационар.

Из анамнеза: повышение цифр АД никогда не отмечал, курит 20 лет по 5-10 сигарет в день, алкоголь-по пятницам виски 50 мл. Работает менеджером по продажам.

Наследственный анамнез: мать – 65 лет, ОИМ, ОНМК, ГБ- не страдает; отец – 67 лет, страдает гипертонической болезнью с 65 лет, постоянный прием гипотензивных препаратов.

Объективно: Рост 190 см, Вес 115 кг. Сознание ясное. Положение активное. Кожные покровы бледно-розового цвета влажные. В легких перкуторный звук легочный, дыхание везикулярное, проводится во все отделы легких, хрипов нет. Тоны сердца ослаблены, ритм правильный, АД – 140/90 мм рт. ст., ЧСС – 60 в минуту. Живот мягкий, безболезненный, увеличен за счет подкожножировой клетчатки. Печень по краю ребра. Область почек без изменений, симптом поколачивания отрицательный с обеих сторон. Физиологические отправления в норме.

При лабораторных и инструментальных исследованиях выявлены следующие данные.

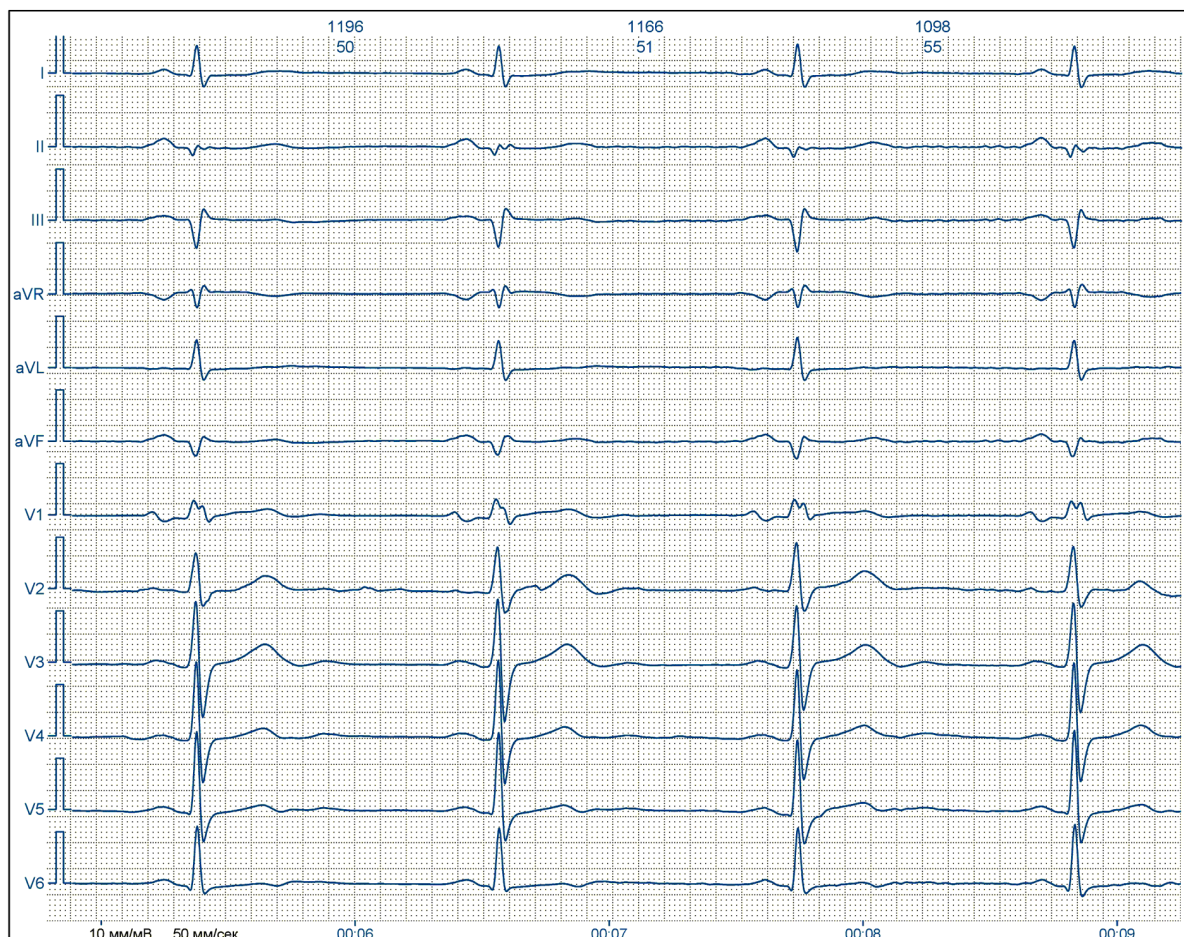
Общий анализ крови: гемоглобин - 140 г/л, эритроциты –  $4,8 \times 10^{12}/л$ , цветовой показатель – 0,9, лейкоциты –  $5,7 \times 10^9/л$ , СОЭ – 6 мм/ч.

Общий анализ мочи: обычный цвет, прозрачная, рН кислая, удельный вес – 1018; белок, сахар не обнаружены, лейкоциты – 1-2 в поле зрения, эпителий - 2-4 в поле зрения, эритроциты, цилиндры, соли не выявлены.

Креатинин – 80 мкмоль/л (71-106мкмоль/л), АСТ – 10 Ед/л (5-37), АЛТ – 12 Ед/л (4-42), общий холестерин – 6,2 ммоль/л (4,0), калий – 3,7 ммоль/л (3,4-5,3), глюкоза 4,5 ммоль/л

Тропонин - отр

Выполнено ЭКГ:



### Вопросы

1. Предположите наиболее вероятный диагноз.
2. Обоснуйте поставленный Вами диагноз.
3. Составьте и обоснуйте тактику ведения пациента.
4. Составьте план медикаментозного лечения. Обоснуйте его.
5. Необходимо ли оформление листа временной нетрудоспособности, если да, то на какой срок врач единолично может его оформить? Объем и длительность реабилитации пациента? Есть ли показания для направления пациента на медико-социальную экспертизу?

*ИД-1 УК-1.1, ИД-2 УК-1.2, ИД-3 УК-1.3, ИД-1 ОПК-4.1, ИД-1 ОПК-5.1, ИД-2 ОПК-5.2, ИД-3 ОПК-5.3, ИД-4 ОПК-5.4, ИД-1 ПК-3.1, ИД-2 ПК-3.2, ИД-1 ПК-4.1, ИД-2 ПК-4.2 ИД-1 ПК-7.1.*

### Ситуационная задача №5

Инструкция: **ОЗНАКОМЬТЕСЬ С СИТУАЦИЕЙ И ДАЙТЕ РАЗВЕРНУТЫЕ ОТВЕТЫ НА ВОПРОСЫ**

#### Основная часть

Больной Р. 59 лет, водитель такси, в понедельник вечером шёл с автостоянки домой, когда отметил появление выраженных болей за грудиной с иррадиацией в нижнюю челюсть и левую верхнюю конечность. Дома по совету жены пытался купировать болевой синдром Нитроглицерином без значимого эффекта. Суммарная продолжительность болевого синдрома более 20 минут, пациент вызвал скорую медицинскую помощь. Из анамнеза известно, что в течение последних 10 лет у пациента повышается артериальное давление, максимально до 170 и 90 мм рт. ст. Курит 20 сигарет в сутки в течение последних 20 лет. В течение месяца впервые отметил появление загрудинных болей после интенсивной физической нагрузки и проходящих в покое. Не обследовался, лечение не получал.



Наследственность: мать – 76 лет, страдает артериальной гипертензией, перенесла инфаркт миокарда, отец – умер в 55 лет от инфаркта миокарда. При осмотре: состояние средней степени тяжести. Кожные покровы бледные. Рост – 168 см, вес – 90 кг, ИМТ – 32 кг/м<sup>2</sup>. Тоны сердца приглушены, выслушивается акцент второго тона на аорте, ритм правильный. АД – 160 и 90 мм рт. ст. ЧСС – 92 ударов в минуту. Дыхание везикулярное, побочных дыхательных шумов нет. ЧДД – 22 в минуту. Живот мягкий, безболезненный. Размеры печеночной тупости по Курлову - 11×9×8 см. Периферических отёков нет. В анализах: общий холестерин – 6,7 ммоль/л, ТГ – 2,8 ммоль/л, ХС-ЛПВП – 0,62 ммоль/л; глюкоза натощак – 5,2 ммоль/л; креатинин – 124 мкмоль/л, СКФ (по формуле СКД-ЕРІ) = 54,5 мл/мин/1,73 м<sup>2</sup> (по амбулаторной карте снижение СКФ до 55 мл/мин/1,73 м<sup>2</sup> также регистрировалась 4 месяца назад), альбуминурия – 40 мг/сутки. На ЭКГ зарегистрирован синусовый ритм с ЧСС – 92 в минуту, элевация сегмента ST до 4 мм I, AVL, V1-5, депрессия сегмента ST до 2 мм II, III, AVF.

#### Вопросы

1. Предположите наиболее вероятный диагноз.
2. Обоснуйте поставленный Вами диагноз.
3. Какова будет тактика ведения данного пациента как врача «первого контакта»?
4. Можно было ли предотвратить развитие ИМ у данного пациента и каким образом?
5. Какие лекарственные препараты будет получать пациент после выписки из стационара?

#### Критерии оценки, шкала оценивания ситуационных задач

Оценка	Описание
«отлично»	Объяснение хода решения ситуационной задачи подробное, последовательное, грамотное, с теоретическими обоснованиями, с необходимым схематическими изображениями и наглядными демонстрациями, с правильным и свободным владением терминологией; ответы на дополнительные вопросы верные, четкие
«хорошо»	Объяснение хода решения ситуационной задачи подробное, но недостаточно логичное, с единичными ошибками в деталях, некоторыми затруднениями в теоретическом обосновании, схематических изображениях и наглядных демонстрациях, ответы на дополнительные вопросы верные, но недостаточно четкие
«удовлетворительно»	Объяснение хода решения ситуационной задачи недостаточно полное, непоследовательное, с ошибками, слабым теоретическим обоснованием, со значительными затруднениями и ошибками в схематических изображениях и наглядных демонстрациях, ответы на дополнительные вопросы недостаточно четкие, с ошибками в деталях
«неудовлетворительно»	Объяснение хода решения ситуационной задачи дано неполное, непоследовательное, с грубыми ошибками, без теоретического обоснования, без умения схематических изображений и наглядных демонстраций или с большим количеством ошибок, ответы на дополнительные вопросы неправильные или отсутствуют

#### Критерии оценки, шкала итогового оценивания (экзамен)

Оценка	Описание
--------	----------

Оценка	Описание
«отлично»	Обучающийся правильно ответил на теоретический(ие) вопрос(ы). Показал отличные знания в рамках учебного материала. Правильно выполнил практическое(ие) задание(ия). Показал отличные умения и владения навыками применения полученных знаний и умений при решении задач в рамках учебного материала. Ответил на все дополнительные вопросы
«хорошо»	Обучающийся с небольшими неточностями ответил на теоретический(ие) вопрос(ы). Показал хорошие знания в рамках учебного материала. С небольшими неточностями выполнил практическое(ие) задание(ия). Показал хорошие умения и владения навыками применения полученных знаний и умений при решении задач в рамках учебного материала. Ответил на большинство дополнительных вопросов
«удовлетворительно»	Обучающийся с существенными неточностями ответил на теоретический(ие) вопрос(ы). Показал удовлетворительные знания в рамках учебного материала. С существенными неточностями выполнил практическое(ие) задание(ия). Показал удовлетворительные умения и владения навыками применения полученных знаний и умений при решении задач в рамках учебного материала. Допустил много неточностей при ответе на дополнительные вопросы
«неудовлетворительно»	Обучающийся при ответе на теоретический(ие) вопрос(ы) и при выполнении практического(их) задания(ий) продемонстрировал недостаточный уровень знаний и умений при решении задач в рамках учебного материала. При ответах на дополнительные вопросы было допущено множество неправильных ответов

## 5. Процедура проведения промежуточной аттестации

Промежуточная аттестация по дисциплине проводится в форме экзамена. Экзамен включает в себя: решение ситуационных задач.