



Министерство здравоохранения Российской Федерации

федеральное государственное бюджетное образовательное учреждение
высшего образования

"Северо-Западный государственный медицинский университет имени И.И. Мечникова"
Министерства здравоохранения Российской Федерации

(ФГБОУ ВО СЗГМУ им. И.И. Мечникова Минздрава России)

Подлинник электронного документа, подписанного ЭП, хранится в системе электронного документооборота ФГБОУ ВО СЗГМУ им. И.И. Мечникова Минздрава России	
СВЕДЕНИЯ О СЕРТИФИКАТЕ ЭП	
Сертификат	01DA191C2434F500000C157E00060002
Владелец	Цололо Ярослав Борисович
Действителен	с 17.11.2023 09:06:00 по 17.11.2024 09:06:00
Подписано	04.12.2023 16:11:11

УТВЕРЖДАЮ

Директор института медицинских
образовательных технологий

_____ Я.Б. Цололо

«__» _____ 2023

АНАЛИТИЧЕСКАЯ ЗАПИСКА

по результатам независимого диагностического интернет-тестирования студентов
1-го курса ФГБОУ ВО СЗГМУ им. И.И. Мечникова Минздрава России
на базе 11 классов

В рамках реализации федерального закона от 29.12.2012 № 273-ФЗ «Об образовании в Российской Федерации», во исполнение распоряжения от 01.09.2023 № 388 «О проведении диагностического интернет-тестирования студентов 1-го курса» в период с 14 сентября 2023 года по 17 октября 2023 года проведено независимое диагностическое интернет-тестирование базовых школьных знаний студентов 1-го курса.

Цель: Определение уровня базовой подготовки студентов 1-го курса в целях повышения эффективности планирования образовательного процесса, обоснования выбора педагогических технологий и формирования индивидуальных образовательных траекторий.

Метод тестирования: тестирование на интернет-площадке ООО «Научно-исследовательский институт мониторинга качества образования» (ссылка: www.i-exam.ru).

Состав участников: студенты 1 курсов по специальностям: 31.05.01 - Лечебное дело (далее - ЛФ), 31.05.01 - Лечебное дело иностранные учащиеся (далее – ЛФ (ИУ)); 32.05.01 - Медико-профилактическое дело (далее - МПФ); 31.05.03 - Стоматология; 31.05.02 – Педиатрия (далее –ПФ); отдельно выделено направление подготовки 34.03.01 – Сестринское дело (далее - СД).

Интернет-тестирование проходило в два этапа:

1. Диагностика знаний по предметам школьного курса на базе 11 классов: биологии, химии и русскому языку.

Диагностика знаний по предметам школьного курса позволяет определить реальный уровень базовой подготовки студентов первого курса для использования его в дальнейшем как фундамент при изучении дисциплины и эффективного совершенствования учебного процесса в ходе планирования педагогической деятельности, при постановке и реализации педагогических задач.

2. Диагностической готовности первокурсников к продолжению обучения в вузе.

Диагностика готовности предполагает изучение психологических особенностей студента как субъекта учебно-профессиональной деятельности.

1. Диагностика знаний

Студентам предлагалось решить 30 заданий по биологии, 20 – по химии, 38 – по русскому языку. Время тестирования по каждой дисциплине - 80 минут.

1.1. Распределение участия в тестировании студентов по дисциплинам и по факультетам представлены таблице 1.

Таблица 1 – Количество студентов, принявших участие в тестировании по факультетам

Факультет	Всего студентов по списку, чел	Приняли участие в тестировании					
		Биология		Химия		Русский язык	
		чел	% от общего числа студентов по списку	чел	% от общего числа студентов по списку	чел	% от общего числа студентов по списку
ЛФ	583	545	93%	520	89%	490	84%
ЛФ (ИУ)	66	36	55%	30	45%	25	38%
МПФ	169	143	85%	118	70%	103	61%
СФ	94	39	41%	38	40%	20	21%
ПФ	25	15	60%	11	44%	8	32%
СД	21	13	62%	17	81%	18	86%
Всего	958	791	83%	734	77%	664	69%

Из таблицы 1 видно, что процент студентов, участвующих в тестировании хотя и не очень низкий (биология - 83%; химия - 77%, русский язык – 69%), но необходимо проводить работу по охвату большего количества обучающихся в процесс тестирования!

1.2. Средний процент правильных ответов по дисциплинам и по факультетам в 2023 году представлен на рисунке 1.



Рисунок 1 - Средний процент правильных ответов за факультет по дисциплинам за 2023 год

Из рисунка 1 видно, что наилучшие знания первокурсники показали по биологии. Оставляют желать лучшего знание студентов по химии и русскому языку.

Наихудшие результаты у иностранных студентов ЛФ, что можно объяснить «языковыми барьерами».

1.3. По окончании тестирования был подведен итог конкретного количества студентов, получивших тот или иной процент при решении теста. Результаты были разбиты на четыре диапазона (таблица 2):

I диапазон – от 0% до 69% (неудовлетворительно);

II диапазон – от 70% до 79% (удовлетворительно);

III диапазон – от 80% до 89% (хорошо);

IV диапазон – от 90% до 100% («отличники»).

Таблица 2 - Распределение правильных ответов по дисциплинам за факультет по диапазонам в 2023 году

БИОЛОГИЯ												
Факультет	ЛФ		ЛФ (ИУ)		МПФ		СФ		ПФ		СД	
Прошли тест, чел.	545		36		143		39		15		13	
Диапазон	чел	%	чел	%	чел	%	чел	%	чел	%	чел	%
[0% - 69%]	114	21%	20	56%	30	21%	12	31%	3	20%	7	54%
[70% - 79%]	131	24%	8	22%	41	29%	7	18%	2	13%	2	15%
[80% - 89%]	193	35%	3	8%	46	32%	12	31%	6	40%	3	23%
[90% - 100%]	107	20%	5	14%	26	18%	8	21%	4	27%	1	8%

ХИМИЯ												
Факультет	ЛФ		ЛФ (ИУ)		МПФ		СФ		ПФ		СД	
Прошли тест, чел.	520		30		118		38		11		17	
Диапазон	чел	%	чел	%	чел	%	чел	%	чел	%	чел	%
[0% - 69%]	201	39%	26	87%	51	43%	24	63%	3	27%	14	82%
[70% - 79%]	73	14%	2	7%	19	16%	4	11%	1	9%	2	12%
[80% - 89%]	118	23%	0	0%	32	27%	7	18%	3	27%	1	6%
[90% - 100%]	128	25%	2	7%	16	14%	3	8%	4	36%	0	0%

РУССКИЙ ЯЗЫК												
Факультет	ЛФ		ЛФ (ИУ)		МПФ		СФ		ПФ		СД	
Прошли тест, чел.	490		25		103		20		8		18	
Диапазон	чел	%	чел	%	чел	%	чел	%	чел	%	чел	%
[0% - 69%]	248	51%	0	96%	58	56%	14	70%	4	50%	14	78%
[70% - 79%]	133	27%	0	4%	31	30%	3	15%	0	0%	3	17%
[80% - 89%]	90	18%	1	0%	12	12%	3	15%	4	50%	1	6%
[90% - 100%]	19	4%	24	0%	2	2%	0	0%	0	0%	0	0%

1.4. По итогам тестирования было подсчитано число студентов, набравших 90% и более при решении тестов, так называемые «отличники»: биология – 151 чел.; химия – 153 чел.; русский язык – 21 чел.

Сравнительные показатели за последние четыре года количества студентов, набравших 90% и более правильных ответов по дисциплинам, представлены на рисунке 2.

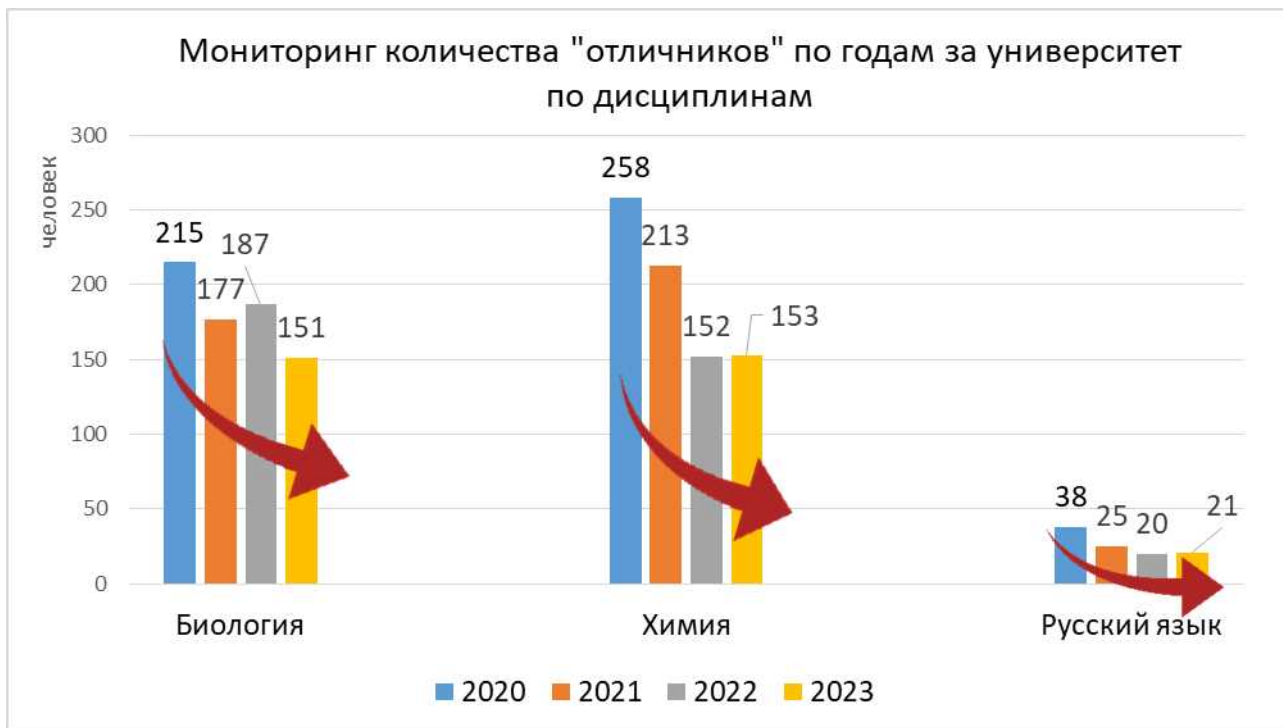


Рисунок 2 – Мониторинг количества первокурсников за университет, набравших 90% и более за последние четыре года («отличников»)

Из рисунка 2 видно, что тенденция уменьшения числа успешных первокурсников, получивших 90% и более за ответы («отличников»), имеет место. Уровень подготовки абитуриентов, школьные знания, с которыми ребята приходят в университете, каждый год становятся хуже.

1.5. Мониторинг ответов студентов по дисциплинам за последние четыре года за университет представлен на рисунке 3 (средний % правильных ответов)

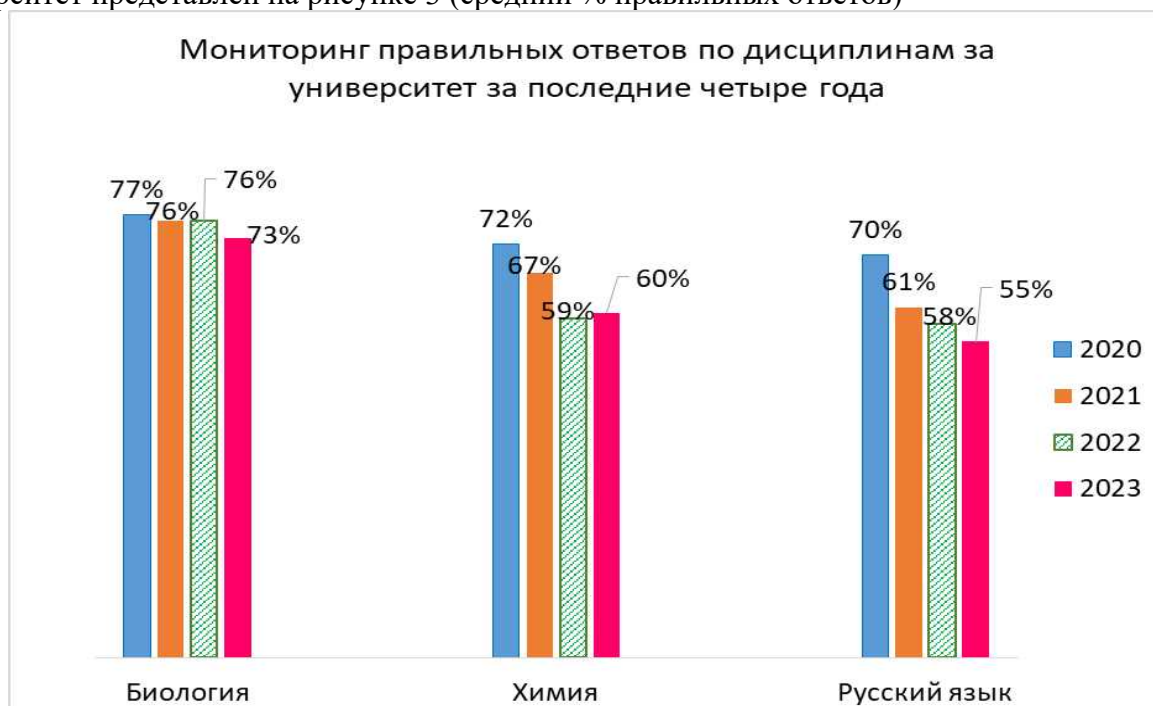


Рисунок 3 - Мониторинг среднего процента правильных ответов за четыре года по дисциплинам за университет

Из рисунка 3 видно, что в 2023 году уровень знаний, который первокурсники показали на проводимых мероприятиях входного контроля школьных знаний по всем предметам ниже, чем в предыдущие годы.

Объяснение данного факта: несерьезное отношение первокурсников к проводимому тестированию, их невнимательность и спешка: время, которое отводится на решение тестов, используется студентами не полностью, остается много неиспользованных минут, выделенных на прохождение теста.

1.6. Мониторинг правильных ответов по дисциплинам за последние три года за университет по диапазонам представлен на рисунке 4.

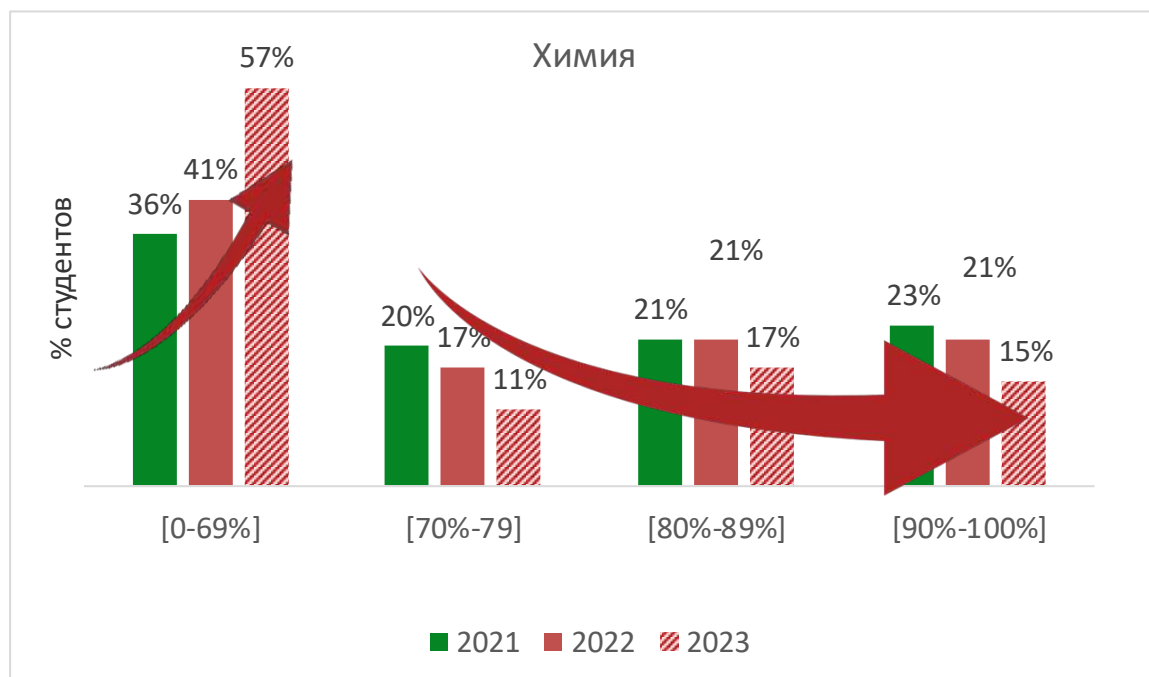
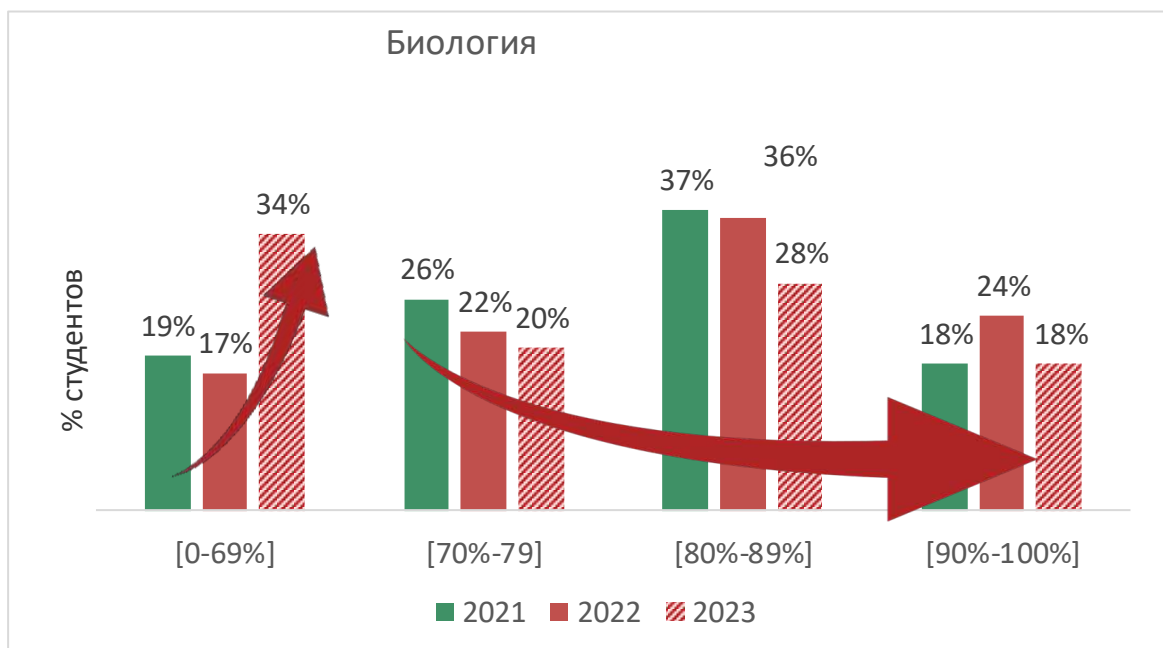




Рисунок 4 – Мониторинг правильных ответов студентов по дисциплинам по диапазонам оценки знаний за университет за последние три года

Из рисунка 4 видно, что количество студентов, которые были оценены в диапазоне [60% - 69%] с каждым годом увеличивается, в то время как количество первокурсников, давших удовлетворительные [70%-79%], хорошие [80%-89%] и отличные ответы [90%-100%], соответственно, уменьшается!

Первокурсники, которые набрали за ответы менее 69%, показали слабый уровень подготовки, отнеслись безответственно к прохождению тестов – это печальный факт!

Вывод: Анализируя результаты диагностики знаний, мы видим, что первокурсники в 2023 году показали знания хуже, чем в предыдущие годы. Уровень школьных знаний оставляет желать лучшего.

2. Диагностическая готовность первокурсников к продолжению обучения

Диагностическая готовность первокурсников к продолжению обучения в вузе предполагает изучение психологических особенностей студента как субъекта учебно-профессиональной деятельности, выявление особенностей качеств личности.

Студенты отвечали на три группы вопросов, касающиеся:

- 1) мотивации студентов-первокурсников к обучению в вузе;
- 2) интеллектуальных способностей студентов-первокурсников;
- 3) диагностики качеств личности студентов-первокурсников.

В тестировании приняли участие 464 студентов, что составляет 48% от общего числа студентов 1-ого курса.

2.1. Результаты диагностики мотивации студентов-первокурсников к обучению в вузе

2.1.1. Внутреннюю мотивацию составляют:

– доминирующие мотивы поступления в вуз: интерес к профессии; желание получить высшее профессиональное образование; стремление заниматься выбранным для будущей профессии делом; желание стать высококвалифицированным специалистом;

– реально действующие мотивы учения (широкие учебно-познавательные мотивы и мотивы самообразования): стремление использовать приобретенные знания в своей жизни, успешно продолжить обучение на последующих курсах, успешно учиться; желание приобрести глубокие и прочные знания, получить интеллектуальное удовлетворение, участвовать в конкурсах и олимпиадах по изучаемым предметам;

– релевантные профессиональные мотивы: стремление достичь социального признания, уважения; стремление к самореализации, желание продолжить обучение в аспирантуре (магистратуре); самосовершенствование; стремление добиться успеха в профессиональной деятельности, построить успешную профессиональную карьеру

Выделены следующие уровни развития мотивов: очень высокий (очень высокая мотивация); высокий (высокая мотивация); средний (умеренно выраженная мотивация); низкий (слабая мотивация).

На рисунке 5 ниже представлены результаты, характеризующие уровень развития доминирующих мотивов поступления в вуз, реально действующих мотивов учения (широких учебно-познавательных мотивов и мотивов самообразования) и релевантных профессиональных мотивов, составляющих внутреннюю мотивацию к обучению.

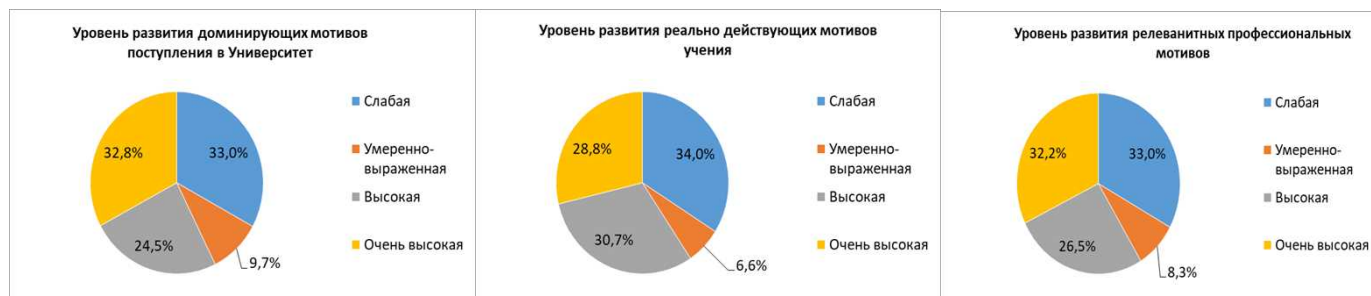


Рисунок 5 – Внутренняя мотивация к обучению

2.1.2. Характеристика внешней мотивации учения, не связанной с учебной деятельностью и ее содержанием, но обусловленной внешними факторами и обстоятельствами

Внешнюю мотивацию составляют:

– доминирующие мотивы поступления в вуз: бесплатное поступление, низкая оплата за обучение; семейные традиции, желание родителей; совет друзей, знакомых; престиж, авторитет вуза и факультета; стремление прожить беззаботный период жизни; случайность; нежелание идти в армию; желание выйти замуж; стремление получить диплом о профессиональном образовании;

– реально действующие мотивы учения (узкие учебно-познавательные мотивы): стремление не отставать от сокурсников, выполнять требования обучения в вузе, достичь уважения преподавателей, быть примером для сокурсников, избежать осуждения и наказания за плохую учебу; стремление получать стипендию; желание быть постоянно готовым к очередным занятиям, не запускать изучение учебных предметов;

– иррелевантные профессиональные мотивы: желание добиться одобрения окружающих, иметь гарантию стабильности; стремление получить высокооплачиваемую работу, работать в государственных структурах или в частных организациях; получить руководящую должность.

Выделены следующие уровни развития мотивов: очень высокий (очень высокая мотивация); высокий (высокая мотивация); средний (умеренно выраженная мотивация); низкий (слабая мотивация).

На рисунке 6 ниже представлены результаты, характеризующие уровень развития доминирующих мотивов поступления в вуз, реально действующих мотивов учения (узких учебно-познавательных мотивов) и иррелевантных профессиональных мотивов, составляющих внешнюю мотивацию к обучению.

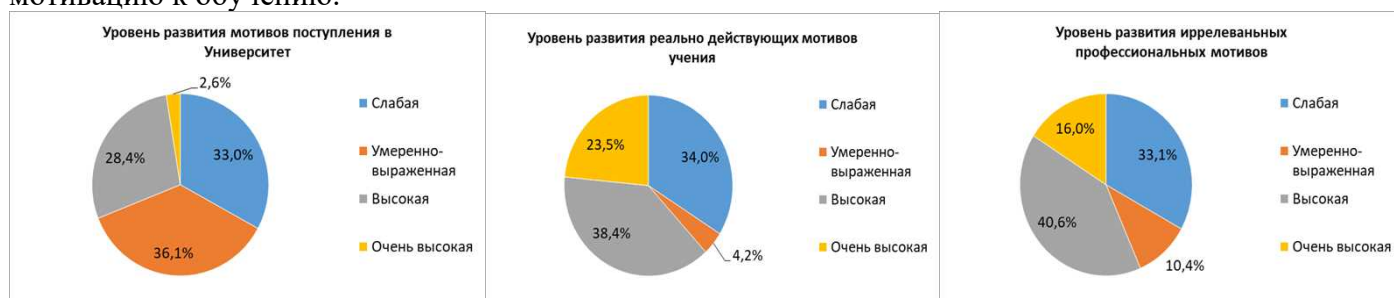


Рисунок 6 – Внешняя мотивация к обучению

2.2. Результаты диагностики интеллектуальных способностей студентов-первокурсников

Результаты диагностики интеллектуальных способностей студентов-первокурсников, показывает процент студентов, имеющих высокий (>110 IQ), нормальный (90—110 IQ), недостаточный (<90 IQ) уровень развития вербального, математического и пространственного интеллекта.

Вербальный интеллект - предполагает развитие общей способности оперировать словами как сигналами и символами.

Математический интеллект - включает комплекс интеллектуальных способностей, связанных с количественным моделированием явлений, основанным на оперировании математическими символами и числами.

Пространственный интеллект - характеризует развитие наглядно-образного мышления, практических и теоретических конструктивных способностей, пространственного воображения.

По результатам развития отдельных видов интеллекта можно судить о соответствии интеллектуальных способностей студентов-первокурсников выбранному направлению и профилю профессиональной подготовки в вузе.

Высокие показатели по вербальному интеллекту свидетельствуют о склонности студентов к гуманитарным, общественным наукам, к изучению иностранных языков.

Высокие показатели по математическому и пространственному интеллекту свидетельствуют о склонности студентов к техническим и естественным наукам.

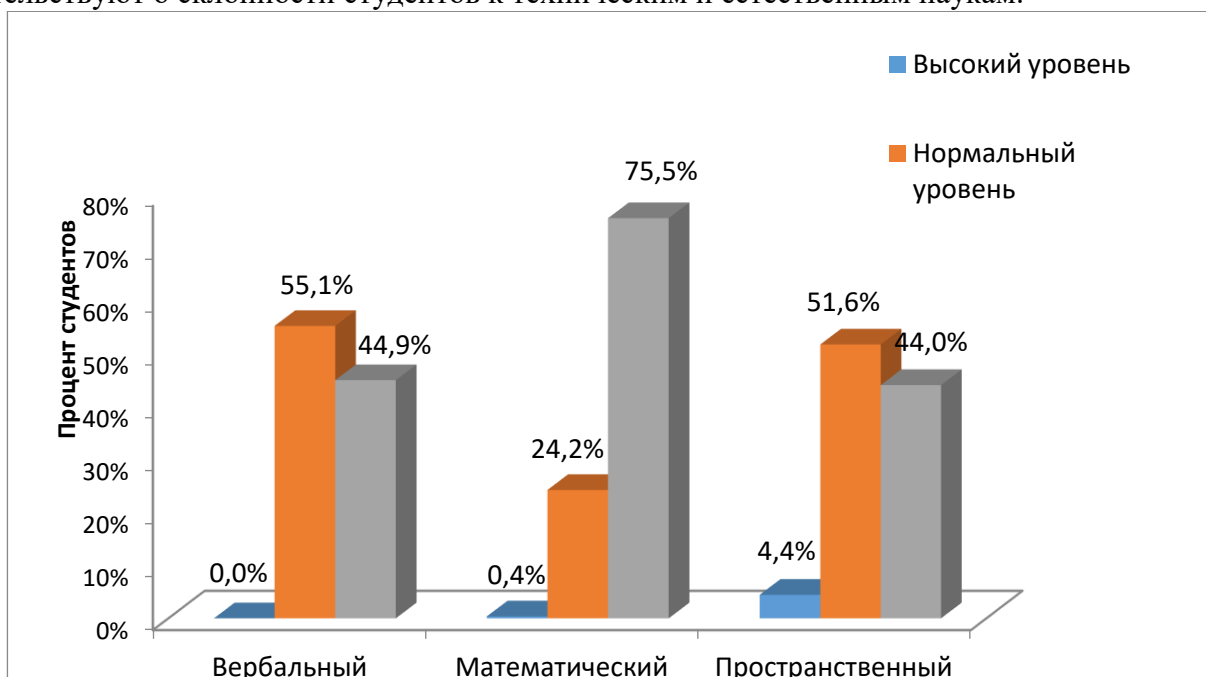


Рисунок 7 - Интеллектуальные способности первокурсников

2.3. Результаты диагностики качеств личности студентов-первокурсников

Результаты диагностики личности, показывает процент студентов выбранной группы, имеющих различную степень выраженности качеств личности по 5 факторам:

– интроверсия (сдержанность, замкнутость, ориентированность не на общение, а на дело) – экстраверсия (общительность, оптимистичность, активность, продуктивное выполнение любой работы в компании, а не в одиночестве);

– эмоциональная устойчивость (спокойствие, уверенность, повышенная стрессоустойчивость, продуктивное выполнение работы в напряженных ситуациях) - нейротизм (бурное реагирование на любые жизненные события, высокая эмоциональность, меньшая устойчивость к стрессу, чуткость, отзывчивость);

– закрытость новому опыту (настороженное отношение ко всему новому и неожиданному, тяжелая ориентировка в неожиданных ситуациях, любовь к стабильности, стремление обеспечить ее в своей жизни) – открытость новому опыту (легкое восприятие нового, любопытство, гибкость и готовность к изменениям, склонность к творчеству, поверхностность, неустойчивость убеждений и интересов);

– несобранность (беспечность, небрежность, слабоволие, лень, любовь к наслаждениям, жизнерадостность, легкое отношение к проблемам и неприятностям) – сознательность (усердие, пунктуальность, целеустремленность, надежность, честолюбие, настойчивость, упрямство, желанием всех и все контролировать, мучительное переживание вины из-за своих реальных или мнимых ошибок);

– враждебность (настороженность, недоверчивость, склонность воспринимать окружающих как конкурентов, подозрительность) – доброжелательность (благожелательность, доверчивость, готовность к бескорыстной помощи).

Чем больше балл, тем более выражено качество на рисунке справа (рисунок 8).

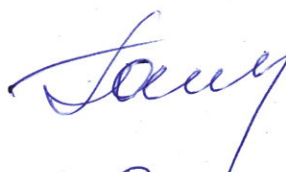
Чем меньше балл, тем более выражено качество на рисунке слева (рисунок 8).

Степень выраженности:						
	низкая	ниже среднего	средняя	выше среднего	высокая	
	0	4	7	10	13	16
I - Интроверсия	33%	3%	18%	30%	15%	Экстроверсия
	0	4	7	10	13	16
II - Эмоциональная устойчивость	42%	19%	17%	16%	5%	Нейротизм
	0	4	7	10	13	16
III - Закрытость новому опыту	33%	7%	20%	28%	11%	Открытость новому опыту
	0	4	7	10	13	16
IV - Несобранность	42%	18%	22%	13%	3%	Сознательность
	0	4	7	10	13	16
V - Враждебность	32%	5%	18%	22%	23%	Доброжелательность

Рисунок 8 - Диагностики качеств личности студентов-первокурсников

Подготовил:

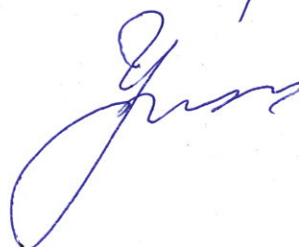
Документовед (ведущий) отдела мониторинга образовательных процессов



Л.П. Гольдшер

Согласовано:

Заведующий отделом мониторинга образовательных процессов



О.А. Чурганов